

MONITOREO DE PRINCIPALES  
INDICADORES ECONÓMICOS JULIO 2021

CRECIMIENTO ECONÓMICO MUNDIAL  
(VARIACIÓN % ANUAL DEL PIB REAL)

PAIS/REGIÓN	2020 prl	2021 prl	2022 prl
MUNDIAL	-3.5	5.6	4.3
U.S.A	-3.5	6.8	4.2
ZONA EURO	-6.6	4.2	4.4
AMÉRICA LATINA Y EL CARIBE	-6.5	5.2	2.9
*C.A	-7.5	4.8	4.5

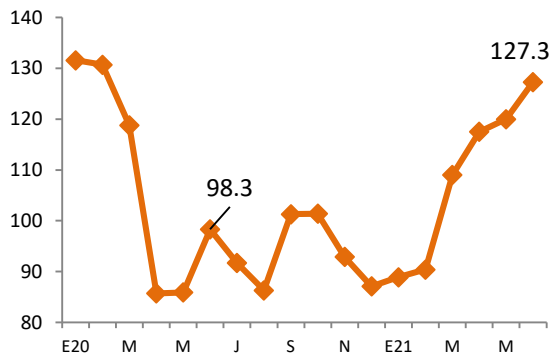
Fuente: BM junio 2021.  
\*Incluye Belice y Panamá.

PIB TRIMESTRAL USA. VARIACIÓN, RESPECTO  
AL TRIMESTRE ANTERIOR

PIB USA TRIMESTRAL	2019	2020	2021
I	3.1	-5.0	6.4
II	2.0	-31.4	
III	2.1	33.4	
IV	2.1	4.3	

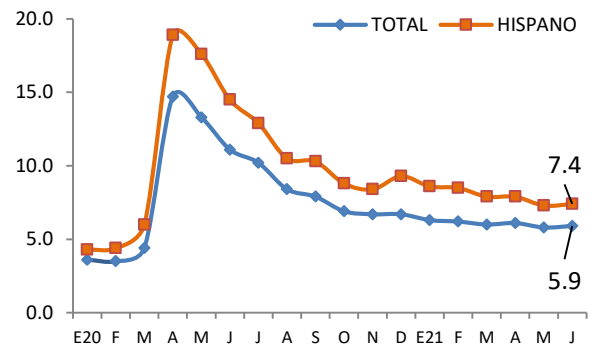
Fuente: U.S. Bureau of Economic Analysis,

USA. ÍNDICE MENSUAL DE CONFIANZA  
DEL CONSUMIDOR



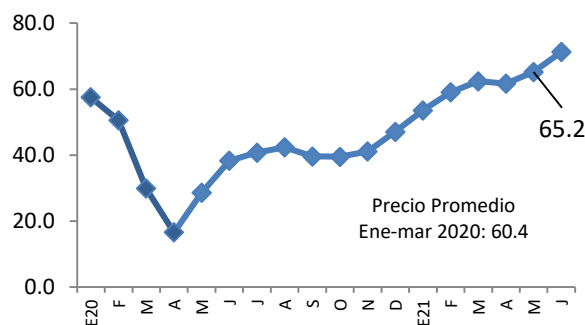
Fuente: The Conference Board

USA. TASA DE DESEMPLEO TOTAL E HISPANO



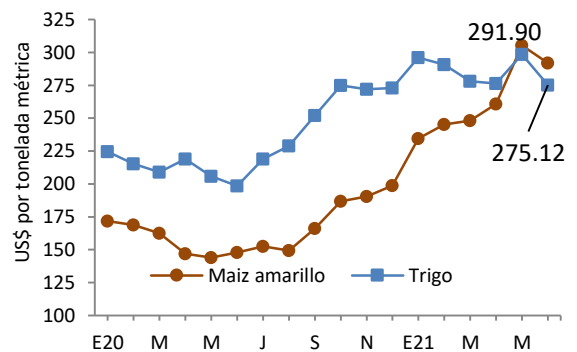
Fuente: Bureau of Labor Statistic

PRECIO PROMEDIO MENSUAL DEL BARRIL  
DE PETRÓLEO (WTI)



Fuente: Banco Mundial

USA, PRECIOS DE PRODUCTOS BÁSICOS



Fuente: Banco Mundial, Commodity Markets: FAO

## COMENTARIOS A DESTACAR DE LA COYUNTURA ECONÓMICA

- La economía salvadoreña al primer trimestre del 2021, registró un crecimiento positivo del 3.0%, de acuerdo al BCR, el crecimiento económico se vio impulsado por una mayor producción, un comportamiento favorable de la inversión y el consumo público y privado. Entre los sectores que más aportaron al PIB destacan: Actividades Inmobiliarias (6.1%), Suministro de electricidad, gas y A/C (5.0%) y Agricultura (4.0%). Por otra parte, se espera que la economía al término del 2021, crezca en un 6% según el BCR, no obstante, esta proyección está sujeta a cambios de acuerdo al comportamiento de las variables claves de la economía.
- El índice de inflación anual a jun/21 registró 2.6% siendo superior en 2.8 pp en comparación a jun/20, mientras que la inflación acumulada se situó en 2.9%. Las actividades económicas con mayor inflación anual son: Transporte (9.9%), Alojamiento, agua, electricidad gas y otros combustibles (3.9%), Salud (3.9%) y Restaurantes y Hoteles (3.6%). Cabe destacar que no se reportaba un índice de inflación anual de esta magnitud desde el 2013.
- En el Sector Externo para jun/21 se captaron \$3,658.4 Mill en concepto de remesas acumuladas, superior en \$1,140.9 Mill (45.3%) con respecto a jun/20. Durante el primer trimestre del 2021, el BCR reporta una recuperación de las industrias exportadoras, principalmente del sector textil. Las exportaciones a jun/21 presentaron un crecimiento interanual del 47.7%, traduciéndose en \$1,056.5 Mill más en comparación a jun/20. El sector Maquila creció en un 102.1%, el sector Industria creció en 41.5% y el sector cafetalero en un 7.7%. Por otro lado, para el mismo período, las importaciones crecieron en \$ 7,011.2 Mills (43.9 %) en relación a 2020, los bienes de consumo crecieron en 35.2%, los bienes intermedios crecieron en 49.2% y los bienes de capital incrementaron en 67%.
- Siempre en el sector externo, a mayo del jun/21, se registran un total de 1,948 empresas exportadoras, reflejando un incremento de 13.1% (225 empresas) en comparación a jun/20. Para el caso de las importaciones en el mismo período, se registran 17,779 empresas importadora con un incremento del 26.6% (3,732 empresas).
- La Inversión Extranjera Directa Neta (IEDN), al primer trimestre del 2021 se registró un flujo positivo de 135.1 Mill, entre los principales países de origen de IEDN están: Panamá (\$102.9 Mill), Estados Unidos (\$47.9 Mill) y España (\$24.9 Mill); Entre los sectores con mayor captación de IEDN están: Industria manufacturera (\$ 136.4 Mill), Comercio (\$63.2 Mills) y Actividades Financiero y de seguros (\$25.7 Mill)

- En el sector fiscal, los ingresos tributarios netos para may/21 ascendieron a \$2,617.2 Mill, con crecimiento anual de 31.8%, teniendo un incremento de \$631.5Mill en comparación a may/20, explicado por el ISR Declaraciones (99%) y el IVA Importaciones (45.5%). A su vez, el gasto corriente creció 2.6%, debido, principalmente, al incremento del interés de la deuda (26.4%), del consumo (10.6%) y la disminución de las transferencias (-27.1%) y la inversión bruta de -28.2% (-\$ 91.4 Mill.); por otro lado, el costo de pensiones y fideicomisos han crecido en un -5.6%, en comparación a may20. La deuda pública para may/21 ascendió a \$23,298.2 Mill, aumentando en \$2,045.5 Mill (9.6%) respecto a mar/21.
- El saldo de las LETES para may/21 ascendió a \$1,424.1 Millones, disminuyendo en \$47.1 Mill. (3.2%) con respecto al mismo período de 2020.
- El sector privado, para el mes de abr/21, reporta un incremento del 5.5% en la generación de empleo, con base a las cotizantes del ISSS, en relación con el mismo período del 2020, equivalente a 34,264 empleos. Los sectores que representaron crecimiento positivo son: Actividades financieras y seguros (11.9), Comercio y Transporte (6.6%) y Construcción (5.7%). Por el lado de los patronos, se registra 26,981 con base a las cotizantes del ISSS, con un incremento de 13.7% equivalente a 3,687; los sectores con mayor crecimiento reportado son: Construcción (19.6%), Actividades Profesionales (15.4%) y Comercio y Transporte (14.6%).

## I. SECTOR REAL

Cuadro 1.1 Producto Interno Bruto. Tasa de crecimiento anual

	2019					2020					2021
	I	II	III	IV	Anual 2019	I	II	III	IV	Anual 2020	I
<b>PIB trimestral (Var. % anual)</b>	<b>2.6</b>	<b>2.3</b>	<b>2.7</b>	<b>2.9</b>	<b>2.6</b>	<b>0.1</b>	<b>-19.7</b>	<b>-10.0</b>	<b>-2.1</b>	<b>-7.9</b>	<b>3.0</b>
- Agricultura, Ganadería, Silvicultura y Pesca	-2.7	-0.9	1.6	0.3	-0.4	-4.6	-0.4	-0.2	-4.2	-2.4	4.0
- Industrias Manufactureras	1.2	1.3	0.8	4.8	2.0	-1.0	-34.3	-9.7	-2.6	-11.8	2.6
- Suministro de Electricidad, Gas, Vapor y Aire Acondicionado	7.3	4.9	10.0	7.1	7.3	1.4	3.3	8.0	8.7	5.4	5.0
- Construcción	3.2	14.0	10.7	11.5	9.8	4.7	-37.8	-18.3	-8.7	-15.1	-6.4
- Comercio al por Mayor y al por Menor	3.2	2.8	2.4	2.1	2.6	1.5	-26.4	-6.3	0.4	-7.7	3.0
- Transporte y Almacenamiento	0.6	0.3	1.7	5.2	1.9	-3.3	-26.4	-22.0	-9.5	-15.2	-1.0
- Actividades de Alojamiento y de Servicio de Comidas	4.4	6.0	5.0	4.4	4.9	-5.2	-48.3	-38.5	-17.2	-27.4	-0.1
- Actividades financieras y de seguros	4.1	6.8	4.9	7.0	5.7	11.4	2.6	-5.1	5.4	3.5	3.6
- Actividades Inmobiliarias	3.6	4.0	3.2	2.7	3.3	-7.8	-11.5	-9.7	-1.6	-7.6	6.1
- Actividades Profesionales, Científicas y Técnicas	5.6	-13.2	-6.9	6.2	-2.4	-5.5	-40.2	-26.1	-21.3	-22.9	-11.7
- Actividades de Servicios Administrativos y de Apoyo	5.4	4.5	3.7	4.6	4.6	5.1	-8.4	-5.5	-1.1	-2.5	2.7

Fuente: BCR

\*Nuevo Sistema de Cuentas Nacionales. Índices de Volumen Encadenados. Serie Desestacionalizada (Año de referencia 2014).

Cuadro 1.2 Índice del Volumen de Actividad Económica (IVAE)

IVAE (Var. % anual)	SERIE DESESTACIONALIZADA		
	Abr 2019	Abr 2020	Abr 2021
<b>Índice General</b>	<b>3.3</b>	<b>-19.0</b>	<b>25.1</b>
Agricultura, Ganadería, Silvicultura y Pesca	-3.5	-1.9	3.5
Industria Manufacturera, Explotación de Minas y Canteras y otras actividades Industriales	2.5	-28.4	41.1
Construcción	17.7	-31.9	40.0
Comercio, Transporte y Almacenamiento, actividades de alojamiento y servicios de comida	2.7	-33.8	50.1
Información y Comunicaciones	4.2	-4.1	5.6
Actividades Financieras y de Seguros	7.8	5.1	7.9
Actividades Inmobiliarias	4.4	-11.2	9.0
Actividades Profesionales, Científicas, Técnicas, Administrativas, de Apoyo y Otros servicios	2.9	-24.8	34.6

Fuente: BCR

\*Nuevo Sistema de Cuentas Nacionales. Serie Desestacionalizada.

Cuadro 1.3 Consumo de cemento. Producción y consumo de energía. (Flujos acumulados)

	Abr 19		Abr 20		Abr 21	
	Volumen (miles)	Var. Acum %	Volumen (miles)	Var. Acum. (%)	Volumen (miles)	Var. Acum (%)
Consumo de cemento <sup>1</sup>	11.7	5.8%	10.6	-9.2%	15.5	46.6%
Consumo de energía <sup>2</sup>	2,185.6	0.0%	2,118.4	-3.1%	2,183.8	3.1%
Producción de energía <sup>3</sup>	1,803.9	10.8%	1,783.4	-1.1%	1,832.0	2.7%

<sup>1</sup> en miles de bolsas de 42.5 kg

<sup>2</sup> en miles de Kw/hora incluye importaciones

<sup>3</sup> en miles de Kw/hora

Fuente: BCR

Cuadro 1.4 Inflación.

Tasa de Inflación (%)	Jun 2019	Jun 2020	Jun 2021
<b>Tasa de inflación anual</b>	<b>0.5</b>	<b>-0.2</b>	<b>2.6</b>
Tasa de inflación mensual	-0.1	0.6	0.6
Tasa de inflación acumulada	0.5	0.3	2.9
Alimentos y bebidas no alcohólicas	2.8	2.9	-1.0
Prendas de vestir y calzado	-1.1	-0.8	2.9
Alojamiento, agua, electricidad, gas y otros combustibles	-0.3	-2.6	3.9
Salud	0.4	0.7	3.9
Transporte	-1.9	-7.0	9.9
Restaurantes y Hoteles	1.2	0.9	3.6
Bienes y servicios diversos	0.2	1.2	2.5

Fuente: BCR

Cuadro 1.5 Tarifa Eléctrica, Precio promedio de las Distribuidoras (Variación Trimestral)<sup>2</sup>

Tarifa de energía eléctrica <sup>1</sup>	I Trim	II Trim	III Trim	IV Trim
	15 enero -14 abril	15 abril - 14 julio	15 julio - 14 octubre	15 octubre -14 enero
2018	8.7%	6.5%	0.8%	10.7%
2019	0.0%	-3.2%	-4.2%	0.1%
2020	-12.3%	-1.0%	-16.0%	13.1%
2021	-3.0%	9.9%	14.1%	

<sup>1</sup>Precio de grandes demandas y baja tensión con medidor horario

<sup>2</sup>Variación con respecto al trimestre anterior

Fuente: SIGET

Cuadro 1.6 Canasta Básica Alimentaria.

Canasta Básica Costo mensual por familia	Jun 2019	Jun 2020	Jun 2021
Urbana	202.4	211.4	203.7
Variación Anual (%)	1.8%	4.5%	-3.7%
Rural	144.4	151.8	146.3
Variación Anual (%)	2.3%	5.1%	-3.6%

Fuente: Digestyc



## 2. SECTOR EXTERNO

Cuadro 2.1 Remesas Familiares.

	Jun-19	Jun-20	Jun-21
Flujo Acumulado (Mill. De US\$)	2,744.7	2,517.6	3,658.5
Variación Anual (%)	3.5	-8.3	45.3

Fuente: BCR

Cuadro 2.2. Balanza Comercial (Mill. De US\$)

Exportaciones, Importaciones y Reservas Internacionales Netas (RIN)	A Junio 2020		A Junio 2021	
	Valor (US\$)	Var Anual (%)	Valor (US\$)	Var Anual (%)
<b>Exportaciones Totales</b>	<b>2,196.3</b>	<b>-27.0</b>	<b>3,252.9</b>	<b>48.1</b>
Industria Manufacturera	1,763.54	-23.6	2,495.5	41.5
Maquila	309.91	-46.4	626.3	102.1
Café	83.2	5.0	89.62	7.7
Azúcar	150.69	10.0	151.2	0.3
<b>Importaciones Totales</b>	<b>4,747.6</b>	<b>-17.7</b>	<b>7,011.2</b>	<b>47.7</b>
Importaciones sin petróleo	4,271.5	-14.7	6,182.9	44.8
Bienes de consumo	1,987.6	-9.1	2,687.2	35.2
Bienes Intermedios	1,864.2	-22.6	2,781.1	49.2
Bienes de capital	714.5	-15.4	1,193.3	67.0
<b>jajajaj Nivel de RIN Mill. De US\$</b>	<b>3,103.8</b>	<b>-17.4</b>	<b>2,604.3</b>	<b>-16.1</b>

Fuente: BCR

Cuadro 2.4. Principales socios comerciales de El Salvador. (En porcentaje).

Principal destino de exportaciones. A Junio 2021.	Porcentaje
Estados Unidos	40%
Guatemala	17%
Honduras	16%
Nicaragua	7%
Costa Rica	4%
Corea Del Sur	2%
México	2%
Panamá	2%
República Dominicana	2%
Alemania	1%
Otros	7%

Principal origen de importaciones. A Junio 2021.		Porcentaje
Estados Unidos		27%
República Popular de China		17%
Guatemala		11%
México		8%
Honduras		6%
Nicaragua		3%
Costa Rica		3%
España		2%
Corea Del Sur		2%
Japón		2%
India		1%
Alemania		1%
Canadá		1%
Otros		15%

Fuente: BCR

Cuadro 2.5. Número de empresas exportadoras e importadoras de El Salvador

	A Jun-19		Jun-20		A Jun-21		Variación anual 21/20 en %	
	Empresas	Monto (\$)	Empresas	Monto (\$)	Empresas	Monto (\$)	Empresas	Monto
<b>Exportaciones en US\$</b>	<b>1,936</b>	<b>3,033,864.0</b>	<b>1,723</b>	<b>2,196,295.4</b>	<b>1,948</b>	<b>3,252,847.0</b>	<b>13.1%</b>	<b>48.1%</b>
De \$0 - \$20,000	871	5,154	733	4,527	820	5,157	11.9%	13.9%
De \$20,000.01 - \$50,000	414	20,602	387	18,145	458	22,840	18.3%	25.9%
De \$50,000.01 - \$10,000,000	587	812,531	551	753,613	599	838,983	8.7%	11.3%
Más de 10,000,000.00	64	2,195,576.7	52	1,420,010.95	71	2,385,866.80	36.5%	68.0%
<b>Importaciones en US\$</b>	<b>16,344</b>	<b>5,975,715.0</b>	<b>14,047</b>	<b>4,747,631.0</b>	<b>17,779</b>	<b>7,011,244.0</b>	<b>26.6%</b>	<b>47.7%</b>
De \$0 - \$20,000	11,127	34,327	9,266	30,350	11,911	37,950	28.5%	25.0%
De \$20,000.01 - \$50,000	2,509	120,547	2,310	112,763	2,850	135,516	23.4%	20.2%
De \$50,000.01 - \$10,000,000	2,596	2,386,440	2,384	2,277,332	2,891	2,786,908	21.3%	22.4%
Más de 10,000,000.00	112	3,434,401.6	87	2,327,185.9	127	4,050,869.6	45.9%	74.1%

Fuente: BCR



Cuadro 2.6 Tipos de cambio de principales socios comerciales (Moneda local respecto al dólar)

País	jun-19	jun-20	jun-21	Var.jun-20/jun-21
Guatemala	7.7	7.7	7.7	0.0
Honduras	24.6	24.7	23.9	-0.9
Costa Rica	582.7	579.9	619.0	39.1
Nicaragua	33.4	34.3	35.1	0.8
Unión Europea	0.9	0.9	0.8	0.0
México	19.2	23.1	19.8	-3.2
Colombia	3197.5	3755.9	3765.7	9.7
República Dominicana	51.0	58.6	57.2	-1.4

Fuente: BCR

Cuadro 2.7 Flujo Neto de Inversión Extranjera Directa, por país de procedencia (Mill. de US\$)

	2019				2020				2021
	I	II	III	IV	I	II	III	IV	I
<b>E.S: IED Total</b>	<b>242.9</b>	<b>141.6</b>	<b>8.0</b>	<b>243.7</b>	<b>73.3</b>	<b>285.3</b>	<b>-73.9</b>	<b>-84.3</b>	<b>135.1</b>
EE.UU	34.1	139.2	-18.2	60.3	24.1	20.4	-57.8	-28.7	47.9
Centro América	-42.7	4.0	-25.9	-41.3	-9.8	25.8	-18.4	7.2	12.6
Colombia	6.5	16.2	1.2	30.8	2.9	14.2	-39.5	-2.5	-25.9
Panamá	108.4	-9.7	-22.3	193.7	74.8	-56.1	87.2	211.3	102.9
España	135.1	59.9	27.5	10.3	113.3	306.5	-49.0	-88.6	24.9
Luxemburgo	-51.1	-13.2	5.5	66.8	11.7	-16.8	10.0	0.3	-11.7
México	7.8	16.3	16.4	-7.2	36.9	12.5	-48.9	-84.0	-34.9

Fuente: BCR

Cuadro 2.8 Flujo Neto de Inversión Extranjera Directa, por sector económico (Mill. de US\$)

	2019				2020				2021
	I	II	III	IV	I	II	III	IV	I
<b>E.S: IED Total</b>	<b>242.9</b>	<b>141.6</b>	<b>8.0</b>	<b>243.7</b>	<b>73.3</b>	<b>285.3</b>	<b>-73.9</b>	<b>-84.3</b>	<b>135.1</b>
Industria Manufacturera	4.7	128.4	41.3	-117.5	35.2	27.1	-19.7	15.1	136.4
Suministro de Electricidad	74.4	42.9	-43.3	88.0	36.5	11.4	-20.9	-22.7	0.2
Construcción	0.2	-2.1	0.1	0.7	0.8	0.2	0.7	0.2	-1.4
Comercio al por mayor y al por menor	24.1	-8.6	19.8	73.6	2.9	-50.2	49.1	74.9	63.2
Actividades Financieras y Seguros	81.3	-94.1	-3.0	40.0	-86.5	3.5	-18.0	35.5	25.7

Fuente: BCR

### 3. SECTOR MONETARIO Y FINANCIERO

Cuadro 3.1 Crédito, depósitos, tasa de interés (Mill. De US\$)

	Mayo 2020	Mayo 2021
<b>Crédito al sector privado</b>		
<b>Millones US\$</b>	<b>14,953.07</b>	<b>15,212.77</b>
Crédito al sector privado	6.0	1.7
Variación anual (%)		
Porcentaje de crédito	48.0	47.7
Destinado a hogares (consumo)		
Porcentaje de crédito	52.0	52.3
Destinado a empresas (productivo)		
<b>Depósitos, liquidez (M3)</b>		
<b>Millones US\$ (</b>	<b>16,418.30</b>	<b>17,490.73</b>
Depósitos, liquidez (M3)	11.5	6.5
Variación anual (%)		
Tasa de interés activa a	7.3	6.4
Empresas (1 año)		
Tasa de interés activa a empresas	8.0	7.2
(más de 1 año)		
Tasa de interés pasiva (180 días)	4.2	3.8

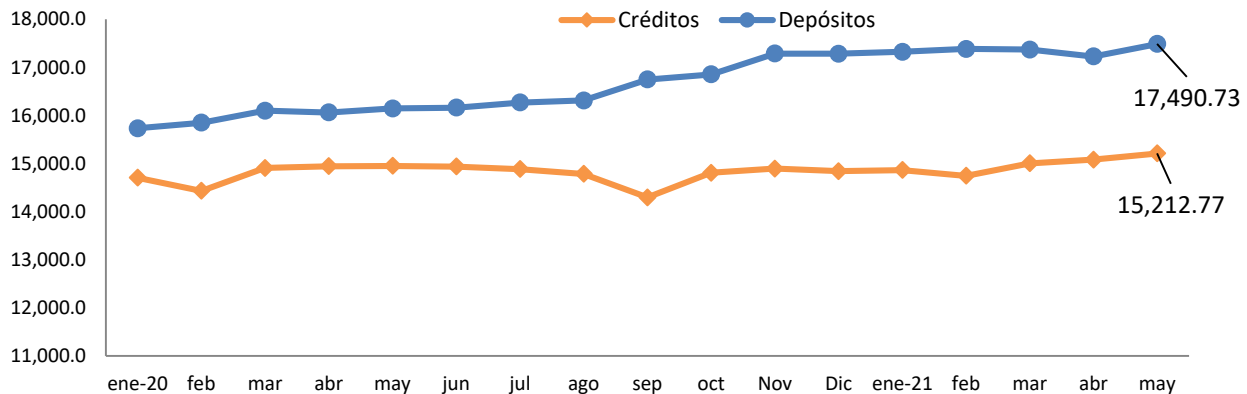
Fuente: BCR

Cuadro 3.2 Tasas de interés internacionales a fin de mes (Mill. De US\$)

	Junio 2019	Junio 2020	Junio 2021
Tasa prime U.S.A (3 meses)	5.5	3.2	3.2
Tasa LETES U.S.A (10 años)	2.1	0.6	1.5
Tasa LIBOR (6 meses)	2.3	0.4	0.1
Dow Jones	26,599.9	25,812.8	34,50.5
S&P 500	2,941.7	3,100.2	4,297.5

Fuente: Fed prime rate, US Department of the treasury, Iborate, Bloomberg.

Gráfico 3. Depósitos y Créditos del Sistema Financiero. (Mill. de US\$)  
Enero 2020 – Mayo 2021



Fuente: BCR

## SECTOR FISCAL

Cuadro 4.1 Finanzas Públicas (Mill. de US\$)

	A Mayo 2020		A Mayo 2021	
	Valor (US\$)	Var Anual (%) pr/	Valor (US\$)	Var Anual (%) pr/
<b>Ingresos tributarios netos</b>	<b>1,985.7</b>	<b>-12.9</b>	<b>2,617.2</b>	<b>31.8</b>
IVA (Neto)	838.9	-5.1	1115.4	33.0
ISR (Neto)	850.0	-18.0	1140.6	34.2
<b>Gasto Corriente</b>	<b>2,904.0</b>	<b>28.5</b>	<b>2,980.8</b>	<b>2.6</b>
Consumo	1,645.4	9.2	1,819.3	10.6
Interés de la deuda	455.7	12.1	576.2	26.4
Transferencias Corrientes	802.9	131.0	585.3	-27.1
Inversión Bruta (Mill. US\$)	324.3	1.6	232.9	-28.2
<b>Ahorro Corriente</b>	<b>-456.7</b>	<b>-189.6</b>	<b>105.8</b>	<b>-123.2</b>
<b>Costo de pensiones y fideicomisos</b>	<b>-116.7</b>	<b>-14.4</b>	<b>-110.1</b>	<b>-5.6</b>
<b>Déficit / Superávit <sup>1</sup> (Mill. US\$)</b>	<b>-866.4</b>	<b>ND</b>	<b>-283.1</b>	<b>-67.3</b>
	Mayo 2020		Mayo 2021	
*IVA declaraciones	439.6	-0.5	521.0	18.5
*IVA Importación	412.4	-14.9	600.0	45.5
*ISR Declaraciones	229.8	-44.1	457.4	99.0
*ISR Retenciones	438.2	1.9	464.7	6.0
*ISR Pago a Cuenta	195.8	-8.1	228.9	16.9

<sup>1</sup> Incluye donaciones y costo de pensiones. Pr/ Cifras preliminares

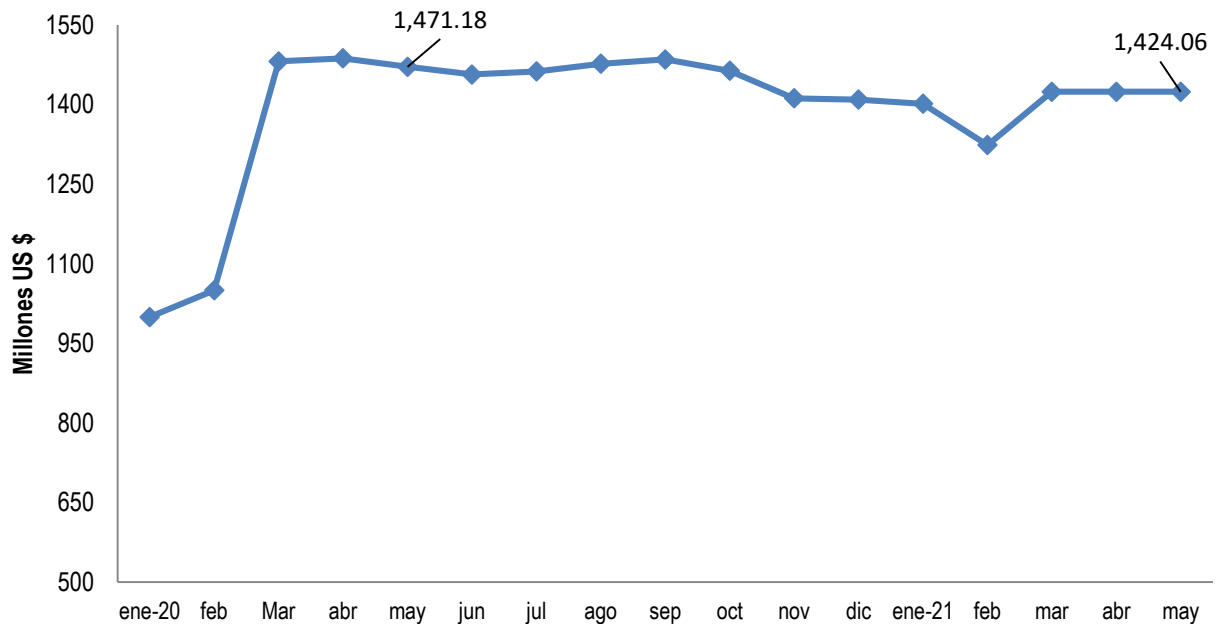
Fuente: BCR y \* Ministerio de Hacienda

Cuadro 4.2 Deuda Pública (Mill. de US\$)

	Mayo 2019	Mayo 2020	Mayo 2021
<b>Deuda Pública Total (Mill. US\$)</b>	<b>19,240.9</b>	<b>21,252.7</b>	<b>23,298.2</b>
Sector Público No Financiero	13,464.5	15,183.9	16,980.1
Sector Público Financiero	5,638.1	5,900.8	6,175.9
Fideicomiso de Obligaciones Previsionales (FOP Serie A)	5,071.1	5,390.9	5,669.1
Banco Central de Reserva	138.2	168.1	142.2

Fuente: BCR y Ministerio de Hacienda.

Gráfico 3. Saldo de LETES (Millones de US\$)



Fuente: BCR

#### 4. SECTOR LABORAL

Cuadro 5.1 Trabajadores cotizantes del sector privado al ISSS por actividad económica

No. Cotizantes <sup>1</sup>	Abri-20	Abri-21	Var. Abs. Abr 20/Abr 21	Var. % Abr 20/Abr 21
<b>Sector privado Total</b>	<b>628,162</b>	<b>662,426</b>	<b>34,264</b>	<b>5.5</b>
Comercio y transporte <sup>2</sup>	182,443	194,569	12,126	6.6
Industria	174,767	184,065	9,298	5.3
Servicios	64,322	63,452	-870	-1.4
Construcción	20,625	21,808	1,183	5.7
Actividades profesionales <sup>3</sup>	115,313	129,043	13,730	11.9
Actividades financieras	31,961	30,148	-1,813	-5.7
Otros <sup>4</sup>	36,354	36,278	-76	-0.2

<sup>1</sup> Número de cotizantes según actividad económica CIIU 4

<sup>2</sup> Se hizo la unión de las actividades económicas: comercio y transporte con la nueva revisión del CIIU 4

<sup>3</sup> Actividades profesionales, científicas, técnicas: actividades jurídicas, de contabilidad, arquitectura e ingeniería, entre otras.

<sup>4</sup> Otros incluye: agricultura, información y comunicaciones y actividades inmobiliarias.

Fuente: Instituto Salvadoreño del Seguro Social

Cuadro 5.2 Trabajadores cotizantes del sector público al ISSS por actividad económica

No. Cotizantes	Abri-20	Abri-21	Var. Abs. Abr 20/Abr 21	Var. % Abr 20/Abr 21
<b>Sector público Total</b>	<b>173,640</b>	<b>184,657</b>	<b>11,017</b>	<b>6.3</b>
Gobierno Central	94,970	102,963	7,993	8.4
Instituciones de Seguridad Social	19,295	20,609	1,314	6.8
Gobiernos Locales	30,912	32,246	1,334	4.3
Otros	28,463	28,839	376	1.3

Fuente: Instituto Salvadoreño del Seguro Social

Cuadro 5.3 Patronos cotizantes del sector privado al ISSS por actividad económica

No. Cotizantes <sup>1</sup>	Abri-20	Abri-21	Var. Abs. Abr 20/Abr 21	Var. % Abr 20/Abr 21
<b>Sector privado Total</b>	<b>26,981</b>	<b>30,668</b>	<b>3,687</b>	<b>13.7</b>
Comercio y transporte <sup>2</sup>	11,632	13,325	1,693	14.6
Industria	2,774	3,088	314	11.3
Servicios	5,545	6,290	745	13.4
Construcción	1,099	1,314	215	19.6
Actividades profesionales <sup>3</sup>	3,525	4,068	543	15.4
Actividades financieras	714	750	36	5.0
Otros <sup>4</sup>	1,692	1,833	141	8.3

1 Número de cotizantes según actividad económica CIU 4

2 Se hizo la unión de las actividades económicas: comercio y transporte con la nueva revisión del CIU 4

3 Actividades profesionales, científicas, técnicas: actividades jurídicas, de contabilidad, arquitectura e ingeniería, entre otras.

4 Otros incluye: agricultura, información y comunicaciones y actividades inmobiliarias.

Fuente: Instituto Salvadoreño del Seguro Social

*Nota: El boletín "Indicadores Económicos" es una publicación mensual de la Cámara de Comercio e Industria de El Salvador, que recoge las más recientes cifras oficiales sobre el comportamiento macroeconómico del país, incluyendo aspectos como: sector externo (exportaciones e importaciones, remesas, empleo latino en EEUU), sector fiscal (recaudación de impuestos) y empleo.*

*La publicación es elaborada por la Dirección de Asuntos Económicos de la gremial, utilizando como fuente las cifras oficiales que publican el Banco Central de Reserva, el Instituto Salvadoreño del Seguro Social y la Dirección General de Estadísticas y Censos, para cumplir con el objetivo principal de entregar información clave y relevante para hacer negocios a nuestra membresía. Adicionalmente, el boletín está disponible para cualquier otro interesado, a través de nuestro sitio web [www.camarasal.com](http://www.camarasal.com)*

*En ningún momento, la información que contiene "Indicadores Económicos" es una apreciación o postura institucional de la Cámara, ni una predicción o proyección sobre qué esperar en términos económicos en el país.*