

MONITOREO DE PRINCIPALES INDICADORES ECONÓMICOS JUNIO 2021

CRECIMIENTO ECONÓMICO MUNDIAL (VARIACIÓN % ANUAL DEL PIB REAL)

PAIS/REGIÓN	2020 <i>prl</i>	2021 <i>prl</i>	2022 <i>prl</i>
MUNDIAL	-3.5	5.6	4.3
U.S.A	-3.5	6.8	4.2
ZONA EURO	-6.6	4.2	4.4
AMÉRICA LATINA Y EL CARIBE	-6.5	5.2	2.9
*C.A	-8.1	3.9	4.3

Fuente: FMI abril 2021.

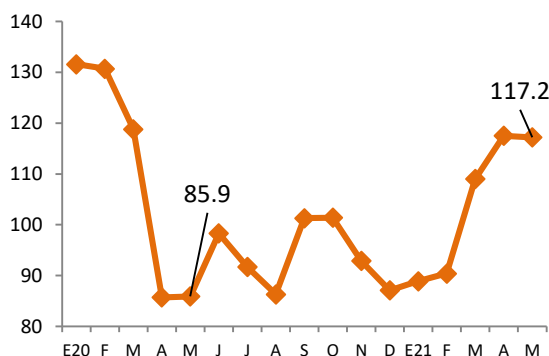
*Incluye Belice y Panamá.

PIB TRIMESTRAL USA. VARIACIÓN, RESPECTO AL TRIMESTRE ANTERIOR

PIB USA TRIMESTRAL	2019	2020	2021
I	3.1	-5.0	6.4
II	2.0	-31.4	
III	2.1	33.4	
IV	2.1	4.3	

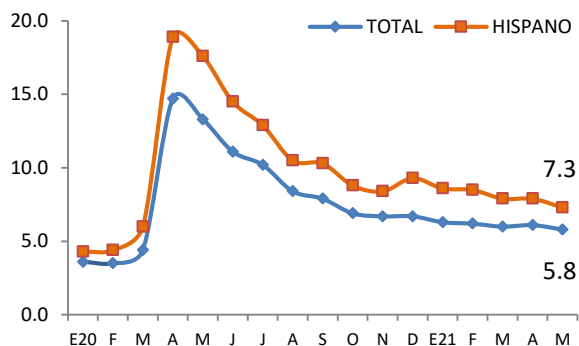
Fuente: U.S. Bureau of Economic Analysis,

USA. ÍNDICE MENSUAL DE CONFIANZA DEL CONSUMIDOR



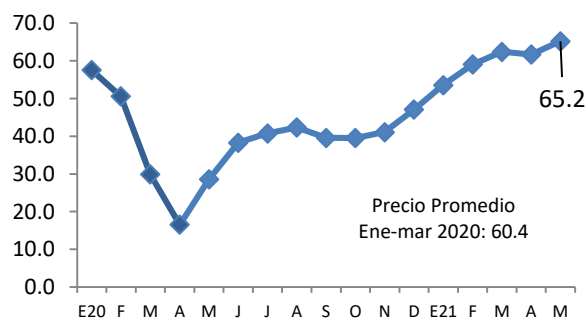
Fuente: The Conference Board

USA. TASA DE DESEMPLEO TOTAL E HISPANO



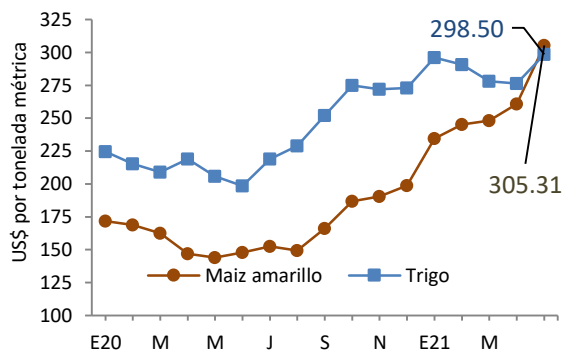
Fuente: Bureau of Labor Statistic

PRECIO PROMEDIO MENSUAL DEL BARRIL DE PETRÓLEO (WTI)



Fuente: Banco Mundial

USA, PRECIOS DE PRODUCTOS BÁSICOS



Fuente: Banco Mundial, Commodity Markets: FAO

COMENTARIOS A DESTACAR DE LA COYUNTURA ECONÓMICA

- En el mes de mar/21, la economía salvadoreña registro un crecimiento de 6.9% en el IVAE, siendo superior en 12.5 pp en comparación a mar/20. Los sectores con crecimiento positivos fueron: Actividades inmobiliarias (13.1%), Comercio y transporte (10.3%) y Actividades financieras y de seguros (7.7%). Por otra parte, los sectores con menor crecimiento fueron: Construcción (0.4%) E industrias manufactureras (4.8%).
- En el Sector Externo, para May/21 se captaron \$3,035.3 Mill en concepto de remesas acumuladas, superior en \$1,025.6 Mill (51.1%) con respecto a may/20. Las exportaciones may/21 presentaron un crecimiento interanual del 41.8%, traduciéndose en \$795.2 Mill más en comparación a may/20. El sector Maquila creció en un 90.1% y el sector Industria creció en 35.6% y el sector cafetalero en un 2.1%, mientras que el sector azucarero decreció en un -9.9%. Por otro lado, para el mismo período, las importaciones crecieron en \$ 1,751.5 Mills (43.9 %) en relación a 2020, los bienes de consumo crecieron en 35%, los bienes intermedios crecieron en 43.2% y los bienes de capital incrementaron en 60.1%.
- En el sector fiscal, los ingresos tributarios netos para abr/21 ascendieron a \$2,202.6 Mill, con crecimiento anual de 26.7%, teniendo un incremento de \$49.4 Mill en comparación a abr/20, explicado por el ISR Declaraciones (107%) y el IVA Importaciones (36.1%). A su vez, el gasto corriente creció -2.1%, debido, principalmente, a la disminución de las transferencias corrientes (-28.2%) equivalente a \$180.5 Mill, el pago de los intereses de la deuda (26%) y la disminución en la inversión bruta de -52.9% (\$ 227.6 Mill.); por otro lado, el costo de pensiones y fideicomisos han crecido en un -4.8%, en comparación a abr20. La deuda pública para abr/21 ascendió a \$23,216.3 Mill, aumentando en \$1,949 Mill (9.2%) respecto a mar/21.
- El saldo de las LETES para abr/21 ascendió a \$1,424.1Millones, disminuyendo en \$63.01 Mill. (4.4%) con respecto al mismo período de 2020.
- El sector privado, para el mes de mar/21, reporta una disminución del -2.4% en la generación de empleo, con base a las cotizantes del ISSS, en relación con el mismo período del 2020, equivalente a -6,260 empleos. Los sectores que representaron crecimiento negativo son: construcción (-11.3%), Actividades financieras y seguros (-7.7) y Servicios (-6.0%)

I. SECTOR REAL

Cuadro 1.1 Producto Interno Bruto. Tasa de crecimiento anual

	2019					2020				
	I	II	III	IV	Anual 2019	I	II	III	IV	Anual 2020
PIB trimestral (Var. % anual)	2.5	2.7	2.8	2.6	2.6	0.0	-19.4	-9.9	-2.3	-7.9
- Agricultura, Ganadería, Silvicultura y Pesca	-2.6	-0.9	1.6	0.3	-0.4	-4.6	-0.4	-0.2	-4.2	-2.4
- Industrias Manufactureras	0.6	2.7	0.8	4.0	2.0	-1.0	-33.0	-9.3	-3.0	-11.8
- Suministro de Electricidad, Gas, Vapor y Aire Acondicionado	7.6	4.9	9.9	7.0	7.3	1.5	3.4	8.0	8.6	5.4
- Construcción	1.7	15.6	10.5	11.4	9.8	3.7	-36.2	-17.4	-8.6	-15.1
- Comercio al por Mayor y al por Menor	3.4	2.8	2.3	2.0	2.6	1.8	-26.4	-6.5	0.3	-7.7
- Transporte y Almacenamiento	0.2	1.0	2.2	4.4	1.9	-3.3	-25.7	-21.5	-9.9	-15.2
- Actividades de Alojamiento y de Servicio de Comidas	2.6	7.4	6.3	3.2	4.9	-5.2	-46.8	-37.1	-17.6	-27.4
- Actividades financieras y de seguros	5.4	5.2	5.4	6.8	5.7	11.3	2.6	-4.6	5.2	3.5
- Actividades Inmobiliarias	3.6	4.1	3.3	2.4	3.3	-8.5	-11.0	-9.3	-1.8	-7.6
- Actividades Profesionales, Científicas y Técnicas	4.3	-13.7	-5.6	6.6	-2.4	-6.5	-40.1	-25.2	-21.2	-22.9
- Actividades de Servicios Administrativos y de Apoyo	5.1	5.3	4.1	3.8	4.6	4.8	-7.6	-5.2	-1.8	-2.5

Fuente: BCR

*Nuevo Sistema de Cuentas Nacionales. Índices de Volumen Encadenados. Serie Desestacionalizada (Año de referencia 2014).

Cuadro 1.2 Índice del Volumen de Actividad Económica (IVAE)

IVAE (Var. % anual)	SERIE DESESTACIONALIZADA		
	Mar 2019	Mar 2020	Mar 2021
Índice General	2.5	-5.6	6.9
Agricultura, Ganadería, Silvicultura y Pesca	-3.8	-6.5	6.7
Industria Manufacturera, Explotación de Minas y Canteras y otras actividades Industriales	2.8	-6.5	4.8
Construcción	0.4	-3.2	0.4
Comercio, Transporte y Almacenamiento, actividades de alojamiento y servicios de comida	0.8	-9.3	10.3
Información y Comunicaciones	-1.4	-0.6	6.1
Actividades Financieras y de Seguros	6.5	9.9	7.7
Actividades Inmobiliarias	4.3	-11.0	13.1
Actividades Profesionales, Científicas, Técnicas, Administrativas, de Apoyo y Otros servicios	1.5	-12.1	5.4

Fuente: BCR

*Nuevo Sistema de Cuentas Nacionales. Serie Desestacionalizada.

Cuadro 1.3 Consumo de cemento. Producción y consumo de energía. (Flujos acumulados)

	Mar 19		Mar 20		Mar 21	
	Volumen (miles)	Var. Acum (%)	Volumen (miles)	Var. Acum. (%)	Volumen (miles)	Var. Acum (%)
Consumo de cemento ¹	8.5	3.2%	9.1	7.2%	10.7	17.4%
Consumo de energía ²	1632.5	0.7%	1607.7	-1.5%	1617.1	0.6%
Producción de energía ³	1337.9	10.8%	1330.1	-0.6%	1374.9	3.4%

¹ en miles de bolsas de 42.5 kg

² en miles de Kw/hora incluye importaciones

³ en miles de Kw/hora

Fuente: BCR

Cuadro 1.4 Inflación.

Tasa de Inflación (%)	May 2019	May 2020	May 2021
Tasa de inflación anual	0.8	-1.0	2.6
Tasa de inflación mensual	0.1	0.1	0.0
Tasa de inflación acumulada	0.6	0.0	2.3
Alimentos y bebidas no alcohólicas	2.3	2.3	-0.9
Prendas de vestir y calzado	-1.1	-0.9	2.7
Alojamiento, agua, electricidad, gas y otros combustibles	0.8	-3.5	4.4
Salud	-0.7	-0.2	3.7
Transporte	0.2	0.8	3.6
Restaurantes y Hoteles	-0.5	-9.7	11.1
Bienes y servicios diversos	1.4	0.8	2.7

Fuente: BCR

Cuadro 1.5 Tarifa Eléctrica, Precio promedio de las Distribuidoras (Variación Trimestral)²

Tarifa de energía eléctrica ¹	I Trim 15 enero -14 abril	II Trim 15 abril - 14 julio	III Trim 15 julio - 14 octubre	IV Trim 15 octubre -14 enero
2018	8.7%	6.5%	0.8%	10.7%
2019	0.0%	-3.2%	-4.2%	0.1%
2020	-12.3%	-1.0%	-16.0%	13.1%
2021	-3.0%	9.9%		

¹Precio de grandes demandas y baja tensión con medidor horario

²Variación con respecto al trimestre anterior

Fuente: SIGET

Cuadro 1.6 Canasta Básica Alimentaria.

Canasta Básica Costo mensual por familia	Abr 2019	Abr 2020	Abr 2021
Urbana	200.5	201.3	200.1
Variación Anual (%)	0.4	-0.6	0.4
Rural	145.6	145.9	144.7
Variación Anual (%)	0.2	-0.8	0.2

Fuente: Digestyc

2. SECTOR EXTERNO

Cuadro 2.1 Remesas Familiares.

	May-19	May-20	May-21
Flujo Acumulado (Mill. De US\$)	2,282.2	2,009.4	3,035.3
Variación Anual (%)	3.9	-12.0	51.1

Fuente: BCR

Cuadro 2.2. Balanza Comercial (Mill. De US\$)

Exportaciones, Importaciones y Reservas Internacionales Netas (RIN)	A Mayo 2020		A Mayo 2021	
	Valor (US\$)	Var Anual (%)	Valor (US\$)	Var Anual (%)
Exportaciones Totales	1,902.6	-23.3	2,697.8	41.8
Industria Manufacturera	1,526.5	-19.7	2,070.1	35.6
Maquila	274.4	-42.4	521.4	90.1
Café	69.2	4.6	70.7	2.1
Azúcar	146.7	31.8	132.1	-9.9
Importaciones Totales	3,988.2	-17.5	5,739.7	43.9
Importaciones sin petróleo	3,569.3	-14.7	5,072.3	42.1
Bienes de consumo	1,630.6	-10.9	2,201.6	35.0
Bienes Intermedios	1,576.7	-22.0	2,257.5	43.2
Bienes de capital	619.6	-13.4	992.0	60.1
Nivel de RIN Mill. De US\$	3,441.4	-8.6	2,985.16	-13.3

Fuente: BCR

Cuadro 2.4. Principales socios comerciales de El Salvador. (En porcentaje).

Principal destino de exportaciones. A Mayo 2021.		Porcentaje
Estados Unidos		40%
Guatemala		17%
Honduras		15%
Nicaragua		7%
Costa Rica		4%
Corea Del Sur		3%
México		2%
Panamá		2%
República Dominicana		2%
Alemania		1%
Otros		7%
Principal origen de importaciones. A Mayo 2021.		Porcentaje
Estados Unidos (U.S.A.)		27%
República Popular de China		17%
Guatemala		11%
México		8%
Honduras		6%
España		3%
Nicaragua		3%
Costa Rica		3%
Japón		2%
Corea Del Sur		2%
Canadá		1%
Vietnam		1%
Alemania		1%
Otros		14%

Fuente: BCR

Cuadro 2.5 Tipos de cambio de principales socios comerciales (Moneda local respecto al dólar)

País	may-19	may-20	may-21	Var.may-20/may-21
Guatemala	7.71	7.69	7.73	0.4
Honduras	24.57	24.83	24.04	-3.2
Costa Rica	587.79	574.24	618.31	7.7
Nicaragua	33.14	33.83	35.14	3.9
Unión Europea	0.90	0.90	0.82	-9.1
México	19.18	22.21	19.94	-10.2
Colombia	3364.10	3699.57	3709.96	0.3
República Dominicana	53.00	56.55	57.06	0.9

Fuente: BCR

Cuadro 2.6 Flujo de Inversión Extranjera Directa, por país de procedencia (Mill. de US\$)

	2019				2020			
	I	II	III	IV	I	II	III	IV
E.S: IED Total	242.9	141.6	8.0	243.7	73.3	285.3	-73.9	-84.3
EE.UU	34.1	139.2	-18.2	60.3	24.1	20.4	-57.8	-28.7
Centro América	-42.7	4.0	-25.9	-41.3	-9.8	25.8	-18.4	7.2
Colombia	6.5	16.2	1.2	30.8	2.9	14.2	-39.5	-2.5
Panamá	108.4	-9.7	-22.3	193.7	74.8	-56.1	87.2	211.3
España	135.1	59.9	27.5	10.3	113.3	306.5	-49.0	-88.6
Luxemburgo	-51.1	-13.2	5.5	66.8	11.7	-16.8	10.0	0.3
México	7.8	16.3	16.4	-7.2	36.9	12.5	-48.9	-84.0

Fuente: BCR

Cuadro 2.7 Flujo de Inversión Extranjera Directa, por sector económico (Mill. de US\$)

	2019				2020			
	I	II	III	IV	I	II	III	IV
E.S: IED Total	242.9	141.6	8.0	243.7	73.3	285.3	-73.9	-84.3
Industria Manufacturera	4.7	128.4	41.3	-117.5	35.2	27.1	-19.7	15.1
Suministro de Electricidad	74.4	42.9	-43.3	88.0	36.5	11.4	-20.9	-22.7
Construcción	0.2	-2.1	0.1	0.7	0.8	0.2	0.7	0.2
Comercio al por mayor y al por menor	24.1	-8.6	19.8	73.6	2.9	-50.2	49.1	74.9
Actividades Financieras y Seguros	81.3	-94.1	-3.0	40.0	-86.5	3.5	-18.0	35.5

Fuente: BCR

3. SECTOR MONETARIO Y FINANCIERO

Cuadro 3.1 Crédito, depósitos, tasa de interés (Mill. De US\$)

	Marzo 2020	Marzo 2021
Crédito al sector privado Millones US\$	14,910.40	15,007.89
Crédito al sector privado Variación anual (%)	6.4	0.7
Porcentaje de crédito Destinado a hogares (consumo)	48.0	47.6
Porcentaje de crédito Destinado a empresas (productivo)	52.0	52.4
Depósitos, liquidez (M3) Millones US\$ (abril 2021)	16,330.87	17,230.39
Depósitos, liquidez (M3) Variación anual (%)	12.2	5.5
Tasa de interés activa a Empresas (1 año)	6.9	6.6
Tasa de interés activa a empresas (más de 1 año)	8.7	7.6
Tasa de interés pasiva (180 días)	4.2	3.7

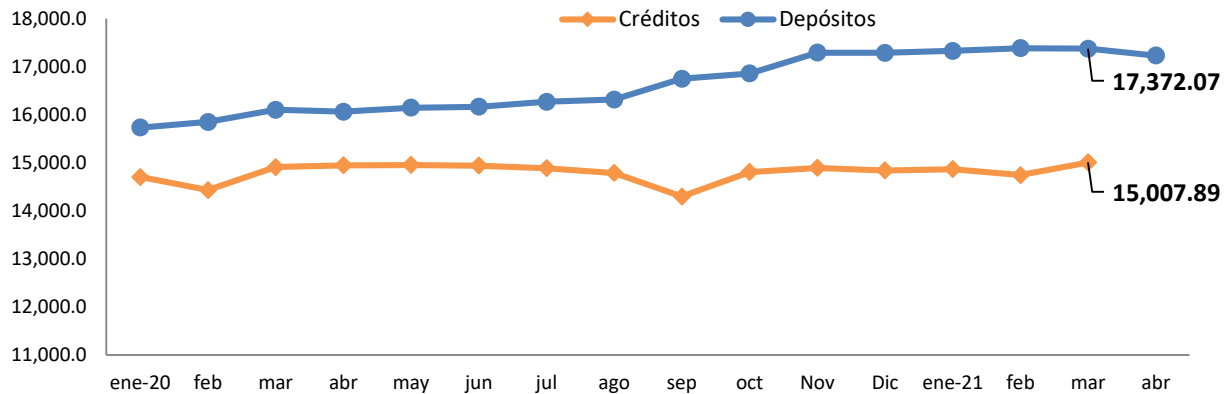
Fuente: BCR

Cuadro 3.2 Tasas de interés internacionales a fin de mes (Mill. De US\$)

	Mayo 2019	Mayo 2020	Mayo 2021
Tasa prime U.S.A (3 meses)	5.5	4.7	3.2
Tasa LETES U.S.A (10 años)	2.1	0.6	1.5
Tasa LIBOR (6 meses)	2.6	0.6	0.05
Dow Jones	24,815.0	25,383.1	34,529.4
S&P 500	2,752.0	3,044.3	4,204.1

Fuente: Fed prime rate, US Department of the treasury, Iborate, Bloomberg.

Gráfico 3. Depósitos y Créditos del Sistema Financiero. (Mill. de US\$)
Enero 2020 – Abril 2021



Fuente: BCR

SECTOR FISCAL

Cuadro 4.1 Finanzas Públicas (Mill. de US\$)

	A Abril 2020		A Abril 2021	
	Valor (US\$)	Var Anual (%) pr/	Valor (US\$)	Var Anual (%) pr/
Ingresos tributarios netos	1,738.2	-9.9	2,202.6	26.7
IVA (Neto)	717.8	1.9	891.9	24.2
ISR (Neto)	755.43	-18.1	1,008.45	33.5
Gasto Corriente	2,374.1	30.1	2,324.7	-2.1
Consumo	1,293.8	8.1	1,310.3	1.3
Interés de la deuda	439.9	18.0	554.4	26.0
Transferencias Corrientes	640.4	150.5	459.9	-28.2
Inversión Bruta (Mill. US\$)	280.5	16.7	132.2	-52.9
Ahorro Corriente	-247.3	-149.8	250.0	ND
Costo de pensiones y fideicomisos	-93.6	-14.3	-89.0	-4.8
Déficit / Superávit ¹ (Mill. US\$)	-588.6	ND	-11.6	-98.0
	Abril 2020		Abril 2021	
*IVA declaraciones	381.3	6.2	425.0	11.5
*IVA Importación	348.7	-8.7	474.6	36.1
*ISR Declaraciones	212.6	-46.5	440.1	107.0
*ISR Retenciones	373.4	7.3	378.0	1.3
*ISR Pago a Cuenta	175.9	-4.4	191.9	9.1

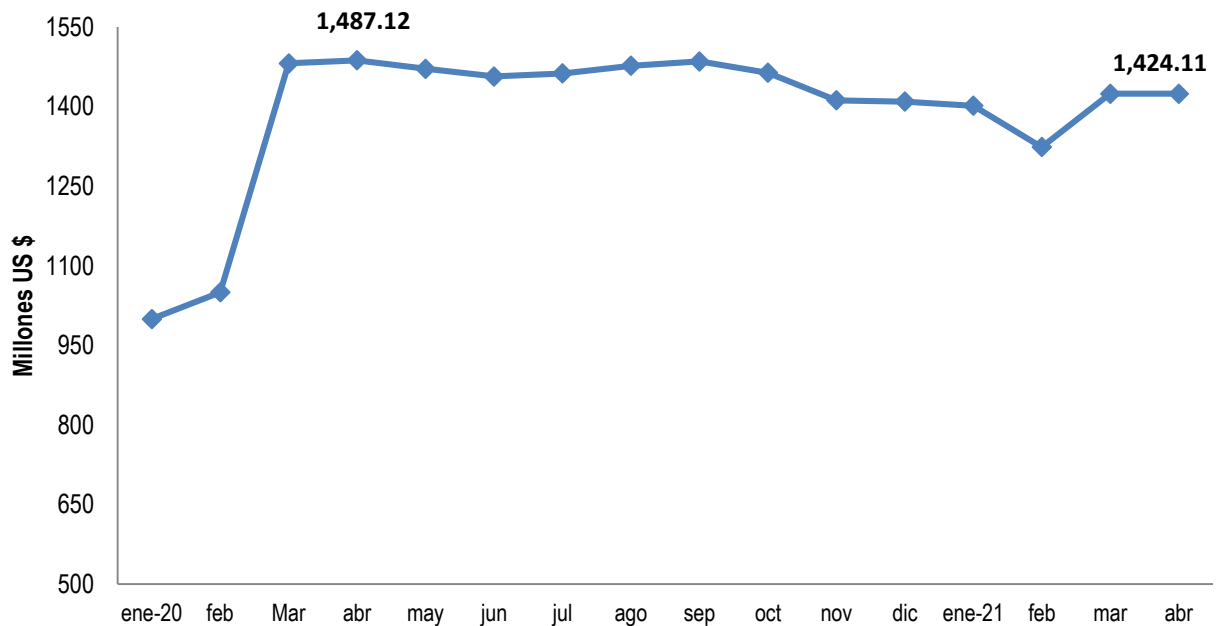
¹ Incluye donaciones y costo de pensiones. Pr/ Cifras preliminares
Fuente: BCR y * Ministerio de Hacienda

Cuadro 4.2 Deuda Pública (Mill. de US\$)

	Abril 2019	Abril 2020	Abr 2021
Deuda Pública Total (Mill. US\$)	19,273.3	21,267.6	23,216.3
Sector Público No Financiero	13513.7	15215.4	16890.4
Sector Público Financiero	5621.3	5884.0	6183.6
Fideicomiso de Obligaciones Previsionales (FOP Serie A)	5057.6	5379.4	5669.1
Banco Central de Reserva	138.3	168.2	142.3

Fuente: BCR y Ministerio de Hacienda.

Gráfico 3. Saldo de LETES (Millones de US\$)



Fuente: BCR

4. SECTOR LABORAL

Cuadro 5.1 Trabajadores cotizantes del sector privado al ISSS por actividad económica

No. Cotizantes ¹	Mar-20	Mar-21	Var. Abs. Mar 20/Mar 21	Var. % Mar 20/ Mar 21
Sector privado Total	674,234	657,974	-16,260	-2.4
Comercio y transporte ²	196,640	193,247	-3,393	-1.7
Industria	184,802	183,130	-1,672	-0.9
Servicios	68,322	64,246	-4,076	-6.0
Construcción	24,849	22,047	2,802	-11.3
Actividades profesionales ³	125,622	123,440	-2,182	-1.7
Actividades financieras	32,554	30,040	-2,514	-7.7
Otros ⁴	38,734	38,878	144	0.4

¹ Número de cotizantes según actividad económica CIUU 4

² Se hizo la unión de las actividades económicas: comercio y transporte con la nueva revisión del CIUU 4

³ Actividades profesionales, científicas, técnicas: actividades jurídicas, de contabilidad, arquitectura e ingeniería, entre otras.

⁴ Otros incluye: agricultura, información y comunicaciones y actividades inmobiliarias.

Fuente: Instituto Salvadoreño del Seguro Social

Cuadro 5.2 Trabajadores cotizantes del sector público al ISSS por actividad económica

No. Cotizantes	Mar-20	Mar-21	Var. Abs. Mar 20/Mar 21	Var. % Mar 20/ Mar 21
Sector público Total	175,702	181,844	6,142	3.5
Gobierno Central	95,268	103,734	8,466	8.9
Instituciones de Seguridad Social	19,877	20,507	630	3.2
Gobiernos Locales	32,591	29,020	-3,571	-11.0
Otros	27,966	28,583	617	2.2

Fuente: Instituto Salvadoreño del Seguro Social