

MONITOREO DE PRINCIPALES
INDICADORES ECONÓMICOS SEPTIEMBRE 2019

CRECIMIENTO ECONÓMICO MUNDIAL
(VARIACIÓN % ANUAL DEL PIB REAL)

PAIS/REGIÓN	2017 pr/	2018 pr/	2019 pr/
MUNDIAL	3.8	3.6	3.2
U.S.A	2.2	2.9	2.6
EURO	2.4	1.9	1.3
AMÉRICA LATINA Y EL CARIBE	1.2	1.0	0.6
*C.A	3.6	2.1	2.3

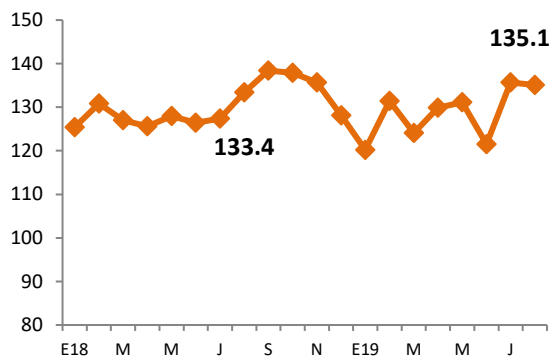
Fuente: Fondo Monetario Internacional, julio 2019
*CA incluye a Belice y Panamá, datos hasta abril 2019

PIB TRIMESTRAL USA. VARIACIÓN, RESPECTO
AL TRIMESTRE ANTERIOR

PIB USA TRIMESTRAL	2017	2018	2019
I	1.8	2.2	3.1
II	3.0	4.2	2.0
III	2.8	3.4	
IV	2.3	2.2	

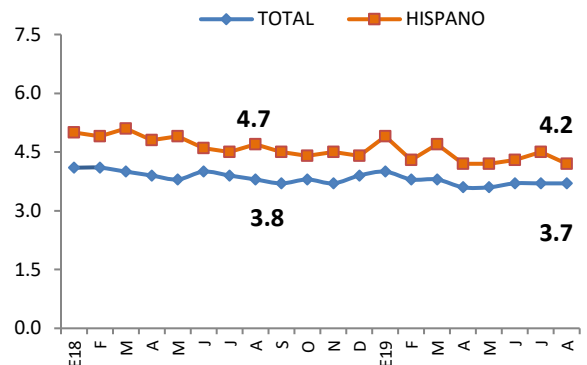
Fuente: U.S. Bureau of Economic Analysis,

USA. ÍNDICE MENSUAL DE CONFIANZA
DEL CONSUMIDOR



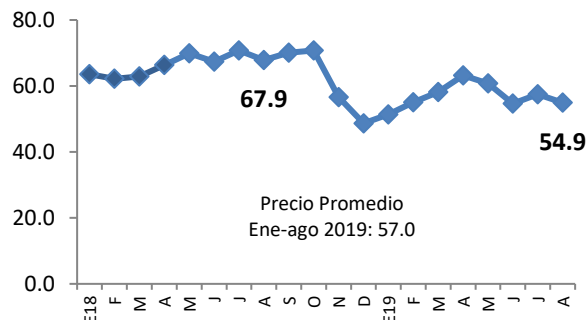
Fuente: The Conference Board

USA. TASA DE DESEMPLEO TOTAL E HISPANO



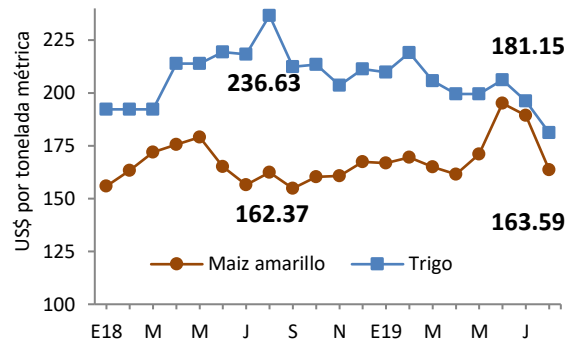
Fuente: Bureau of Labor Statistics

PRECIO PROMEDIO MENSUAL DEL BARRIL
DE PETRÓLEO (WTI)



Fuente: Banco Mundial

USA, PRECIOS DE PRODUCTOS BÁSICOS



Fuente: Banco Mundial, Commodity Markets

COMENTARIOS A DESTACAR DE LA COYUNTURA ECONÓMICA

- En junio del 2019 la economía salvadoreña registro un crecimiento del 1.5% en el IVAE, siendo este menor en un punto porcentual al registrado en jun/18. Los sectores que presentaron mayor actividad son: el sector construcción (5.4%), actividades inmobiliarias (4.1%) e industria manufacturera (3.8%), por otro lado, los sectores con menor actividad son: comercio y transporte (-2.5%) y actividades profesionales (-2.4%).
- En el Sector Externo, las remesas acumuladas al mes de ago/19 crecieron en un 4.1%, \$146.5Mill más con respecto a ago/18, sin embargo, la tasa de crecimiento registrada es menor con respecto a periodos anteriores ago/18 (9.2%) y ago/17 (10. 2%). Las exportaciones a ago/19 crecieron en un 0.6%, traduciéndose en \$24.3 millones adicionales respecto a ago/18, cabe destacar que la demanda de los E.E.U.U. se redujo en \$77 Mill., con un crecimiento interanual del -4.3%. El Sector Industrial fue el único que presento una tasa de crecimiento positiva del 0.9% mientras que el sector azucarero (-4.7%), el sector maquila (-2.2%) y el sector cafetalero (-0.2%) presentaron un decrecimiento. Por otro lado, las importaciones crecieron en \$294.5 Mill. (3.8%), los bienes de consumo crecieron en 8.1%, los bienes de capital en 2.9%. y los bienes intermedios en 0.2%.
- En el sector fiscal, los ingresos tributarios netos para jul/19 aumentaron \$35 Mill. (1.2%) en comparación a jul/18, este aumento queda explicado por el ISR de las retenciones (6.5%) y por el IVA de las declaraciones (5.4%), por otro lado, el gasto corriente creció 3.2% debido a incremento de los intereses de la deuda (8.7%) y el consumo (2.9%), la inversión bruta se redujo en 2.1%, las trasferencias corrientes en 2.3% y el costo de pensiones y fideicomisos en 10.1%. La deuda pública ascendió a \$19,389.5 Mill, reflejándose en un aumento de \$415.3 Mill en comparación a jul/18.
- El saldo de LETES para jul/19 presenta un saldo de \$893.40 Mill, incrementando en \$76.6 Mill. en comparación a jul/18.
- El sector laboral para junio, por parte del sector privado, presento una variación positiva del 0.2%, generando 1,230 nuevos cotizantes al ISSS en comparación a jul/18. Los sectores con mayores tasas de variación son: el sector construcción (5.6%), actividades financieras y de seguros (5.0%) y el sector servicios (1.1%).

I. SECTOR REAL

Cuadro 1.1 Producto Interno Bruto. Tasa de crecimiento anual

	2018				2019
	I	II	III	IV	I
PIB trimestral (Var. % anual)	3.3	2.5	2.2	2.1	1.8
- Agricultura, Ganadería, Silvicultura y Pesca	6.3	-3.2	-3.0	0.4	-1.1
- Industrias Manufactureras	3.8	2.1	2.4	1.2	0.4
- Suministro de Electricidad, Gas, Vapor y Aire Acondicionado	0.3	-0.4	-0.6	-0.6	5.9
- Construcción	11.6	5.6	5.7	4.0	3.8
- Comercio al por Mayor y al por Menor	3.1	4.1	2.0	2.6	2.5
- Transporte y Almacenamiento	5.1	-0.6	1.9	1.6	2.1
- Actividades de Alojamiento y de Servicio de Comidas	4.8	4.4	4.0	3.6	2.2
- Actividades financieras y de seguros	1.7	0.8	2.2	4.0	5.4
- Actividades Inmobiliarias	1.7	1.3	0.9	1.9	2.5
- Actividades Profesionales, Científicas y Técnicas	-2.0	11.3	1.2	3.1	4.8
- Actividades de Servicios Administrativos y de Apoyo	3.5	4.4	5.9	5.2	2.8

Fuente: BCR

*Nuevo Sistema de Cuentas Nacionales. Índices de Volumen Encadenados. (Año de referencia 2014).

Cuadro 1.2 Índice del Volumen de Actividad Económica (IVAE)

IVAE (Var. % anual)	SERIE DESESTACIONALIZADA		
	Jun 2017	Jun 2018	Jun 2019
Índice General	1.9	2.5	1.5
Agricultura, Ganadería, Silvicultura y Pesca	7.0	-10.7	0.9
Industria Manufacturera, Explotación de Minas y Canteras y otras actividades Industriales	3.7	-0.5	3.8
Construcción	-0.3	17.3	5.4
Comercio, Transporte y Almacenamiento, actividades de alojamiento y servicios de comida	0.8	4.5	-2.5
Información y Comunicaciones	-1.3	2.8	3.8
Actividades Financieras y de Seguros	5.3	3.4	3.1
Actividades Inmobiliarias	0.6	1.4	4.1
Actividades Profesionales, Científicas, Técnicas, Administrativas, de Apoyo y Otros servicios	-0.8	7.0	-2.4

Fuente: BCR

*Nuevo Sistema de Cuentas Nacionales. Serie Desestacionalizada.

Cuadro 1.3 Consumo de cemento. Producción y consumo de energía. (Flujos acumulados)

	Jun 17		Jun 18		Jun 19	
	Volumen (miles)	Var. Acum (%)	Volumen (miles)	Var. Acum. (%)	Volumen (miles)	Var. Acum (%)
Consumo de cemento ¹	12.33	1.0	16.12	30.8	17.64	9.5
Consumo de energía ²	3,286.90	0.0	3,317.89	0.9	3,310.07	-0.2
Producción de energía ³	2,523.60	-18.5	2,477.48	-1.8	2,644.53	6.7

¹ en miles de bolsas de 42.5 kg

² en miles de Kw/hora incluye importaciones

³ en miles de Kw/hora

Fuente: BCR

Cuadro 1.4 Inflación.

Tasa de Inflación (%)	Agosto 2017	Agosto 2018	Agosto 2019
Tasa de inflación anual	1.1	1.5	-0.5
Tasa de inflación mensual	-0.1	0.3	-0.4
Tasa de inflación acumulada	1.4	0.8	-0.1
Alimentos y bebidas no alcohólicas	0.8	1.0	0.0
Prendas de vestir y calzado	-1.5	-2.0	-1.0
Alojamiento, agua, electricidad, gas y otros combustibles	4.3	4.2	-1.7
Salud	0.8	1.0	0.8
Transporte	1.3	4.3	-2.3
Restaurantes y Hoteles	1.2	1.8	1.1
Bienes y servicios diversos	1.3	0.3	0.0

Fuente: BCR

Cuadro 1.5 Tarifa Eléctrica, Precio promedio de las Distribuidoras (Variación Trimestral)²

Tarifa de energía eléctrica ¹	I Trim 15 enero -14 abril	II Trim 15 abril - 14 julio	III Trim 15 julio - 14 octubre	IV Trim 15 octubre -14 enero
2016	-19.9%	-17.3%	18.0%	3.7%
2017	12.1%	4.6%	-3.6%	-3.1%
2018	8.7%	6.5%	0.8%	10.7%
2019	0.0%	-3.2%	2.6%	

¹Precio de grandes demandas y baja tensión con medidor horario

²Variación con respecto al trimestre anterior

Fuente: SIGET

Cuadro 1.6 Canasta Básica Alimentaria.

Canasta Básica Costo mensual por familia	Julio 2017	Julio 2018	Julio 2019
Urbana	203.51	200.76	200.68
Variación Anual (%)	1.5	-1.4	0.0
Rural	141.38	144.29	144.14
Variación Anual (%)	0.4	2.1	-0.1

Fuente: Digestyc

2. SECTOR EXTERNO

Cuadro 2.1 Remesas Familiares.

	Ago-17	Ago-18	Ago -19
Flujo Acumulado (Mill. De US\$)	3,255.6	3,553.8	3,700.3
Variación Anual (%)	10.2	9.2	4.1

Fuente: BCR

Cuadro 2.2. Balanza Comercial (Mill. De US\$)

Exportaciones, Importaciones y Reservas Internacionales Netas (RIN)	A Agosto 2018		A Agosto 2019	
	Valor (US\$)	Var Anual (%)	Valor (US\$)	Var Anual (%)
Exportaciones Totales	4,053.7	3.6	4,077.9	0.6
Industria Manufacturera	3,098.5	2.6	3,127.1	0.9
Maquila	807.2	9.3	789.4	-2.2
Café	102.1	-5.3	101.9	-0.2
Azúcar	166.2	-13.2	158.3	-4.7
Importaciones Totales	7,775.1	12.3	8,069.6	3.8
Importaciones sin petróleo	6,699.0	10.3	7,054.4	5.3
Bienes de consumo	2,799.6	10.3	3,025.1	8.1
Bienes Intermedios	3,394.4	16.4	3,400.6	0.2
Bienes de capital	1,141.9	6.0	1,175.0	2.9
Nivel de RIN (Agosto Mill. De US\$)	3,655.9	12.0	4,575.6	25.2

Fuente: BCR

Cuadro 2.3. Principales socios comerciales de El Salvador. (En porcentaje).

Principal destino de exportaciones. A Agosto 2019.		Porcentaje
Estados Unidos		42%
Honduras		16%
Guatemala		16%
Nicaragua		7%
Costa Rica		4%
México		2%
Panamá		2%
República Dominicana		2%
Canadá		1%
República Popular de China		1%
Otros		7%
Principal origen de importaciones. A Agosto 2019.		Porcentaje
Estados Unidos		31%
República Popular de China		14%
Guatemala		11%
México		8%
Honduras		7%
Nicaragua		3%
Costa Rica		3%
Japón		2%
Corea Del Sur		2%
Alemania		1%
España		1%
Ecuador		1%
Colombia		1%
otros		15%

Fuente: BCR

Cuadro 2.4 Tipos de cambio de principales socios comerciales (Moneda local respecto al dólar)

País	Ago-17	Ago-18	Ago-19	Var.Ago-18/ Ago-19
Guatemala	7.28	7.55	7.67	1.6
Honduras	23.38	24.02	24.64	2.6
Costa Rica	574.25	576.65	567.65	-1.6
Nicaragua	30.28	31.65	33.67	5.9
Unión Europea	0.84	0.85	0.90	5.9
México	17.72	19.10	20.12	5.3
Colombia	2,953.38	3,033.03	3,439.25	13.4
República Dominicana	47.61	49.87	51.69	3.6

Fuente: BCR

Cuadro 2.5 Flujo de Inversión Extranjera Directa neta, por país de procedencia (Mill. de US\$)

	2018				2019
	I	II	III	IV	I
E.S: IED Total	401.4	101.8	47.8	288.5	177.3
EE.UU	81.8	16.6	68.4	167.92	-31.6
Centro América	79.7	6.0	3.8	6.5	-38.9
Colombia	-17.2	9.5	12.3	24.6	-0.8
Panamá	96.8	108.1	36.01	-57.6	132.1
España	5.2	-12.1	-23.9	83.7	81.6
Luxemburgo	8.5	-18.1	-52.8	-5.0	0.7
México	-1.1	26.6	4.0	43.9	8.9

Fuente: BCR

Cuadro 2.6 Flujo de Inversión Extranjera Directa neta, por sector económico (Mill. de US\$)

	2018				2019
	I	II	III	IV	I
E.S: IED Total	401.4	101.8	47.8	288.5	177.3
Industria Manufacturera	215.5	93.8	106.3	164.0	-82.98
Suministro de Electricidad	31.7	-47.9	20.0	70.8	75.48
Comercio	41.5	25.6	27.6	12.6	29.94
Actividades Financieras y Seguros	-16.5	27.1	11.6	14.8	91.49

Fuente: BCR

3. SECTOR MONETARIO Y FINANCIERO

Cuadro 3.1 Crédito, depósitos, tasa de interés (Mill. De US\$)

	Julio 2018	Julio 2019
Crédito al sector privado Millones US\$	13,464.94	14,221.98
Crédito al sector privado Variación anual (%)	4.9	5.6
Porcentaje de crédito Destinado a hogares (consumo)	48.4	48.0
Porcentaje de crédito Destinado a empresas (productivo)	51.6	52.0
Depósitos, liquidez (M3) Millones US\$	13,946.91	14,732.87
Depósitos, liquidez (M3) Variación anual (%)	8.7	5.6
Tasa de interés activa a Empresas (1 año)	6.6	6.6
Tasa de interés activa a empresas (más de 1 año)	8.8	7.8
Tasa de interés pasiva (180 días)	4.2	4.3

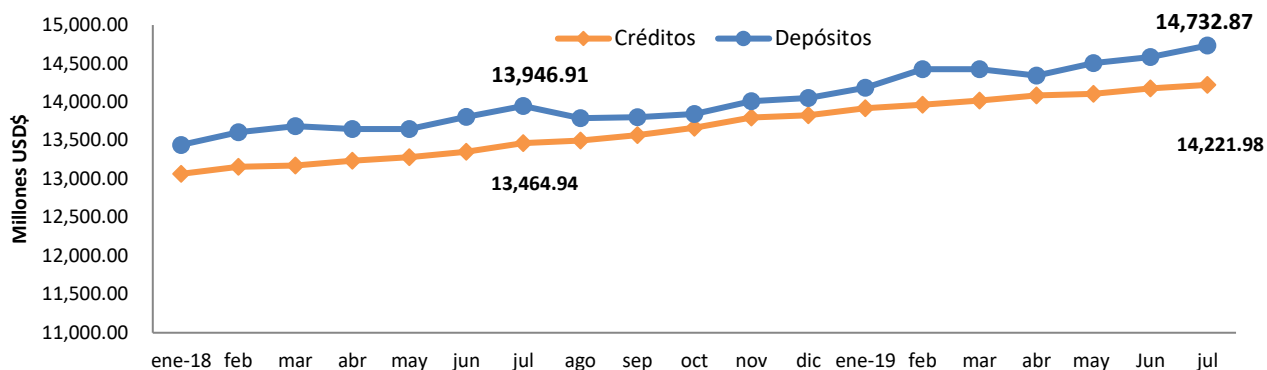
Fuente: BCR

Cuadro 3.2 Tasas de interés internacionales a fin de mes (Mill. De US\$)

	Agosto 2017	Agosto 2018	Agosto 2019
Tasa prime U.S.A (3 meses)	4.25	5.00	5.25
Tasa LETES U.S.A (10 años)	2.12	2.86	1.5
Tasa LIBOR (6 meses)	1.45	2.50	2.03
Dow Jones	21,813.67	25,964.82	26,403.28
S&P 500	2,443.05	2,901.52	2,926.46

Fuente: Fed prime rate, US Department of the treasury, Iborate, Bloomberg.

Junio 2018 – junio 2019
Gráfico 3. Depósitos y Créditos del Sistema Financiero. (Mill. de US\$)



Fuente: BCR

4. SECTOR FISCAL

Cuadro 4.1 Finanzas Públicas (Mill. de US\$)

	A Julio 2018		A Julio 2019	
	Valor (US\$)	Var Anual (%) pr/	Valor (US\$)	Var Anual (%) pr/
Ingresos tributarios netos	2,951.15	7.2	2,986.11	1.2
IVA (Neto)	1,218.70	12.1	1,238.80	1.7
ISR (Neto)	1,245.01	3.7	1,276.43	2.5
Gasto Corriente	3,201.33	10.0	3,303.65	3.2
Consumo	2,095.85	9.1	2,156.44	2.9
Interés de la deuda	609.39	11.1	662.4	8.7
Transferencias Corrientes	496.09	12.5	484.81	-2.3
Inversión Bruta (Mill. US\$)	467.59	27.8	457.79	-2.1
Ahorro Corriente	456.59	-19.3	377.31	-17.4
Costo de pensiones y fideicomisos	-212.08	-30.9	-190.64	-10.1
Déficit / Superávit ¹ (Mill. US\$)	-233.7	82.5	-253.61	8.5
	Julio 2018		Julio 2019	
*IVA declaraciones	583.4	7.9	615.0	5.4
*IVA Importación	651.6	13.0	685.2	5.1
*ISR Declaraciones	430.6	1.5	434.6	0.9
*ISR Retenciones	563.7	4.4	600.4	6.5
*ISR Pago a Cuenta	267.8	6.7	278.9	4.1

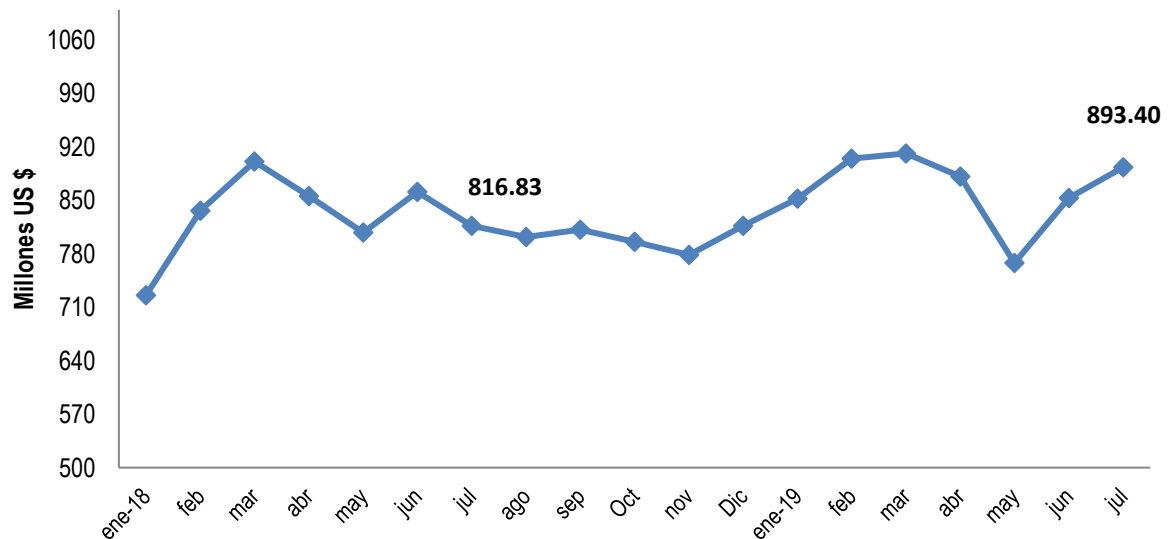
¹ Incluye donaciones y costo de pensiones. Pr/ Cifras preliminares
Fuente: BCR y * Ministerio de Hacienda

Cuadro 4.2 Deuda Pública (Mill. de US\$)

	Julio 2017	Julio 2018	Julio 2019
Deuda Pública Total (Mill. US\$)	17,926.2	18,974.2	19,389.5
Sector Público No Financiero	12,800.8	13,445.7	13,577.8
Sector Público Financiero	4,953.1	5,394.4	5,710.9
Fideicomiso de Obligaciones Previsionales (FOP Serie A)	4,288.7	4,822.3	5,163.9
Banco Central de Reserva	172.4	134.1	100.7

Fuente: BCR y Ministerio de Hacienda.

Gráfico 3. Saldo de LETES (Millones de US\$)



Fuente: Ministerio de Hacienda

5. SECTOR LABORAL

Cuadro 5.1 Trabajadores cotizantes del sector privado al ISSS por actividad económica

No. Cotizantes ¹	Jun-18	Jun-19	Var. Abs. Jun 19/ Jun 18	Var. % Jun19/ Jun18
Sector privado Total	671,603	672,833	1,230	0.2
Comercio y transporte ²	193,863	195,423	1,560	0.8
Industria	192,585	188,912	-3,673	-1.9
Servicios	69,209	69,966	757	1.1
Construcción	23,885	25,227	1,342	5.6
Actividades profesionales ³	121,494	121,785	291	0.2
Actividades financieras	30,673	32,217	1,544	5.0
Otros ⁴	39,345	37,329	-2,016	-5.1

¹ Número de cotizantes según actividad económica CIUU 4

² Se hizo la unión de las actividades económicas: comercio y transporte con la nueva revisión del CIUU 4

³ Actividades profesionales, científicas, técnicas: actividades jurídicas, de contabilidad, arquitectura e ingeniería, entre otras.

⁴ Otros incluye: agricultura, información y comunicaciones y actividades inmobiliarias.

Fuente: Instituto Salvadoreño del Seguro Social

Cuadro 5.2 Trabajadores cotizantes del sector público al ISSS por actividad económica

No. Cotizantes	Jun -18	Jun-19	Var. Abs. Jun 19/ Jun 19	Var. % Jun 19/ Jun 18
Sector público Total	165,604	167,917	2,313	1.4
Gobierno Central	88,833	90,070	1,237	1.4
Instituciones de Seguridad Social	17,872	18,268	396	2.2
Gobiernos Locales	31,240	31,490	250	0.8
Otros	27,659	28,089	430	1.6

Fuente: Instituto Salvadoreño del Seguro Social