

MONITOREO DE PRINCIPALES  
INDICADORES ECONÓMICOS OCTUBRE 2019

CRECIMIENTO ECONÓMICO MUNDIAL  
(VARIACIÓN % ANUAL DEL PIB REAL)

PAIS/REGIÓN	2017 pr/	2018 pr/	2019 pr/
MUNDIAL	3.8	3.6	3.2
U.S.A	2.2	2.9	2.6
EURO	2.4	1.9	1.3
AMÉRICA LATINA Y EL CARIBE	1.2	1.0	0.6
*C.A	3.6	2.1	2.3

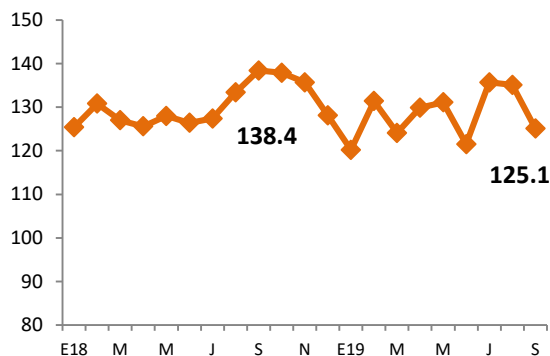
Fuente: Fondo Monetario Internacional, julio 2019  
\*CA incluye a Belice y Panamá, datos hasta abril 2019

PIB TRIMESTRAL USA. VARIACIÓN, RESPECTO  
AL TRIMESTRE ANTERIOR

PIB USA TRIMESTRAL	2017	2018	2019
I	1.8	2.2	3.1
II	3.0	4.2	2.0
III	2.8	3.4	
IV	2.3	2.2	

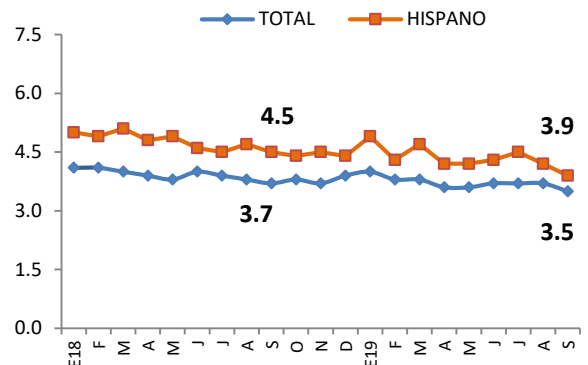
Fuente: U.S. Bureau of Economic Analysis,

USA. ÍNDICE MENSUAL DE CONFIANZA  
DEL CONSUMIDOR



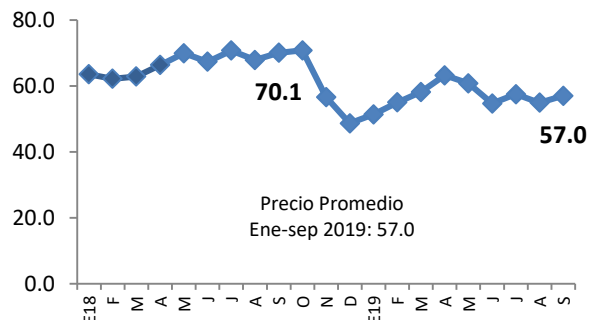
Fuente: The Conference Board

USA. TASA DE DESEMPLEO TOTAL E HISPANO



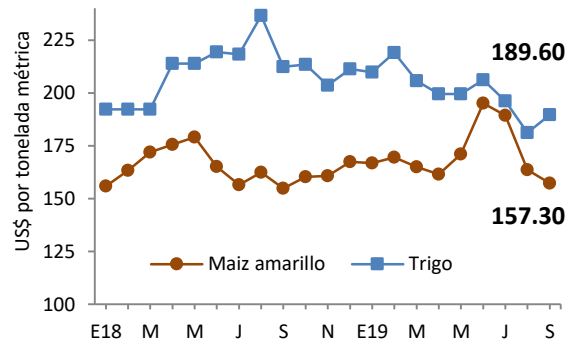
Fuente: Bureau of Labor Statistics

PRECIO PROMEDIO MENSUAL DEL BARRIL  
DE PETRÓLEO (WTI)



Fuente: Banco Mundial

USA, PRECIOS DE PRODUCTOS BÁSICOS



Fuente: Banco Mundial, Commodity Markets

## COMENTARIOS A DESTACAR DE LA COYUNTURA ECONÓMICA

- Durante el segundo trimestre la economía salvadoreña creció en 2.0% presentando un menor dinamismo con respecto al mismo periodo del 2018 (2.7%). De acuerdo al BCR, el crecimiento económico por el lado de la demanda viene dado por las exportaciones, el consumo privado y la inversión. Los sectores que registraron mayores aportes al crecimiento son: Construcción (7.7%), actividades financieras y de seguros (5.5%) y actividades de alojamiento y comida (5.3%).
- En el Sector Externo, las remesas acumuladas al mes de sep/19 crecieron en un 4.4%, equivalente a \$176.2 Mill con respecto a sep/18, sin embargo, se observa un menor dinamismo con respecto a periodos anteriores sep/18 (8.9%) y sep/17 (10.3%). Las exportaciones acumuladas a septiembre incrementaron en \$22.9 Mill (0.6%) respecto al mismo periodo del año anterior sep/18. La demanda de los E.E.U.U. se redujo en \$90.2 Mill con un crecimiento interanual del -4.5%. El Sector Industrial fue el único que presentó una tasa de crecimiento positiva equivalente a 0.9% mientras que el sector azucarero (-5.9%), el sector maquila (-2.2%) y el sector cafetalero (-1.0%) presentaron un decrecimiento. Por otro lado, las importaciones crecieron en \$192.1 Mill. (2.2%) en comparación a sep/18, los bienes de consumo crecieron en 7.1%, mientras que, los bienes de capital y los bienes intermedios presentaron tasa de variación negativas.
- La Inversión Extranjera Directa (IED) para el segundo trimestre del 2019 ascendió a \$176.5 Mill, aumentando en \$74.7 Mill. (73.4%) en comparación al mismo periodo del 2018, sin embargo, la totalidad de la IED al segundo trimestre asciende a \$435.9 Mill, un 13.4% menos respecto al mismo periodo del 2018. Los sectores con mayor captación de IED para el segundo trimestre del 2019 son: industria manufacturera y suministro de electricidad. Los principales orígenes de la IED son E.E.U.U. (\$135.7 Mill.) y España (\$57.0 Mill) mientras que, Panamá registro bajos niveles de inversión (\$2.5 Mill) y Luxemburgo presentó un saldo negativo.
- En el sector fiscal, los ingresos tributarios netos para ago/19 aumentaron \$21.9 Mill. (0.7%) con respecto a ago/18, este aumento queda explicado por el ISR de las retenciones (6.7%) y por el IVA de las declaraciones (5.3%), por otro lado, el gasto corriente creció 2.9%, debido a incremento de los intereses de la deuda (8.6%), mientras que, la inversión bruta se redujo en 1.6%, las transferencias corrientes en 2.3% y el costo de pensiones y fideicomisos en 9.1%. La deuda pública ascendió a \$20,311.5 Mill, aumentando en \$1,298.9 Mill en comparación a ago/18.

## I. SECTOR REAL

Cuadro 1.1 Producto Interno Bruto. Tasa de crecimiento anual

	2018				2019	
	I	II	III	IV	I	II
<b>PIB trimestral (Var. % anual)</b>	<b>3.0</b>	<b>2.7</b>	<b>2.2</b>	<b>2.2</b>	<b>2.1</b>	<b>2.0</b>
- Agricultura, Ganadería, Silvicultura y Pesca	6.4	-3.4	-2.9	0.4	-0.5	1.2
- Industrias Manufactureras	3.8	2.0	2.4	1.1	-0.1	1.9
- Suministro de Electricidad, Gas, Vapor y Aire Acondicionado	0.1	-0.4	-0.6	-0.5	9.9	4.3
- Construcción	11.1	5.2	5.7	4.7	5.4	7.7
- Comercio al por Mayor y al por Menor	3.1	4.1	2.0	2.6	2.3	1.9
- Transporte y Almacenamiento	5.2	-0.5	1.9	1.5	1.6	1.4
- Actividades de Alojamiento y de Servicio de Comidas	4.9	4.3	4.0	3.7	2.7	5.3
- Actividades financieras y de seguros	1.7	0.8	2.2	4.0	5.4	5.5
- Actividades Inmobiliarias	1.7	1.3	0.9	1.9	2.6	3.4
- Actividades Profesionales, Científicas y Técnicas	-2.3	11.5	1.0	3.0	4.8	-12.5
- Actividades de Servicios Administrativos y de Apoyo	3.5	4.4	5.9	5.2	3.3	3.6

Fuente: BCR

\*Nuevo Sistema de Cuentas Nacionales. Índices de Volumen Encadenados. (Año de referencia 2014).

Cuadro 1.2 Índice del Volumen de Actividad Económica (IVAE)

IVAE (Var. % anual)	SERIE DESESTACIONALIZADA		
	Jul 2017	Jul 2018	Jul 2019
<b>Índice General</b>	1.2	2.1	2.2
Agricultura, Ganadería, Silvicultura y Pesca	3.0	-6.4	5.6
Industria Manufacturera, Explotación de Minas y Canteras y otras actividades Industriales	1.4	2.2	5.7
Construcción	-0.6	4.1	4.0
Comercio, Transporte y Almacenamiento, actividades de alojamiento y servicios de comida	2.9	2.2	2.6
Información y Comunicaciones	-1.8	2.4	2.1
Actividades Financieras y de Seguros	2.4	4.3	0.8
Actividades Inmobiliarias	1.0	0.8	3.0
Actividades Profesionales, Científicas, Técnicas, Administrativas, de Apoyo y Otros servicios	1.3	3.1	-1.7

Fuente: BCR

\*Nuevo Sistema de Cuentas Nacionales. Serie Desestacionalizada.

Cuadro 1.3 Consumo de cemento. Producción y consumo de energía. (Flujos acumulados)

	Jul 17		Jul 18		Jul 19	
	Volumen (miles)	Var. Acum. %	Volumen (miles)	Var. Acum. (%)	Volumen (miles)	Var. Acum. (%)
Consumo de cemento <sup>1</sup>	14.7	4.6%	18.6	26.7%	20.4	10.0%
Consumo de energía <sup>2</sup>	3,853.3	0.1%	3,912.6	1.5%	3,887.3	-0.6%
Producción de energía <sup>3</sup>	2,911.8	-18.1%	2,896.1	-0.5%	3,086.5	6.6%

<sup>1</sup> en miles de bolsas de 42.5 kg

<sup>2</sup> en miles de Kw/hora incluye importaciones

<sup>3</sup> en miles de Kw/hora

Fuente: BCR

Cuadro 1.4 Inflación.

Tasa de Inflación (%)	Septiembre 2017	Septiembre 2018	Septiembre 2019
Tasa de inflación anual	1.6	1.4	-0.7
Tasa de inflación mensual	0.1	0.0	-0.2
Tasa de inflación acumulada	1.5	0.9	-0.3
Alimentos y bebidas no alcohólicas	1.3	1.4	-0.2
Prendas de vestir y calzado	-1.6	-1.8	-1.7
Alojamiento, agua, electricidad, gas y otros combustibles	5.4	3.9	-2.1
Salud	0.8	1.0	1.0
Transporte	2.0	3.0	-2.8
Restaurantes y Hoteles	1.4	1.8	1.0
Bienes y servicios diversos	1.5	0.5	-0.1

Fuente: BCR

Cuadro 1.5 Tarifa Eléctrica, Precio promedio de las Distribuidoras (Variación Trimestral)<sup>2</sup>

Tarifa de energía eléctrica <sup>1</sup>	I Trim 15 enero -14 abril	II Trim 15 abril - 14 julio	III Trim 15 julio - 14 octubre	IV Trim 15 octubre -14 enero
2016	-19.9%	-17.3%	18.0%	3.7%
2017	12.1%	4.6%	-3.6%	-3.1%
2018	8.7%	6.5%	0.8%	10.7%
2019	0.0%	-3.2%	2.6%	

<sup>1</sup>Precio de grandes demandas y baja tensión con medidor horario

<sup>2</sup>Variación con respecto al trimestre anterior

Fuente: SIGET

Cuadro 1.6 Canasta Básica Alimentaria.

Canasta Básica Costo mensual por familia	Agosto 2017	Agosto 2018	Agosto 2019
Urbana	199.20	199.73	199.49
Variación Anual (%)	0.0	0.3	-0.1
Rural	138.03	149.44	145.35
Variación Anual (%)	-3.5	8.3	-2.7

Fuente: Digestyc

## 2. SECTOR EXTERNO

Cuadro 2.1 Remesas Familiares.

	Sep-17	Sep-18	Sep-19
Flujo Acumulado (Mill. De US\$)	3,657.3	3,983.1	4,159.3
Variación Anual (%)	10.3	8.9	4.4

Fuente: BCR

Cuadro 2.2. Balanza Comercial (Mill. De US\$)

Exportaciones, Importaciones y Reservas Internacionales Netas (RIN)	A Septiembre 2018		A Septiembre 2019	
	Valor (US\$)	Var Anual (%)	Valor (US\$)	Var Anual (%)
<b>Exportaciones Totales</b>	<b>4,517.21</b>	<b>3.0</b>	<b>4,540.16</b>	<b>0.6</b>
Industria Manufacturera	3,461.5	1.9	3,487.1	0.9
Maquila	899.8	8.7	883.6	-2.2
Café	106.2	-6.1	105.5	-1.0
Azúcar	170.2	-20.5	160.2	-5.9
<b>Importaciones Totales</b>	<b>8,822.19</b>	<b>13.8</b>	<b>9,014.27</b>	<b>2.2</b>
Importaciones sin petróleo	7,593.8	11.7	7,892.6	3.9
Bienes de consumo	3,161.9	11.0	3,386.6	7.1
Bienes Intermedios	3,789.2	16.6	3,778.2	-0.3
Bienes de capital	1,358.1	12.8	1,325.2	-2.4
<b>Nivel de RIN (Septiembre Mill. De US\$ )</b>	<b>3,558.6</b>	<b>7.2</b>	<b>4,466.6</b>	<b>25.5</b>

Fuente: BCR

Cuadro 2.3. Principales socios comerciales de El Salvador. (En porcentaje).

Principal destino de exportaciones. A Septiembre 2019.		Porcentaje
Estados Unidos		42%
Honduras		16%
Guatemala		16%
Nicaragua		7%
Costa Rica		4%
México		2%
Panamá		2%
República Dominicana		2%
Canadá		1%
España		1%
Otros		7%
Principal origen de importaciones. A Septiembre 2019.		Porcentaje
Estados Unidos		31%
República Popular de China		14%
Guatemala		11%
México		8%
Honduras		7%
Nicaragua		3%
Costa Rica		3%
Japón		2%
Corea Del Sur		2%
Alemania		1%
España		1%
Colombia		1%
India		1%
otros		15%

Fuente: BCR

Cuadro 2.4 Tipos de cambio de principales socios comerciales (Moneda local respecto al dólar)

País	Sep-17	Sep-18	Sep-19	Var.Sep-18/ Sep-19
Guatemala	7.33	7.71	7.73	0.3
Honduras	23.39	24.06	24.71	2.7
Costa Rica	571.99	584.88	582.17	-0.5
Nicaragua	30.41	32.30	33.61	4.1
Unión Europea	0.85	0.86	0.91	5.8
México	18.15	18.80	19.69	4.7
Colombia	2,943.21	2,987.19	3,459.47	15.8
República Dominicana	46.08	47.59	52.52	10.4

Fuente: BCR

Cuadro 2.5 Flujo de Inversión Extranjera Directa neta, por país de procedencia (Mill. de US\$)

	2018				2019	
	I	II	III	IV	I	II
<b>E.S: IED Total</b>	<b>401.4</b>	<b>101.8</b>	<b>47.8</b>	<b>288.5</b>	<b>259.4</b>	<b>176.5</b>
EE.UU	81.8	16.6	68.4	167.92	-229.7	135.7
Centro América	79.7	6.0	3.8	6.5	-37.7	25.5
Colombia	-17.2	9.5	12.3	24.6	-3.3	19.0
Panamá	96.8	108.1	36.01	-57.6	128.0	2.5
España	5.2	-12.1	-23.9	83.7	83.5	57.0
Luxemburgo	8.5	-18.1	-52.8	-5.0	0.7	-7.9
México	-1.1	26.6	4.0	43.9	8.5	28.0

Fuente: BCR

Cuadro 2.6 Flujo de Inversión Extranjera Directa neta, por sector económico (Mill. de US\$)

	2018				2019	
	I	II	III	IV	I	II
<b>E.S: IED Total</b>	<b>401.4</b>	<b>101.8</b>	<b>47.8</b>	<b>288.5</b>	<b>259.4</b>	<b>176.5</b>
Industria Manufacturera	215.5	93.8	106.3	164.0	8.0	99.6
Suministro de Electricidad	31.7	-47.9	20.0	70.8	73.5	42.4
Comercio	41.5	25.6	27.6	12.6	26.8	10.6
Actividades Financieras y Seguros	-16.5	27.1	11.6	14.8	90.5	-52.5

Fuente: BCR

### 3. SECTOR MONETARIO Y FINANCIERO

Cuadro 3.1 Crédito, depósitos, tasa de interés (Mill. De US\$)

	Agosto 2018	Agosto 2019
<b>Crédito al sector privado</b>		
<b>Millones US\$</b>	<b>13,497.19</b>	<b>14,259.30</b>
Crédito al sector privado	5.2	5.6
Variación anual (%)		
Porcentaje de crédito	48.6	48.2
Destinado a hogares (consumo)		
Porcentaje de crédito	51.4	51.8
Destinado a empresas (productivo)		
<b>Depósitos, liquidez (M3)</b>		
<b>Millones US\$</b>	<b>13,788.09</b>	<b>14,872.15</b>
Depósitos, liquidez (M3)	7.5	7.9
Variación anual (%)		
Tasa de interés activa a	6.6	6.5
Empresas (1 año)		
Tasa de interés activa a empresas	9.2	8.1
(más de 1 año)		
Tasa de interés pasiva (180 días)	4.2	4.4

Fuente: BCR

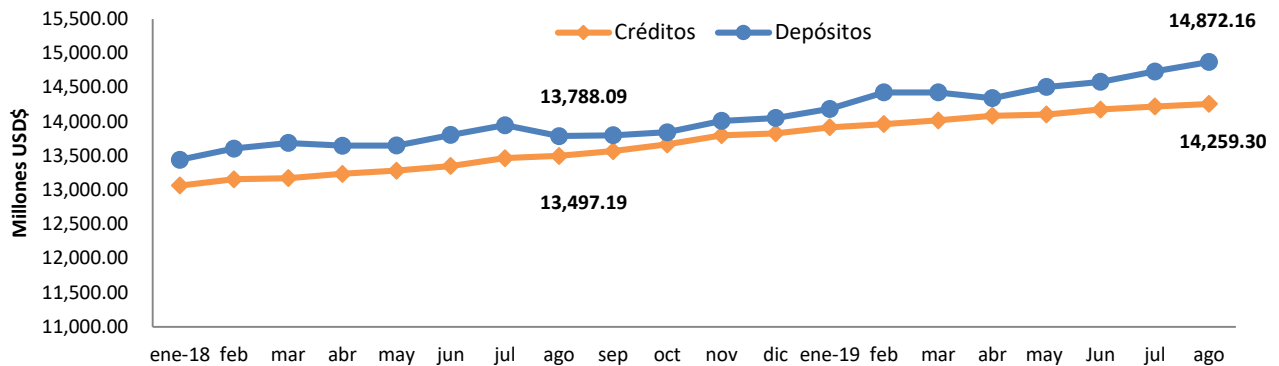
Cuadro 3.2 Tasas de interés internacionales a fin de mes (Mill. De US\$)

	Septiembre 2017	Septiembre 2018	Septiembre 2019
Tasa prime U.S.A (3 meses)	4.25	5.03	5.15
Tasa LETES U.S.A (10 años)	2.33	2.05	1.68
Tasa LIBOR (6 meses)	1.50	2.60	2.05
Dow Jones	22,405.09	26,458.31	26,820.25
S&P 500	2,519.36	2,913.98	2,961.79

Fuente: Fed prime rate, US Department of the treasury, Iborate, Bloomberg.



Agosto 2018 – junio 2019  
Gráfico 3. Depósitos y Créditos del Sistema Financiero. (Mill. de US\$)



Fuente: BCR

#### 4. SECTOR FISCAL

Cuadro 4.1 Finanzas Públicas (Mill. de US\$)

	A Agosto 2018		A Agosto 2019	
	Valor (US\$)	Var Anual (%) pr/	Valor (US\$)	Var Anual (%) pr/
<b>Ingresos tributarios netos</b>	<b>3,308.83</b>	<b>7.5</b>	<b>3,330.72</b>	<b>0.7</b>
IVA (Neto)	1,390.91	12.0	1,405.84	1.1
ISR (Neto)	1,366.67	4.0	1,397.09	2.2
<b>Gasto Corriente</b>	<b>3,619.93</b>	<b>10.8</b>	<b>3,726.2</b>	<b>2.9</b>
Consumo	2,387.12	10.4	2,448.09	2.6
Interés de la deuda	671.52	9.4	729.48	8.6
Transferencias Corrientes	561.29	14.7	548.63	-2.3
Inversión Bruta (Mill. US\$)	536.4	31.6	527.97	-1.6
<b>Ahorro Corriente</b>	<b>485.9</b>	<b>-25.1</b>	<b>388.97</b>	<b>-20.0</b>
<b>Costo de pensiones y fideicomisos</b>	<b>-239.58</b>	<b>-31.8</b>	<b>-217.74</b>	<b>-9.1</b>
<b>Déficit / Superávit <sup>1</sup> (Mill. US\$)</b>	<b>-308.76</b>	<b>133.1</b>	<b>-336.28</b>	<b>8.9</b>
	<b>Agosto 2018</b>		<b>Agosto 2019</b>	
*IVA declaraciones	660.2	7.5	695.4	5.3
*IVA Importación	751.9	12.7	782.6	4.1
*ISR Declaraciones	444.9	1.9	444.9	0.0
*ISR Retenciones	638.6	4.8	681.5	6.7
*ISR Pago a Cuenta	303.7	7.0	315.9	4.0

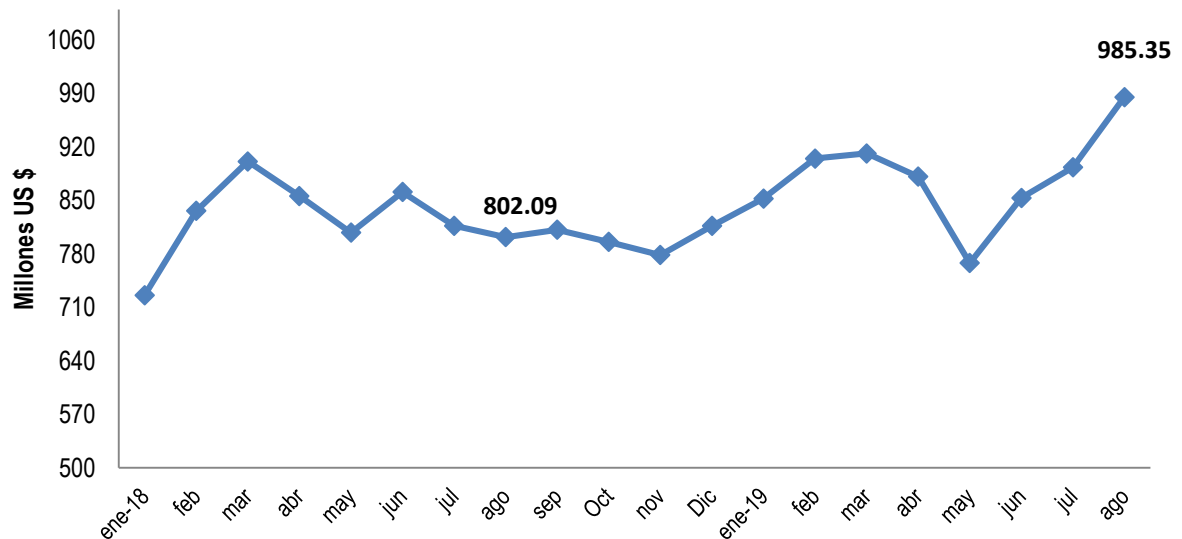
<sup>1</sup> Incluye donaciones y costo de pensiones. Pr/ Cifras preliminares  
Fuente: BCR y \* Ministerio de Hacienda

Cuadro 4.2 Deuda Pública (Mill. de US\$)

	Agosto 2017	Agosto 2018	Agosto 2019
<b>Deuda Pública Total (Mill. US\$)</b>	17,880.2	19,012.6	20,311.5
Sector Público No Financiero	12,742.3	13,488.0	14,506.2
Sector Público Financiero	4,965.5	5,390.6	5,704.6
Fideicomiso de Obligaciones Previsionales (FOP Serie A)	4,333.1	4,822.3	5,163.9
Banco Central de Reserva	172.4	134.1	100.7

Fuente: BCR y Ministerio de Hacienda.

Gráfico 3. Saldo de LETES (Millones de US\$)



Fuente: Ministerio de Hacienda

## 5. SECTOR LABORAL

Cuadro 5.1 Trabajadores cotizantes del sector privado al ISSS por actividad económica

No. Cotizantes <sup>1</sup>	Jul-18	Jun-19	Var. Abs. Jul 19/ Jul 18	Var. % Jul 19/ Jul 18
<b>Sector privado Total</b>	662,210	675,117	12,907	1.9
Comercio y transporte <sup>2</sup>	191,269	195,906	4,637	2.4
Industria	190,887	187,842	-3,045	-1.6
Servicios	68,194	69,723	1,529	2.2
Construcción	23,458	25,627	2,169	9.2
Actividades profesionales <sup>3</sup>	119,118	124,014	4,896	4.1
Actividades financieras	30,693	32,606	1,913	6.2
Otros <sup>4</sup>	37,849	37,291	-558	-1.5

<sup>1</sup> Número de cotizantes según actividad económica CIUU 4

<sup>2</sup> Se hizo la unión de las actividades económicas: comercio y transporte con la nueva revisión del CIUU 4

<sup>3</sup> Actividades profesionales, científicas, técnicas: actividades jurídicas, de contabilidad, arquitectura e ingeniería, entre otras.

<sup>4</sup> Otros incluye: agricultura, información y comunicaciones y actividades inmobiliarias.

Fuente: Instituto Salvadoreño del Seguro Social

Cuadro 5.2 Trabajadores cotizantes del sector público al ISSS por actividad económica

No. Cotizantes	Jul -18	Jul-19	Var. Abs. Jul 19/ Jul 19	Var. % Jul 19/ Jul 18
<b>Sector público Total</b>	<b>166,704</b>	<b>167,917</b>	<b>786</b>	<b>0.5</b>
Gobierno Central	90,102	89,871	-231	-0.3
Instituciones de Seguridad Social	17,801	18,175	374	2.1
Gobiernos Locales	31,133	31,695	562	1.8
Otros	27,668	27,749	81	0.3

Fuente: Instituto Salvadoreño del Seguro Social