

MONITOREO DE PRINCIPALES
INDICADORES ECONÓMICOS NOVIEMBRE 2019

CRECIMIENTO ECONÓMICO MUNDIAL
(VARIACIÓN % ANUAL DEL PIB REAL)

PAIS/REGIÓN	2017 pr/	2018 pr/	2019 pr/
MUNDIAL	3.8	3.6	3.2
U.S.A	2.2	2.9	2.6
EURO	2.4	1.9	1.3
AMÉRICA LATINA Y EL CARIBE	1.2	1.0	0.6
*C.A	3.6	2.1	2.3

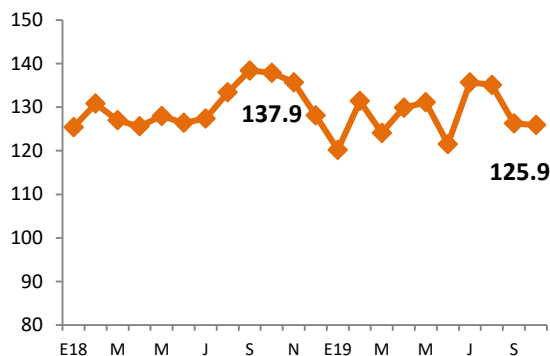
Fuente: Fondo Monetario Internacional, julio 2019
*CA incluye a Belice y Panamá, datos hasta abril 2019

PIB TRIMESTRAL USA. VARIACIÓN, RESPECTO
AL TRIMESTRE ANTERIOR

PIB USA TRIMESTRAL	2017	2018	2019
I	1.8	2.2	3.1
II	3.0	4.2	2.0
III	2.8	3.4	1.9
IV	2.3	2.2	

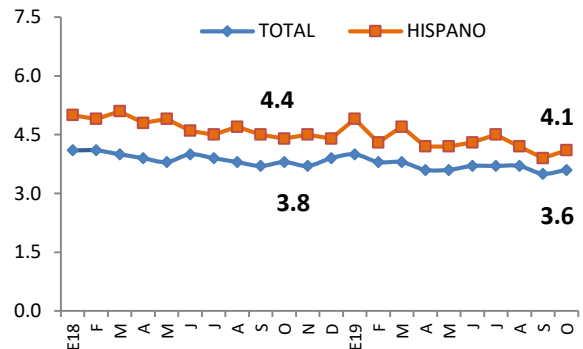
Fuente: U.S. Bureau of Economic Analysis,

USA. ÍNDICE MENSUAL DE CONFIANZA
DEL CONSUMIDOR



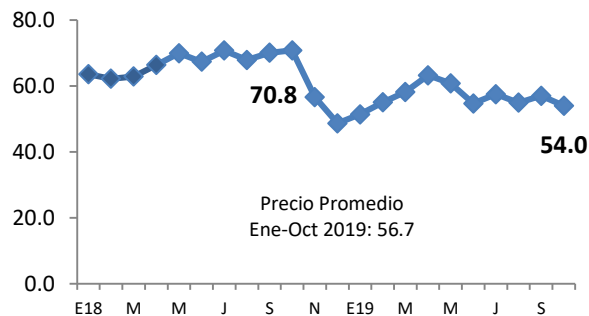
Fuente: The Conference Board

USA. TASA DE DESEMPLEO TOTAL E HISPANO



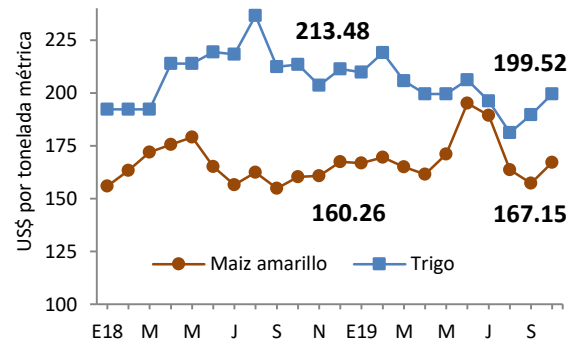
Fuente: Bureau of Labor Statistics

PRECIO PROMEDIO MENSUAL DEL BARRIL
DE PETRÓLEO (WTI)



Fuente: Banco Mundial

USA, PRECIOS DE PRODUCTOS BÁSICOS



Fuente: Banco Mundial, Commodity Markets

COMENTARIOS A DESTACAR DE LA COYUNTURA ECONÓMICA

- Para el mes de ago/19, la economía salvadoreña presentó un crecimiento del 1.6% en el IVAE, sin embargo, este crecimiento es menor en 1.2 puntos porcentuales en comparación a ago/18. Los sectores con mayor crecimiento fueron: Construcción (12.1%), Comercio y transporte (4.3%) y actividades financieras y de seguros (3.4%); por otro lado, los sectores con menor dinamismo fueron: Actividades profesionales (-2.3%), información y comunicaciones (0.1%) y el sector de actividades inmobiliarias (2.3%).
- En el Sector Externo, las remesas acumuladas al mes de oct/19 crecieron en un 4.5%, equivalente a \$200.7 Mill con respecto a oct/18, sin embargo, se observa un menor dinamismo con respecto a periodos anteriores oct/18 (8.8%) y oct/17 (10.3%). Las exportaciones acumuladas a octubre incrementaron en \$25.3 Mill (0.5%) respecto al mismo periodo del año anterior oct/18. La demanda de los E.E.U.U. se redujo en \$101.2 Mill con un crecimiento interanual del -4.6%. El sector industrial creció a una tasa de 0.7% y los sectores cafetalero y azucarero crecieron a una tasa del 0.5% mientras que el sector maquila decreció en 1.9%. Por otro lado, las importaciones crecieron en \$191.3 Mill. (1.9%) en comparación a oct/18, los bienes de consumo crecieron en 5.9%, mientras que los bienes de capital y los bienes intermedios disminuyeron en 0.4%.
- En el sector fiscal, los ingresos tributarios netos para sep/19 aumentaron \$45.9 Mill. (1.3%) en comparación a sep/18, este aumento queda explicado por el ISR de las retenciones (6.4%) y por el IVA de las declaraciones (5.9%). Para sep/19 el gasto corriente creció 2.3%, debido al incremento en el consumo (3.1%) y el pago de los intereses de la deuda (1.5%), mientras que, la inversión bruta decreció en 0.8% (\$ 4.4 Mill.), al igual que lo hizo el ahorro corriente en 13.2% (\$ 63.8 Mill.) y el costo de pensiones y fideicomisos en 8.3% (\$89 Mill). La deuda pública ascendió a \$20,273.5 Mill, aumentando en \$1,269 Mill en comparación a sep/18.
- El saldo de las LETES para sep/19 ascendió a \$966 Millones aumentando en \$154.2 Mill. con respecto a sep/18.
- El sector privado generó para el mes de agosto 6,196 (0.9%) nuevos cotizantes al ISSS en comparación a ago/18. Los sectores con mayores tasas de variación son: construcción (12.3%) y actividades financieras y de seguros; el único sector que presentó una variación negativa fue el sector industria (-2.6%), mientras que el sector servicios presenta la variación más baja de los sectores con 1.2%.

I. SECTOR REAL

Cuadro 1.1 Producto Interno Bruto. Tasa de crecimiento anual

	2018				2019	
	I	II	III	IV	I	II
PIB trimestral (Var. % anual)	3.0	2.7	2.2	2.2	2.1	2.0
- Agricultura, Ganadería, Silvicultura y Pesca	6.4	-3.4	-2.9	0.4	-0.5	1.2
- Industrias Manufactureras	3.8	2.0	2.4	1.1	-0.1	1.9
- Suministro de Electricidad, Gas, Vapor y Aire Acondicionado	0.1	-0.4	-0.6	-0.5	9.9	4.3
- Construcción	11.1	5.2	5.7	4.7	5.4	7.7
- Comercio al por Mayor y al por Menor	3.1	4.1	2.0	2.6	2.3	1.9
- Transporte y Almacenamiento	5.2	-0.5	1.9	1.5	1.6	1.4
- Actividades de Alojamiento y de Servicio de Comidas	4.9	4.3	4.0	3.7	2.7	5.3
- Actividades financieras y de seguros	1.7	0.8	2.2	4.0	5.4	5.5
- Actividades Inmobiliarias	1.7	1.3	0.9	1.9	2.6	3.4
- Actividades Profesionales, Científicas y Técnicas	-2.3	11.5	1.0	3.0	4.8	-12.5
- Actividades de Servicios Administrativos y de Apoyo	3.5	4.4	5.9	5.2	3.3	3.6

Fuente: BCR

*Nuevo Sistema de Cuentas Nacionales. Índices de Volumen Encadenados. (Año de referencia 2014).

Cuadro 1.2 Índice del Volumen de Actividad Económica (IVAE)

IVAE (Var. % anual)	SERIE DESESTACIONALIZADA		
	Ago 2017	Ago 2018	Ago 2019
Índice General	1.6	2.8	1.6
Agricultura, Ganadería, Silvicultura y Pesca	-5.7	0.7	3.2
Industria Manufacturera, Explotación de Minas y Canteras y otras actividades Industriales	1.1	2.5	2.5
Construcción	-5.6	6.5	12.1
Comercio, Transporte y Almacenamiento, actividades de alojamiento y servicios de comida	3.9	2.2	4.3
Información y Comunicaciones	-1.8	3.9	0.1
Actividades Financieras y de Seguros	0.4	4.1	3.4
Actividades Inmobiliarias	1.6	0.8	2.3
Actividades Profesionales, Científicas, Técnicas, Administrativas, de Apoyo y Otros servicios	2.4	2.2	-2.3

Fuente: BCR

*Nuevo Sistema de Cuentas Nacionales. Serie Desestacionalizada.

Cuadro 1.3 Consumo de cemento. Producción y consumo de energía. (Flujos acumulados)

	Ago 17		Ago 18		Ago 19	
	Volumen (miles)	Var. Acum %	Volumen (miles)	Var. Acum. (%)	Volumen (miles)	Var. Acum (%)
Consumo de cemento ¹	16.40	5.0%	20.7	26.3%	23.1	11.6%
Consumo de energía ²	4,411.1	0.2%	4,477.0	1.5%	4,445.9	-0.7%
Producción de energía ³	3,313.6	-16.8%	3,275.9	-1.1%	3,517.1	7.4%

¹ en miles de bolsas de 42.5 kg

² en miles de Kw/hora incluye importaciones

³ en miles de Kw/hora

Fuente: BCR

Cuadro 1.4 Inflación.

Tasa de Inflación (%)	Octubre 2017	Octubre 2018	Octubre 2019
Tasa de inflación anual	1.4	1.5	-0.9
Tasa de inflación mensual	0.1	0.2	0.0
Tasa de inflación acumulada	1.3	1.0	-0.2
Alimentos y bebidas no alcohólicas	1.2	0.9	0.7
Prendas de vestir y calzado	-1.9	-1.6	-1.5
Alojamiento, agua, electricidad, gas y otros combustibles	4.4	5.6	-4.7
Salud	1.0	1.1	0.7
Transporte	2.3	3.0	-2.8
Restaurantes y Hoteles	1.4	2.1	0.5
Bienes y servicios diversos	1.4	0.5	-0.1

Fuente: BCR

Cuadro 1.5 Tarifa Eléctrica, Precio promedio de las Distribuidoras (Variación Trimestral)²

Tarifa de energía eléctrica ¹	I Trim 15 enero -14 abril	II Trim 15 abril - 14 julio	III Trim 15 julio - 14 octubre	IV Trim 15 octubre -14 enero
2016	-19.9%	-17.3%	18.0%	3.7%
2017	12.1%	4.6%	-3.6%	-3.1%
2018	8.7%	6.5%	0.8%	10.7%
2019	0.0%	-3.2%	2.6%	-7.2%

¹Precio de grandes demandas y baja tensión con medidor horario

²Variación con respecto al trimestre anterior

Fuente: SIGET

Cuadro 1.6 Canasta Básica Alimentaria.

Canasta Básica Costo mensual por familia	Septiembre 2017	Septiembre 2018	Septiembre 2019
Urbana	196.87	199.36	198.54
Variación Anual (%)	-0.9	1.3	0.4
Rural	138.15	149.44	144.9
Variación Anual (%)	-4.2	8.2	-3.0

Fuente: Digestyc

2. SECTOR EXTERNO

Cuadro 2.1 Remesas Familiares.

	Oct-17	Oct-18	Oct-19
Flujo Acumulado (Mill. De US\$)	4,082.5	4,441.0	4,641.7
Variación Anual (%)	10.3	8.8	4.5

Fuente: BCR

Cuadro 2.2. Balanza Comercial (Mill. De US\$)

Exportaciones, Importaciones y Reservas Internacionales Netas (RIN)	A Octubre 2018		A Octubre 2019	
	Valor (US\$)	Var Anual (%)	Valor (US\$)	Var Anual (%)
Exportaciones Totales	5,007.8	3.1	5,033.1	0.5
Industria Manufacturera	3,848.9	2.1	3,876.1	0.7
Maquila	996.9	8.9	978.0	-1.9
Café	108.1	-6.2	108.6	0.5
Azúcar	173.4	-19.8	174.3	0.5
Importaciones Totales	9,907.0	13.9	10,098.3	1.9
Importaciones sin petróleo	8,509.6	11.2	8,846.7	4.0
Bienes de consumo	3,598.3	12.2	3,811.4	5.9
Bienes Intermedios	4,211.7	15.5	4193.8	-0.4
Bienes de capital	1,515.6	12.6	1,510.1	-0.4
Nivel de RIN (Septiembre Mill. De US\$)	3,499.8	5.2	4,861.4	38.9

Fuente: BCR

Cuadro 2.3. Principales socios comerciales de El Salvador. (En porcentaje).

Principal destino de exportaciones. A Octubre 2019.		Porcentaje
Estados Unidos		42%
Honduras		16%
Guatemala		16%
Nicaragua		7%
Costa Rica		4%
México		3%
Panamá		2%
República Dominicana		2%
Canadá		1%
España		1%
Otros		7%
Principal origen de importaciones. A Octubre 2019.		Porcentaje
Estados Unidos		30%
República Popular de China		14%
Guatemala		11%
México		8%
Honduras		7%
Nicaragua		3%
Costa Rica		3%
Japón		2%
Corea Del Sur		2%
España		1%
Alemania		1%
Colombia		1%
Brasil		1%
Otros		15%

Fuente: BCR

Cuadro 2.4 Tipos de cambio de principales socios comerciales (Moneda local respecto al dólar)

País	Oct-17	Oct-18	Oct-19	Var.Oct-18/ Oct-19
Guatemala	7.35	7.74	7.72	-0.3
Honduras	23.52	24.10	24.72	2.6
Costa Rica	569.19	609.90	583.17	-4.4
Nicaragua	30.52	32.18	33.75	4.9
Unión Europea	0.86	0.88	0.90	2.3
México	19.24	20.05	19.09	-4.8
Colombia	3,023.60	3,207.83	3,388.90	5.6
República Dominicana	47.22	49.02	53.02	8.2

Fuente: BCR

Cuadro 2.5 Flujo de Inversión Extranjera Directa neta, por país de procedencia (Mill. de US\$)

	2018				2019	
	I	II	III	IV	I	II
E.S: IED Total	401.4	101.8	47.8	288.5	259.4	176.5
EE.UU	81.8	16.6	68.4	167.92	-229.7	135.7
Centro América	79.7	6.0	3.8	6.5	-37.7	25.5
Colombia	-17.2	9.5	12.3	24.6	-3.3	19.0
Panamá	96.8	108.1	36.01	-57.6	128.0	2.5
España	5.2	-12.1	-23.9	83.7	83.5	57.0
Luxemburgo	8.5	-18.1	-52.8	-5.0	0.7	-7.9
México	-1.1	26.6	4.0	43.9	8.5	28.0

Fuente: BCR

Cuadro 2.6 Flujo de Inversión Extranjera Directa neta, por sector económico (Mill. de US\$)

	2018				2019	
	I	II	III	IV	I	II
E.S: IED Total	401.4	101.8	47.8	288.5	259.4	176.5
Industria Manufacturera	215.5	93.8	106.3	164.0	8.0	99.6
Suministro de Electricidad	31.7	-47.9	20.0	70.8	73.5	42.4
Comercio	41.5	25.6	27.6	12.6	26.8	10.6
Actividades Financieras y Seguros	-16.5	27.1	11.6	14.8	90.5	-52.5

Fuente: BCR

3. SECTOR MONETARIO Y FINANCIERO

Cuadro 3.1 Crédito, depósitos, tasa de interés (Mill. De US\$)

	Septiembre 2018	Septiembre 2019
Crédito al sector privado		
Millones US\$	13,568.63	14,298.35
Crédito al sector privado	5.4	5.4
Variación anual (%)		
Porcentaje de crédito	48.6	48.4
Destinado a hogares (consumo)		
Porcentaje de crédito	51.4	51.6
Destinado a empresas (productivo)		
Depósitos, liquidez (M3)		
Millones US\$	13,803.44	14,988.21
Depósitos, liquidez (M3)	6.3	8.6
Variación anual (%)		
Tasa de interés activa a	6.4	6.7
Empresas (1 año)		
Tasa de interés activa a empresas	8.2	7.8
(más de 1 año)		
Tasa de interés pasiva (180 días)	4.3	4.4

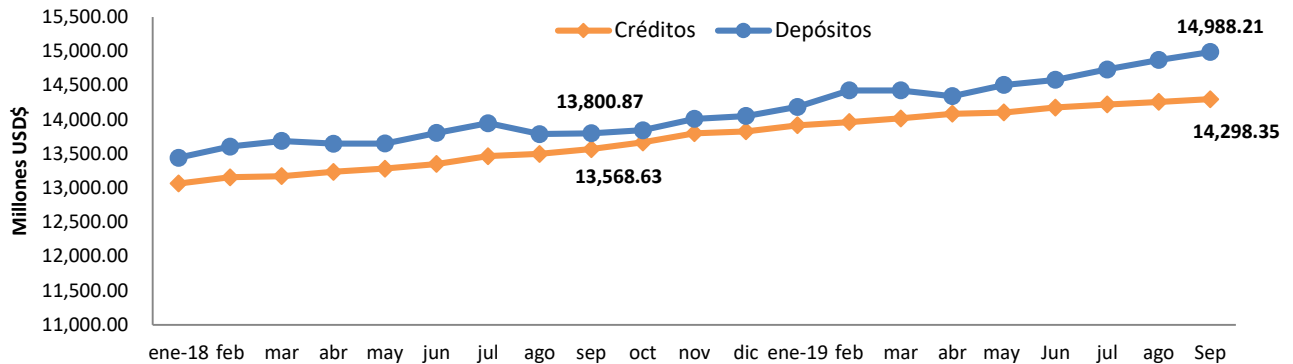
Fuente: BCR

Cuadro 3.2 Tasas de interés internacionales a fin de mes (Mill. De US\$)

	Octubre 2017	Octubre 2018	Octubre 2019
Tasa prime U.S.A (3 meses)	4.25	4.75	5.25
Tasa LETES U.S.A (10 años)	2.38	3.15	1.69
Tasa LIBOR (6 meses)	1.50	2.60	1.95
Dow Jones	23,434.19	24,688.31	26,958.06
S&P 500	2,581.07	2,658.69	3,022.55

Fuente: Fed prime rate, US Department of the treasury, Iborate, Bloomberg.

Enero 2018 – Septiembre 2019
Gráfico 3. Depósitos y Créditos del Sistema Financiero. (Mill. de US\$)



Fuente: BCR

4. SECTOR FISCAL

Cuadro 4.1 Finanzas Públicas (Mill. de US\$)

	A Septiembre 2018		A Septiembre 2019	
	Valor (US\$)	Var Anual (%) pr/	Valor (US\$)	Var Anual (%) pr/
Ingresos tributarios netos	3,632.2	7.2	3,678.1	1.3
IVA (Neto)	1,551.1	11.3	1,575.6	1.6
ISR (Neto)	1,470.8	3.9	1,516.8	3.1
Gasto Corriente	4,038.3	11.5	4,132.2	2.3
Consumo	2,672.1	9.7	2,754.0	3.1
Interés de la deuda	750.3	15.6	761.7	1.5
Transferencias Corrientes	615.9	14.8	616.6	0.1
Inversión Bruta (Mill. US\$)	599.5	32.4	594.8	-0.8
Ahorro Corriente	485.8	-31.2	422.0	-13.2
Costo de pensiones y fideicomisos	-266.7	-32.8	-244.3	-8.4
Déficit / Superávit ¹ (Mill. US\$)	-395.4	130.8	-385.9	-2.4
	Septiembre 2018		Septiembre 2019	
*IVA declaraciones	734.1	7.0	777.6	5.9
*IVA Importación	843.3	13.3	879.5	4.3
*ISR Declaraciones	453.8	1.9	457.5	0.8
*ISR Retenciones	707.3	5.7	752.3	6.4
*ISR Pago a Cuenta	342.2	7.6	353.8	3.4

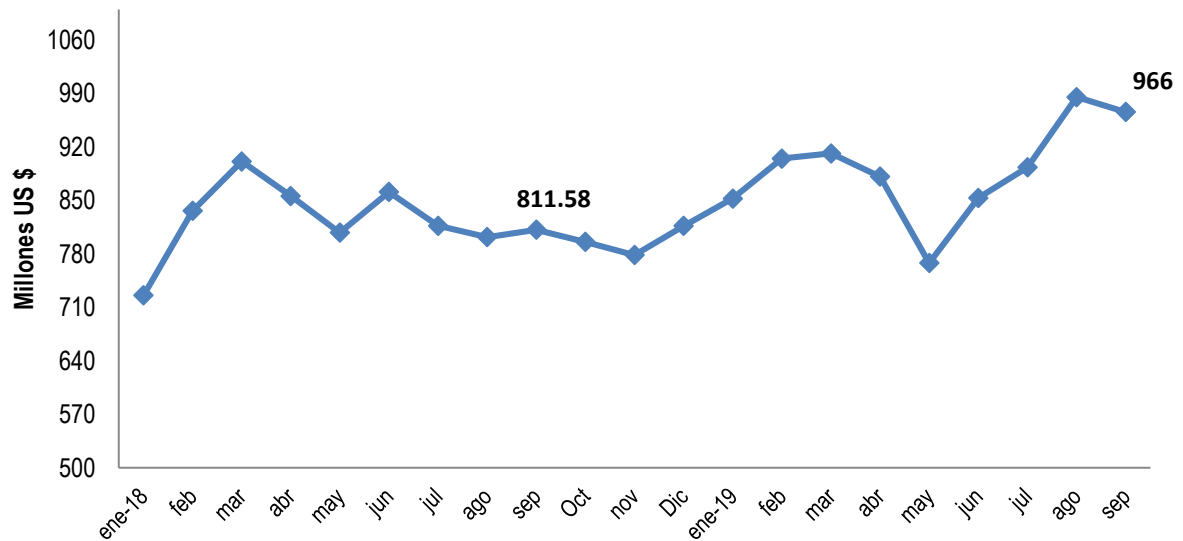
¹ Incluye donaciones y costo de pensiones. Pr/ Cifras preliminares
Fuente: BCR y * Ministerio de Hacienda

Cuadro 4.2 Deuda Pública (Mill. de US\$)

	Septiembre 2017	Septiembre 2018	Septiembre 2019
Deuda Pública Total (Mill. US\$)	17,863.9	19,004.5	20,273.5
Sector Público No Financiero	12,695.3	13,482.0	14,496.1
Sector Público Financiero	4,996.1	5,388.4	5,696.7
Fideicomiso de Obligaciones Previsionales (FOP Serie A)	4,367.0	4,822.3	5,163.9
Banco Central de Reserva	172.4	134.1	80.7

Fuente: BCR y Ministerio de Hacienda.

Gráfico 3. Saldo de LETES (Millones de US\$)



Fuente: BCR

5. SECTOR LABORAL

Cuadro 5.1 Trabajadores cotizantes del sector privado al ISSS por actividad económica

No. Cotizantes ¹	Ago-18	Ago-19	Var. Abs. Ago 19/ Jul 18	Var. % Ago 19/ Ago 18
Sector privado Total	670,628	676,824	6,196	0.9
Comercio y transporte ²	194,006	197,201	3,195	1.6
Industria	191,792	186,839	-4,953	-2.6
Servicios	69,459	70,310	851	1.2
Construcción	23,407	26,293	2,886	12.3
Actividades profesionales ³	121,872	124,163	2,291	1.9
Actividades financieras	31,096	32,592	1,496	4.8
Otros ⁴	38,108	37,244	-864	-2.3

¹ Número de cotizantes según actividad económica CIIU 4

² Se hizo la unión de las actividades económicas: comercio y transporte con la nueva revisión del CIIU 4

³ Actividades profesionales, científicas, técnicas: actividades jurídicas, de contabilidad, arquitectura e ingeniería, entre otras.

⁴ Otros incluye: agricultura, información y comunicaciones y actividades inmobiliarias.

Fuente: Instituto Salvadoreño del Seguro Social

Cuadro 5.2 Trabajadores cotizantes del sector público al ISSS por actividad económica

No. Cotizantes	Ago -18	Ago-19	Var. Abs. Ago 19/ Jul 19	Var. % Ago 19/ Ago 18
Sector público Total	166,827	168,882	2,055	1.2
Gobierno Central	90,075	90,987	912	1.0
Instituciones de Seguridad Social	17,860	18,382	522	2.9
Gobiernos Locales	31,262	31,623	361	1.2
Otros	27,630	27,890	260	0.9

Fuente: Instituto Salvadoreño del Seguro Social