

MONITOREO DE PRINCIPALES INDICADORES ECONÓMICOS NOVIEMBRE 2018

CRECIMIENTO ECONÓMICO MUNDIAL (VARIACIÓN % ANUAL DEL PIB REAL)

PAIS/REGIÓN	2016 <i>prl</i>	2017 <i>prl</i>	2018 <i>prl</i>
MUNDIAL	2.4	3.7	3.7
U.S.A	1.5	2.2	2.9
EURO	1.8	2.4	2.0
*AMÉRICA LATINA Y EL CARIBE	-1.0	1.3	1.2
*C.A	3.8	3.7	2.8

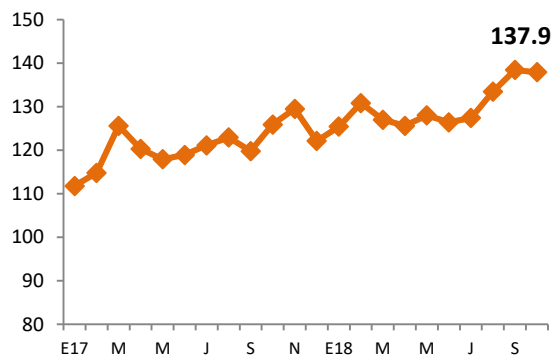
Fuente: Fondo Monetario Internacional, Octubre 2018

PIB TRIMESTRAL USA. VARIACIÓN, RESPECTO AL TRIMESTRE ANTERIOR

PIB USA TRIMESTRAL	2016	2017	2018
I	0.8	1.4	2.2
II	1.4	3.1	4.2
III	3.5	3.2	3.5
IV	2.1	2.9	

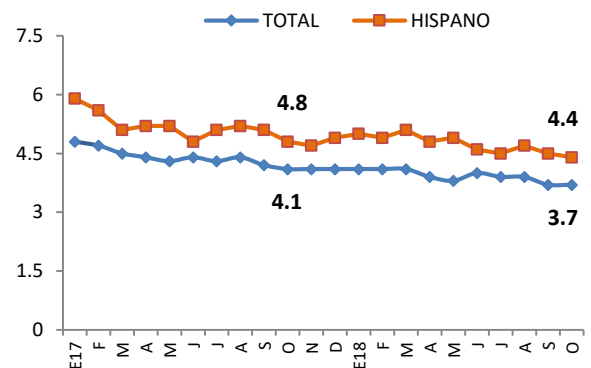
Fuente: U.S. Bureau of Economic Analysis,

USA. ÍNDICE MENSUAL DE CONFIANZA DEL CONSUMIDOR



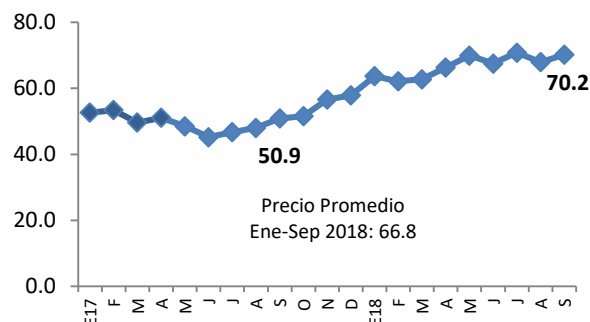
Fuente: The Conference Board

USA. TASA DE DESEMPLEO TOTAL E HISPANO



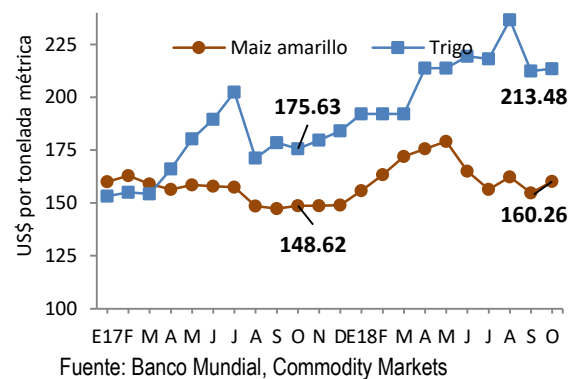
Fuente: Bureau of Labor Statistics

PRECIO PROMEDIO MENSUAL DEL BARRIL DE PETRÓLEO (WTI)



Fuente: Banco Central de Chile

USA, PRECIOS DE PRODUCTOS BÁSICOS



Fuente: Banco Mundial, Commodity Markets

COMENTARIOS A DESTACAR DE LA COYUNTURA ECONÓMICA

- Según el IVAE, La economía salvadoreña creció 2.5% a agosto de 2018 comparado con el mismo período de 2017. Los sectores más relevantes son Comercio, Transporte y Almacenamiento que refleja un crecimiento de 4.8%, Construcción con una variación positiva de 4.5% y Actividades Financieras y de Seguros con una variación de 2.8%.
- En el sector externo, las remesas continúan teniendo crecimiento continuado y a septiembre de 2018 reflejan una variación positiva de 9.2%, con respecto al mismo período de 2017, y un monto de \$4,039.38 millones.
- Por otro lado, las exportaciones reflejan desaceleración con un crecimiento de 3.0% con un monto de \$4,517.8 siendo superior en \$130 millones a las exportaciones realizadas en igual período de 2017. Es importante destacar que las exportaciones de la industria manufacturera solamente crecieron 0.2% reflejando también una importante desaceleración (8.5% en 2017). Las importaciones por otro lado, tuvieron una variación positiva significativa de 12.3% a septiembre de 2018 con respecto al mismo período de 2017, con un monto de \$8,719.7, siendo superior en \$953.7 millones que en 2017
- En el Sector Fiscal, los ingresos tributarios netos reflejan un crecimiento de 7.1% a septiembre de 2018 con respecto al mismo periodo de 2017, explicado principalmente por el crecimiento del IVA por el mayor volumen de importaciones y también por el aumento de los precios internacionales del petróleo. Por el lado del gasto corriente, se refleja también un fuerte crecimiento anual de 11.5% a sept/18, siendo superior en \$417.99 millones al mismo período de 2017. La Inversión Bruta también creció de manera significativa reflejando una variación de 31.6%, con un monto de \$596.08 millones. Lo anterior contribuyó a que el Déficit Fiscal ascendiera a -\$395.29 a Sept/18.
- En el Sector Laboral, se refleja un aumento de los cotizantes del sector privado que se traduce en 5,884 trabajadores. Los sectores que más crecieron en valores absolutos fueron Actividades profesionales con 5,099 nuevos cotizantes y el Sector Industria con 2,049 nuevos cotizantes.

I. SECTOR REAL

Cuadro 1.1 Producto Interno Bruto. Tasa de crecimiento anual

	2017				2018	
	I	II	III	IV	I	II
PIB trimestral (Var. % anual)	2.8	1.0	3.1	2.4	3.2	2.5
- Agricultura, Ganadería, Silvicultura y Pesca	0.6	0.7	0.9	0.4	1.8	1.0
- Industrias Manufactureras	5.3	3.1	4.3	1.3	4.3	2.2
- Suministro de Electricidad, Gas, Vapor y Aire Acondicionado	-1.6	-13.2	2.3	17.6	0.1	-0.7
- Construcción	3.5	5.9	4.6	1.8	12.1	2.4
- Comercio al por Mayor y al por Menor	7.1	1.3	3.4	3.4	2.4	3.1
- Transporte y Almacenamiento	2.6	8.0	6.1	0.2	8.2	1.2
- Actividades de Alojamiento y de Servicio de Comidas	0.5	-1.0	2.7	6.95	4.5	3.6
- Actividades financieras y de seguros	4.6	5.2	3.7	2.0	1.7	0.8
- Actividades Inmobiliarias	3.4	1.9	2.0	2.1	1.1	1.2
- Actividades Profesionales, Científicas y Técnicas	-11.5	-3.7	0.3	2.6	3.4	7.6
- Actividades de Servicios Administrativos y de Apoyo	8.4	4.5	6.0	2.6	4.6	4.8

Fuente: BCR

*Nuevo Sistema de Cuentas Nacionales. Índices de Volumen Encadenados. (Año de referencia 2014).

Cuadro 1.2 Índice del Volumen de Actividad Económica (IVAE)

IVAE (Var. % anual)	SERIE DESESTACIONALIZADA		
	Agosto 2016	Agosto 2017	Agosto 2018
Índice General	3.7	3.5	2.5
Agricultura, Ganadería, Silvicultura y Pesca	16.2	2.0	-0.7
Industria Manufacturera, Explotación de Minas y Canteras y otras actividades Industriales	2.4	4.1	2.2
Construcción	9.9	0.4	4.5
Comercio, Transporte y Almacenamiento, actividades de alojamiento y servicios de comida	4.0	4.9	4.8
Información y Comunicaciones	5.7	1.2	2.5
Actividades Financieras y de Seguros	4.9	1.7	2.8
Actividades Inmobiliarias	5.0	2.2	0.6
Actividades Profesionales, Científicas, Técnicas, Administrativas, de Apoyo y Otros servicios	4.0	3.9	1.3

Fuente: BCR

*Nuevo Sistema de Cuentas Nacionales. Serie Desestacionalizada.

Cuadro 1.3 Consumo de cemento. Producción y consumo de energía. (Flujos acumulados)

	Ene-Ago 16		Ene-Ago 17		Ene-Ago 18	
	Volumen (miles)	Var. Acum %	Volumen (miles)	Var. Acum. (%)	Volumen (miles)	Var. Acum (%)
Consumo de cemento ¹	15.63	-2.4	16.40	5.0	20.73	26.3
Consumo de energía ²	4,402.86	0.9	4,411.11	0.2	4,476.97	1.5
Producción de energía ³	3,980.97	5.0	3,313.57	-16.8	3,275.94	-1.1

¹ en miles de bolsas de 42.5 kg

² en miles de Kw/hora incluye importaciones

³ en miles de Kw/hora

Fuente: BCR

Cuadro 1.4 Inflación.

Tasa de Inflación (%)	Septiembre 2016	Septiembre 2017	Septiembre 2018
Tasa de inflación anual	1.0	1.6	1.4
Tasa de inflación mensual	-0.3	0.1	0.1
Tasa de inflación acumulada	-1.0	1.5	0.9
Alimentos y bebidas no alcohólicas	-1.7	1.3	1.4
Prendas de vestir y calzado	-2.9	-1.6	-1.8
Alojamiento, agua, electricidad, gas y otros combustibles	14.7	5.4	3.9
Salud	0.8	0.8	1.0
Transporte	-1.1	2.0	3.0
Comunicaciones	-0.4	-1.1	-0.5
Bienes y servicios diversos	0.3	1.5	0.5

Fuente: BCR

Cuadro 1.5 Tarifa Eléctrica, Precio promedio de las Distribuidoras (Variación Trimestral)²

Tarifa de energía eléctrica ¹	I Trim 15 enero -14 abril	II Trim 15 abril - 14 julio	III Trim 15 julio - 14 octubre	IV Trim 15 octubre -14 enero
2016	-19.9%	-17.3%	18.0%	3.7%
2017	12.1%	4.6%	-3.6%	-3.1%
2018	8.7%	6.5%	0.8%	10.7%

¹Precio de grandes demandas y baja tensión con medidor horario

²Variación con respecto al trimestre anterior

Fuente: SIGET

Cuadro 1.6 Canasta Básica Alimentaria.

Canasta Básica Costo mensual por familia	Septiembre 2016	Septiembre 2017	Septiembre 2018
Urbana	198.63	196.87	199.36
Variación Anual (%)	-2.7	-0.9	1.3
Rural	144.27	138.15	149.04
Variación Anual (%)	-3.4	-4.2	7.9

Fuente: Digestyc

2. SECTOR EXTERNO

Cuadro 2.1 Remesas Familiares.

	Sep-16	Sep-17	Sep-18
Flujo Acumulado (Mill. De US\$)	3,340.96	3,698.76	4,039.38
Variación Anual (%)	6.1	10.7	9.2

Fuente: BCR

Cuadro 2.2. Balanza Comercial-Balanza de Pagos (Mill. De US\$)

Exportaciones, Importaciones y Reservas Internacionales Netas (RIN)	A Septiembre 2017		A Septiembre 2018	
	Valor (US\$)	Var Anual (%)	Valor (US\$)	Var Anual (%)
Exportaciones Totales	4,387.3	5.9	4,517.3	3.0
Industria Manufacturera	3,395.7	8.5	3,400.8	0.2
Maquila	828.2	-3.0	960.6	16.0
Café	112.9	8.4	106.2	-5.9
Azúcar	214.1	65.4	170.2	-20.5
Importaciones Totales	7,766.0	5.9	8,719.7	12.3
Importaciones sin petróleo	6,816.3	-1.1	7,556.7	10.9
Bienes de consumo	2,848.6	1.7	3,115.3	9.4
Bienes Intermedios	3,260.3	10.0	3,676.5	12.8
Bienes de capital	1,187.9	-2.0	1,334.4	12.3
Nivel de RIN (Mill. De US\$)	3,320.0	11.4	3,558.6	7.2

Fuente: BCR

Cuadro 2.3. Principales socios comerciales de El Salvador. (En porcentaje).

Principal destino de exportaciones. A septiembre 2018.		Porcentaje
Estados Unidos		44%
Honduras		15%
Guatemala		14%
Nicaragua		7%
Costa Rica		4%
México		2%
Panamá		2%
República Popular de China		2%
República Dominicana		2%
España		1%
Otros		7%
Principal origen de importaciones. A septiembre 2018.		Porcentaje
Estados Unidos		32%
República Popular de China		14%
Guatemala		10%
México		8%
Honduras		7%
España		3%
Nicaragua		2%
Costa Rica		2%
Japón		2%
Corea Del Sur		2%
Alemania		2%
Taiwán		1%
Brasil		1%
Otros		15%

Fuente: BCR

Cuadro 2.4 Tipos de cambio de principales socios comerciales (Moneda local respecto al dólar)

País	Oct-16	Oct-17	Oct-18	Var. Oct-18/ Oct-17
Guatemala	7.53	7.34	7.75	5.6
Honduras	23.01	23.52	24.10	2.5
Costa Rica	556.10	569.19	609.90	7.2
Nicaragua	29.10	30.54	32.18	5.4
Unión Europea	0.91	0.86	0.88	2.3
México	18.98	19.24	20.10	4.5
Colombia	2,988.38	3,023.60	3,207.83	6.1
República Dominicana	46.16	47.99	50.15	4.5

Fuente: BCR

Cuadro 2.5 Flujo de Inversión Extranjera Directa neta, por país de procedencia (Mill. de US\$)

	2017				2018	
	I	II	III	IV	I	II
E.S: IED Total	168.2	238.1	30.2	355.5	287.9	-0.6
EE.UU	-95.4	79.3	-66.4	113.5	81.8	13.8
Centro América	-13.1	27.9	5.8	138.5	79.1	-43.8
Colombia	-7.4	30.9	38.9	-3.2	-24.9	9.5
Panamá	50.5	63.1	36.6	116.9	16.0	74.9
España	26.4	9.8	12.7	-2.0	6.8	-11.3
Luxemburgo	80.4	10.9	-2.1	0.3	8.5	-18.1
México	5.8	18.5	-1.0	14.5	-29.7	24.7

Fuente: BCR

Cuadro 2.6 Flujo de Inversión Extranjera Directa neta, por sector económico (Mill. de US\$)

	2017				2018	
	I	II	III	IV	I	II
E.S: IED Total	168.2	238.1	30.2	355.5	287.9	-0.6
Industria Manufacturera	105.5	85.9	75.7	147.1	209.4	62.9
Suministro de Electricidad	50.1	28.2	10.1	9.5	31.7	-47.9
Comercio	20.8	56.8	24.5	27.7	32.1	15.4
Actividades Financieras y Seguros	16.6	55.2	-107.9	151.0	-17.8	26.2

Fuente: BCR

3. SECTOR MONETARIO Y FINANCIERO

Cuadro 3.1 Crédito, depósitos, tasa de interés (Mill. De US\$)

	Septiembre 2017	Septiembre 2018
Crédito al sector privado Millones US\$	12,876.73	13,568.63
Crédito al sector privado Variación anual (%)	5.5	5.4
Porcentaje de crédito Destinado a hogares (consumo)	47.9	48.6
Porcentaje de crédito Destinado a empresas (productivo)	52.1	51.4
Depósitos, liquidez (M3) Millones US\$	12,981.03	13,800.87
Depósitos, liquidez (M3) Variación anual (%)	8.5	6.3
Tasa de interés activa a Empresas (1 año)	6.4	6.4
Tasa de interés activa a empresas (más de 1 año)	8.7	8.2
Tasa de interés pasiva (180 días)	4.4	4.3

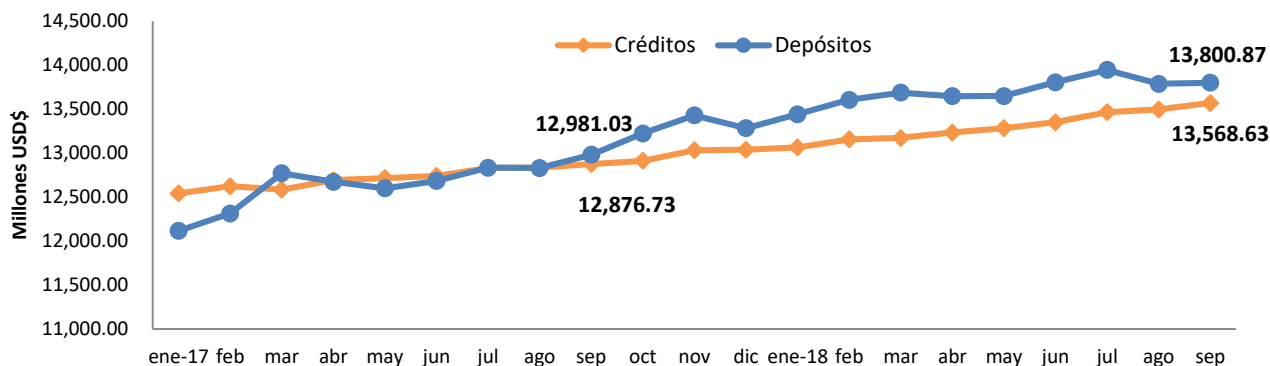
Fuente: BCR

Cuadro 3.2 Tasas de interés internacionales a fin de mes (Mill. De US\$)

	Octubre 2016	Octubre 2017	Octubre 2018
Tasa prime U.S.A (3 meses)	3.50	4.25	5.25
Tasa LETES U.S.A (10 años)	1.84	2.38	3.15
Tasa LIBOR (6 meses)	1.32	1.84	2.83
Dow Jones	18,161.19	23,434.19	24,688.31
S&P 500	2,126.41	2,581.07	2,658.69

Fuente: Fed prime rate, US Department of the treasury, Global rates, Bloomberg.

Gráfico 3. Depósitos y Créditos del Sistema Financiero. (Mill. de US\$)
Enero 2017-Septiembre 2018



Fuente: BCR

4. SECTOR FISCAL

Cuadro 4.1 Finanzas Públicas (Mill. de US\$)

	A septiembre 2017		A septiembre 2018	
	Valor (US\$)	Var Anual (%) pr/	Valor (US\$)	Var Anual (%) pr/
Ingresos tributarios netos	3,389.12	5.8	3,631.35	7.1
IVA (Neto)	1,393.07	3.2	1,552.38	11.4
ISR (Neto)	1,415.95	5.8	1,468.24	3.7
Gasto Corriente	3,622.16	2.4	4,040.15	11.5
Consumo	2,436.2	-0.4	2,671.3	9.7
Interés de la deuda	649.33	15.3	752.91	16.0
Transferencias Corrientes	536.63	1.3	615.94	14.8
Inversión Bruta (Mill. US\$)	452.92	-13.8	596.08	31.6
Ahorro Corriente	705.71	18.2	483.14	-31.5
Costo de pensiones y fideicomisos	-396.67	8.2	-266.68	-32.8
Déficit / Superávit ¹ (Mill. US\$)	-171.31	-44.5	-395.29	130.7
	Septiembre 2017		Septiembre 2018	
*IVA declaraciones	687.5	3.4	735.8	7.0
*IVA Importación	743.8	3.6	842.8	13.3
*ISR Declaraciones	444.9	5.7	453.8	2.0
*ISR Retenciones	668.3	5.8	705.7	5.6
*ISR Pago a Cuenta	317.4	3.4	341.3	7.5

¹ Incluye donaciones y costo de pensiones. Pr/ Cifras preliminares

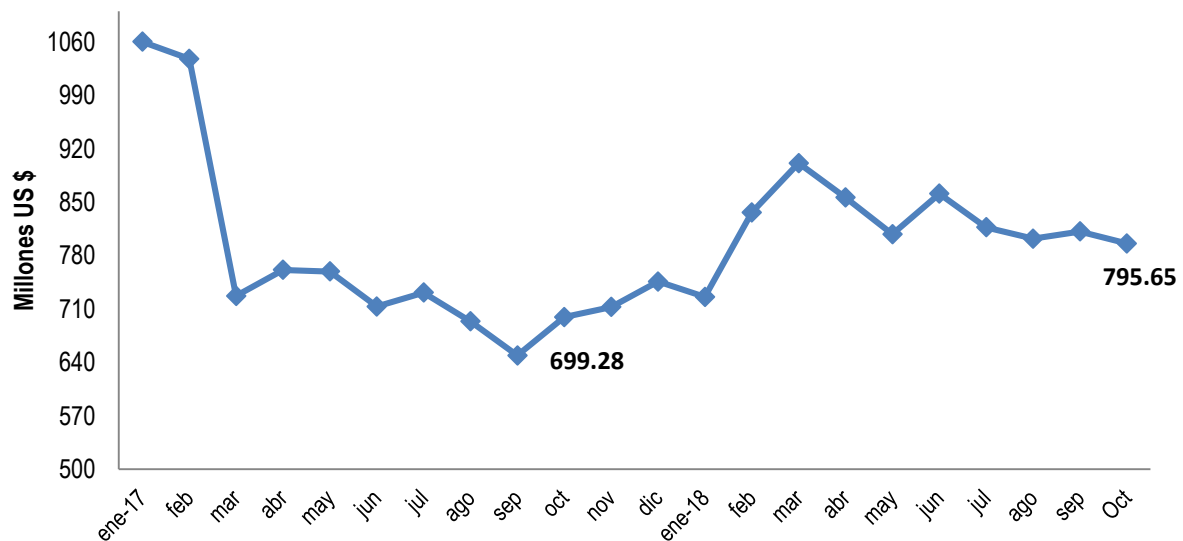
Fuente: BCR y * Ministerio de Hacienda

Cuadro 4.2 Deuda Pública (Mill. de US\$)

	Septiembre 2016	Septiembre 2017	Septiembre 2018
Deuda Pública Total (Mill. US\$)	17,293.95	17,863.88	19,004.49
Sector Público No Financiero	12,568.23	12,695.34	13,482.02
Sector Público Financiero	4,512.52	4,996.14	5,388.41
Fideicomiso de Obligaciones Previsionales (FOP Serie A)	3,808.0	4,367.0	4,822.30
Banco Central de Reserva	213.2	172.4	134.05

Fuente: BCR y Ministerio de Hacienda.

Gráfico 3. Saldo de LETES (Millones de US\$)



Fuente: Ministerio de Hacienda

5. SECTOR LABORAL

Cuadro 5.1 Trabajadores cotizantes del sector privado al ISSS por actividad económica

No. Cotizantes ¹	Ago-17	Ago-18	Var. Abs. Ago 18/Ago 17	Var. % Ago 18/Ago 17
Sector privado Total	657,334	663,218	5,884	0.9
Comercio y transporte ²	191,426	191,202	-224	-0.1
Industria	188,606	190,655	2,049	1.1
Servicios	68,918	68,749	-169	-0.2
Construcción	22,662	22,959	297	1.3
Actividades profesionales ³	115,027	120,126	5,099	4.4
Actividades financieras	30,204	31,061	857	2.8
Otros ⁴	40,491	37,675	-2,816	-7.0

¹ Número de cotizantes según actividad económica CIIU 4

² Se hizo la unión de las actividades económicas: comercio y transporte con la nueva revisión del CIIU 4

³ Actividades profesionales, científicas, técnicas: actividades jurídicas, de contabilidad, arquitectura e ingeniería, entre otras.

⁴ Otros incluye: agricultura, información y comunicaciones y actividades inmobiliarias.

Fuente: Instituto Salvadoreño del Seguro Social

Cuadro 5.2 Trabajadores cotizantes del sector público al ISSS por actividad económica

No. Cotizantes	Ago-17	Ago-18	Var. Abs. Ago 17/Ago 18	Var. % Ago 17/Ago 18
Sector público Total	167,688	165,949	-984	-0.6
Gobierno Central	92,111	89,946	-2,165	-2.4
Instituciones de Seguridad Social	18,543	17,219	-1,324	-7.1
Gobiernos Locales	30,757	31,131	374	1.2
Otros	26,277	27,653	1,376	5.2

Fuente: Instituto Salvadoreño del Seguro Social