

MONITOREO DE PRINCIPALES  
INDICADORES ECONÓMICOS JUNIO 2017

CRECIMIENTO ECONÓMICO MUNDIAL  
(VARIACIÓN % ANUAL DEL PIB REAL)

PAIS/REGIÓN	2015	2016 <i>prl</i>	2017 <i>prl</i>
MUNDIAL	3.4	3.1	3.5
U.S.A	1.6	2.3	2.5
EURO	2.0	1.7	1.7
AMÉRICA LATINA Y EL CARIBE	0.0	-1.0	1.1
C.A *	4.0	3.6	3.5

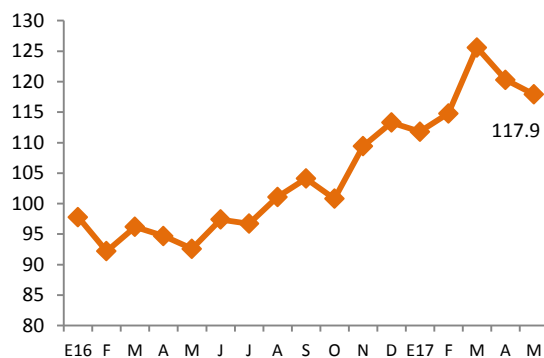
Fuente: FMI, Junio 2017

PIB TRIMESTRAL USA. VARIACIÓN, RESPECTO  
AL TRIMESTRE ANTERIOR

PIB USA TRIMESTRAL	2015	2016	2017
I	0.6	0.8	1.2
II	3.9	1.4	
III	2.0	3.5	
IV	1.4	2.1	

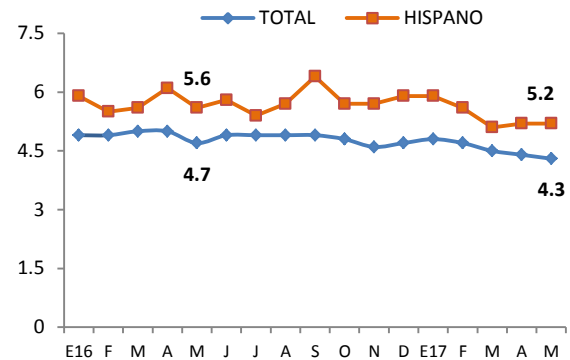
Fuente: U.S. Bureau of Economic Analysis, Junio 2017

USA. ÍNDICE MENSUAL DE CONFIANZA  
DEL CONSUMIDOR ENERO 2016-MAYO 2017



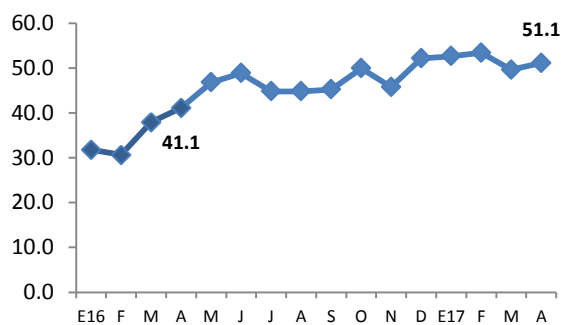
Fuente: The Conference Board

USA. TASA DE DESEMPLEO TOTAL E HISPANO  
ENERO 2016- MAYO 2017



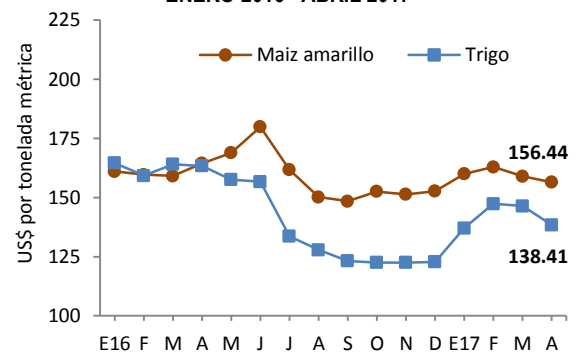
Fuente: Bureau of Labor Statistics

PRECIO PROMEDIO MENSUAL DEL BARRIL  
DE PETRÓLEO (WTI) ENERO 2016-ABRIL 2017



Fuente: Organization of the Petroleum Exporting Countries (OPEC)

USA, PRECIOS DE PRODUCTOS BÁSICOS  
ENERO 2016- ABRIL 2017



Fuente: IMF Primary Commodity Prices

## COMENTARIOS A DESTACAR DE LA COYUNTURA ECONÓMICA

- Las exportaciones al mes de abril alcanzaron los US\$1,853.4 millones, con un crecimiento del 3.8%. Es importante destacar el dinamismo del subsector azucarero con un valor exportado al resto del mundo de US\$107.4 millones, es decir, una variación anual de 80.9%, este comportamiento positivo se ha percibido en los últimos meses del año, a diferencia del año anterior de tener un saldo negativo causado por el impacto de la sequía en la producción; en el subsector maquila se han contraído las ventas al exterior en 4.9% anual. El principal país receptor de las exportaciones salvadoreñas es Estados Unidos con una participación del 44% del total exportado.
- Las importaciones totalizaron US\$3,299.4 millones a abril de 2017, registrando un aumento anual de 3.3%, se incrementaron en US\$105.5 millones respecto al mismo periodo del año anterior. La importación de bienes intermedios creció 9.4%, siendo el rubro que presentó mayor dinamismo con un valor de US\$1,387.7 millones.
- Las reservas internacionales del país han registrado un incremento de 16.1%, US\$451.7 millones más respecto al mismo mes del año anterior, en abril las reservas internacionales netas ascienden a los US\$3,256 millones, que corresponden a 3.95 meses de importación.
- Respecto al Sector Monetario y Financiero en el mes de abril de 2017 los depósitos tuvieron un crecimiento de 7.9% y los créditos al sector privado un crecimiento de 6.2%, es decir, los depósitos superaron a los créditos otorgados al sector privado en US\$308 millones.
- En cuanto al sector fiscal, destacar un deterioro en el déficit fiscal de US\$51.3 millones. La inversión bruta registró una disminución de 13.5% que de mantenerse en los próximos meses tendría un impacto desfavorable sobre el crecimiento económico del país. La tasa de crecimiento de la recaudación del IVA también se ha desacelerado a 1.8% anual como reflejo de la demanda interna deprimida.
- A marzo de 2017 los empleos de los trabajadores cotizantes al ISSS del sector privado tuvieron una reducción de 13,684, respecto al mismo periodo del año anterior y con una variación anual de -2.1%; los sectores que registraron la mayor disminución de empleo fueron Servicios financieros y Servicios personales con 7,952 y 2,722 respectivamente.

## I. SECTOR REAL

Cuadro 1.1 Producto Interno Bruto Trimestral (PIBt) por Actividad Económica

	2015				2016			
	I	II	III	IV	I	II	III	IV
<b>PIB trimestral (Var. % anual)</b>	<b>2.2</b>	<b>2.1</b>	<b>2.5</b>	<b>2.4</b>	<b>2.1</b>	<b>2.4</b>	<b>2.4</b>	<b>2.6</b>
Agricultura	-1.3	-2.1	-2.5	-1.3	2.9	4.1	5.9	5.5
Industria	3.4	3.4	4.2	4.1	2.4	2.0	1.8	1.7
Construcción	0.2	0.5	3.2	3.1	1.1	1.7	2.9	3.5
Comercio	2.9	2.9	3.4	3.4	2.1	2.2	2.2	2.6
Transporte, almacenaje y comunicaciones	1.4	3.0	4.9	4.6	1.7	0.4	0.9	1.2
Servicios prestados a empresas	4.0	2.5	4.5	3.8	3.4	5.6	3.7	4.6

Fuente: BCR

Cuadro 1.2 Índice del Volumen de Actividad Económica (IVAE)

IVAE (Var. %anual)	TENDENCIA CICLO		
	Marzo 2015	Marzo 2016	Marzo 2017
<b>Índice General</b>	<b>-0.4</b>	<b>1.9</b>	<b>1.7</b>
Agricultura	-1.1	3.9	1.5
Industria Manufacturera	1.1	1.3	0.5
Electricidad, gas y agua	-8.0	4.8	-18.6
Construcción	-2.0	-2.1	3.6
Comercio, Restaurante y Hoteles	-4.7	0.2	3.9
Transporte, almacenaje y comunicaciones	1.0	7.4	4.5
Bienes inmuebles y servicios prestados a empresas	1.0	1.9	0.4

Fuente: BCR

Cuadro 1.3 Consumo de cemento. Producción y consumo de energía.

	Febrero-14-15		Febrero-15-16		Febrero-16-17	
	Volumen (miles)	Var. Acum %	Volumen (miles)	Var. Acum. (%)	Volumen (miles)	Var. Acum (%)
Consumo de cemento <sup>1</sup>	4.2	10.8	4.0	-5.9	3.7	-6.0
Consumo de energía <sup>2</sup>	1,006.9	0.7	1,028.8	2.2	1,041.4	1.2
Producción de energía	817.1	-14.4	960.9	17.6	784.4	-18.4

<sup>1</sup> en miles de bolsas de 42.5 kg

<sup>2</sup> en miles de Kw/hora incluye importaciones

Fuente: BCR.

Cuadro 1.4 Inflación.

Tasa de Inflación (%)	Mayo 2015	Mayo 2016	Mayo 2017
Tasa de inflación anual	-0.4	0.7	1.0
Tasa de inflación mensual	0.2	0.1	0.2
Tasa de inflación acumulada	-0.2	-0.4	1.5
Alimentos y bebidas no alcohólicas	0.0	1.7	2.1
Prendas de vestir y calzado	-1.0	-0.4	-0.8
Alojamiento, agua, electricidad, gas y otros combustibles	-3.6	3.9	3.7
Salud	0.6	0.5	0.6
Transporte	0.9	0.5	1.2
Comunicaciones	-0.1	-0.7	-0.7
Bienes y servicios diversos	0.3	0.7	1.3

Fuente: BCR

Cuadro 1.5 Canasta Básica Alimentaria.

Canasta Básica Costo mensual por familia	Abril 2015	Abril 2016	Abril 2017
Urbana	200.3	199.7	198.2
Variación Anual (%)	13.5	-0.3	-0.8
Rural	145.0	141.2	144.7
Variación Anual (%)	15.3	-2.6	2.4

Fuente: Digestyc

## 2. SECTOR EXTERNO

Cuadro 2.1 Remesas Familiares.

	Abril 2015	Abril 2016	Abril 2017
Flujo Acumulado (Mill. De US\$)	1,338	1,429	1,581.1
Variación Anual (%)	1.4	6.8	10.6

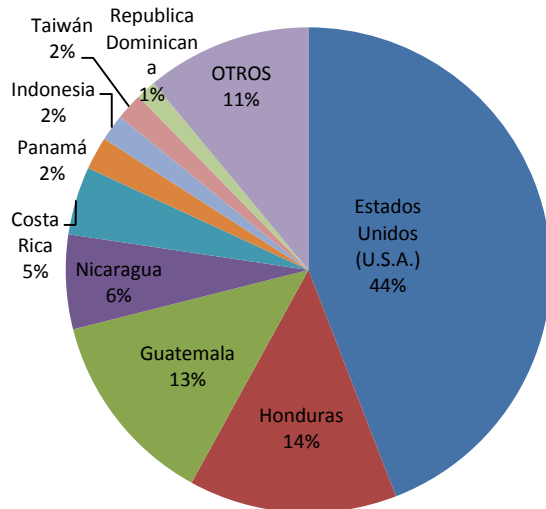
Fuente: BCR

Cuadro 2.2. Balanza Comercial-Balanza de Pagos (Mill. De US\$)

Exportaciones, Importaciones y Reservas Internacionales Netas (RIN)	Abril 2015		Abril 2016		Abril 2017	
	Valor (US\$)	Var Anual (%)	Valor (US\$)	Var Anual (%)	Valor (US\$)	Var Anual (%)
<b>Exportaciones Totales</b>	<b>1,853.7</b>	<b>8.3</b>	<b>1,786.5</b>	<b>-3.6</b>	<b>1,853.4</b>	<b>3.8</b>
Café	92.2	71.7	49.3	-46.5	49.4	0.3
Azúcar	103.1	25.4	59.4	-42.4	107.4	80.9
No tradicionales C.A	673.4	6.1	668.7	-0.7	679.9	1.7
Maquila	341.1	5.2	376.5	10.4	358.1	-4.9
<b>Importaciones Totales</b>	<b>3,405.9</b>	<b>-3.2</b>	<b>3,194</b>	<b>-6.2</b>	<b>3,299.4</b>	<b>3.3</b>
Importaciones sin petróleo	3,180.9	9.6	3,030.2	-4.7	3,093.0	2.1
Bienes de consumo	1,231.1	-4.6	1,191.2	-3.2	1,194.8	0.3
Bienes Intermedios	1,469.9	-2.9	1,268.8	-13.7	1,387.7	9.4
Bienes de capital	486.8	2.8	538.9	10.7	523.6	-2.8
<b>Nivel de RIN (Mill. De US\$)</b>	<b>2,739.6</b>	<b>-3.6</b>	<b>2,804.3</b>	<b>2.4</b>	<b>3,256</b>	<b>16.1</b>

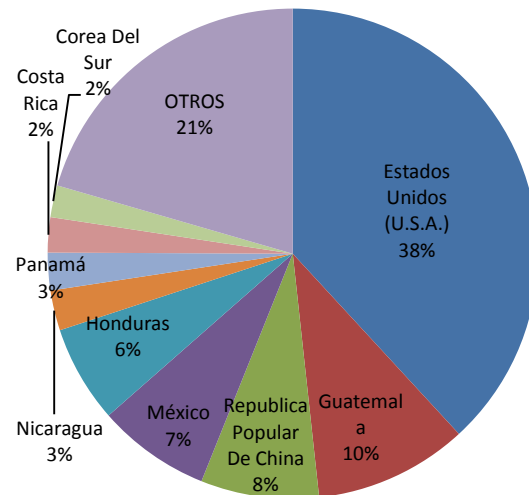
Fuente: BCR

Gráfico 1. Principales destinos de las exportaciones.  
El Salvador. A Abril 2017. (En porcentaje)



Fuente: BCR.

Gráfico 2. Principales países proveedores de las importaciones.  
El Salvador. A Abril 2017. (En porcentaje)



Fuente: BCR.

Cuadro 2.3 Tipos de cambio de principales socios comerciales (Moneda local respecto al dólar)

País	Mayo-15	Mayo-16	Mayo-17	Var. % Mayo 17 / Mayo 16
Guatemala	7.66	7.62	7.34	-3.7
Honduras	21.90	22.66	23.47	3.6
Costa Rica	537.75	538.32	573.60	6.6
Nicaragua	27.12	28.49	29.91	5.0
Unión Europea	0.91	0.89	0.89	0.0
México	15.31	18.40	18.72	1.7
Colombia	2537.25	3089.18	2918.92	-5.5
República Dominicana	44.84	45.90	47.14	2.7

Fuente: BCR

Cuadro 2.4 Flujo de Inversión Extranjera Directa neta, por país de procedencia (Mill. de US\$)

	2015				2016			
	I	II	III	IV	I	II	III	IV
<b>E.S: IED Total</b>	<b>17.9</b>	<b>113.2</b>	<b>127.8</b>	<b>139.8</b>	<b>127.8</b>	<b>20.4</b>	<b>267.9</b>	<b>-42.7</b>
EE.UU	35.0	38.3	68.2	118.4	58.9	39.0	28.5	-50.6
Centro América	-6.6	-14.1	3.1	-1.6	-1.5	16.2	69.5	22.0
Colombia	-8.3	12.8	11.2	17.9	18.8	3.6	4.1	9.7
Panamá	-16.3	28.1	28.8	78.9	-31.7	37.0	148.5	67.7

Fuente: BCR



Cuadro 2.5 Flujo de Inversión Extranjera Directa neta, por sector económico (Mill. de US\$)

	2015				2016			
	I	II	III	IV	I	II	III	IV
<b>E.S: IED Total</b>	<b>17.9</b>	<b>113.2</b>	<b>127.8</b>	<b>139.8</b>	<b>127.8</b>	<b>20.4</b>	<b>267.9</b>	<b>-42.7</b>
Industria Manufacturera	38.3	44.0	46.8	163.0	90.9	35.5	76.4	92.9
Suministro de Electricidad	-0.1	-20.2	16.3	-46.6	9.3	-31.8	-5.3	2.6
Comercio	9.3	12.5	10.6	21.0	9.8	28.0	17.5	-17.5
Actividades Financieras y Seguros	-60.1	37.1	33.7	62.9	-33.9	56.4	163.8	-45.5

Fuente: BCR

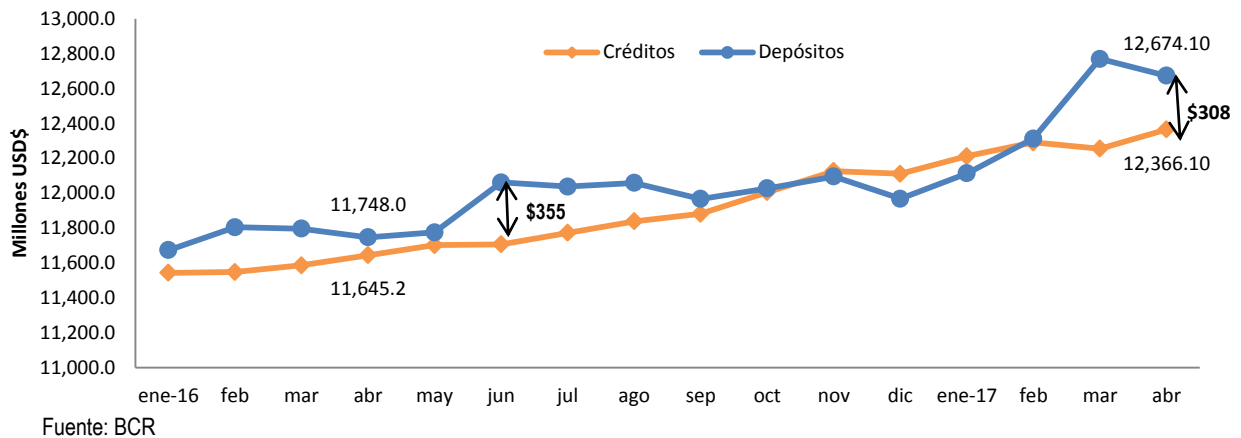
### 3. SECTOR MONETARIO Y FINANCIERO

Cuadro 3.1 Crédito, depósitos, tasa de interés (Mill. De US\$)

	Abril 2015	Abril 2016	Abril 2017
<b>Crédito al sector privado</b> <b>Millones US\$</b>	<b>11,046.3</b>	<b>11,645.2</b>	<b>12,366.1</b>
Crédito al sector privado Variación anual (%)	3.4	5.4	6.2
Porcentaje de crédito Destinado al consumo	0.47	0.47	0.47
Porcentaje de crédito Productivo	0.53	0.53	0.53
<b>Depósitos, liquidez (M3)</b> <b>Millones US\$</b>	<b>11,180.6</b>	<b>11,748.0</b>	<b>12,674.1</b>
Depósitos, liquidez (M3) Variación anual (%)	3.4	5.1	7.9
Tasa de interés activa a Empresas (1 año)	5.9	6.3	6.3
Tasa de interés activa a empresas (más de 1 año)	9.1	7.8	8.9
Tasa de interés pasiva (180 días)	4.4	4.3	4.4
Tasa prime U.S.A (3 meses)	3.2	3.2	3.2
Tasa LETES U.S.A (10 años)	2.1	1.8	2.3

Fuente: BCR

Gráfico 3. Depósitos y Créditos del Sistema Financiero. (Mill. de US\$)  
Enero 2016- Marzo 2017



#### 4. SECTOR FISCAL

Cuadro 4.1 Finanzas Públicas (Mill. de US\$)

	Abril 2015		Abril 2016		Abril 2017	
	Valor (US\$)	Var Anual (%) pr/	Valor (US\$)	Var Anual (%) pr/	Valor (US\$)	Var Anual (%) pr/
<b>Ingresos tributarios netos</b>	<b>1,552.3</b>	<b>2.1</b>	<b>1,571.7</b>	<b>1.2</b>	<b>1,605.9</b>	<b>2.2</b>
IVA (Neto)	593.8	3.0	609.4	2.6	620.2	1.8
ISR (Neto)	761.9	-1.8	735.4	-3.5	717.5	-2.4
<b>Gasto Corriente</b>	<b>1,535.8</b>	<b>5.7</b>	<b>1,542.2</b>	<b>0.4</b>	<b>1,652.7</b>	<b>7.2</b>
Consumo	1,064.6	5.6	1,065.9	0.1	1,102.9	3.5
Interés de la deuda	213.4	6.5	263.1	23.3	297.1	12.9
Transferencias Corrientes	257.8	5.6	213.1	-17.3	252.7	18.6
Ahorro Corriente	346.7	-23.9	421.7	21.6	332.3	-21.2
Inversión Bruta (Mill. US\$)	172.2	-7.6	227.5	32.1	196.8	-13.5
Costo de pensiones y fideicomisos	150.9	3.4	160.8	6.5	174.8	8.7
<b>Déficit / Superávit 1 (Mill. US\$)</b>	<b>20.7</b>	<b>-82.4</b>	<b>28.6</b>	<b>37.8</b>	<b>-51.3</b>	<b>-</b>

<sup>1</sup> Incluye donaciones y costo de pensiones. Pr/ Cifras preliminares  
Fuente: BCR

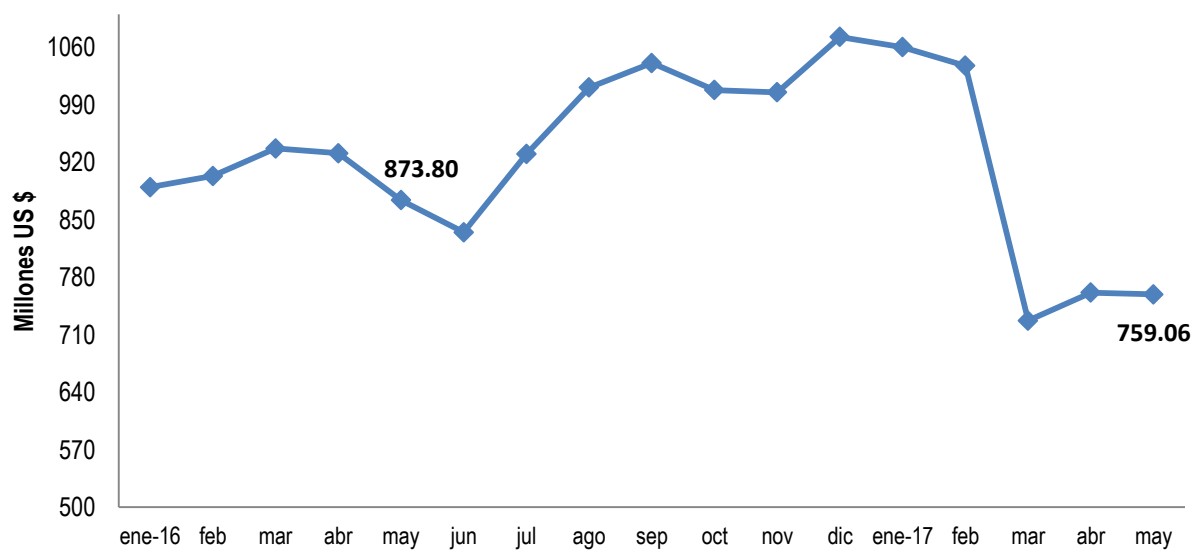


Cuadro 4.2 Finanzas Públicas (Mill. de US\$)

	Abril 2015	Abril 2016	Abril 2017
<b>Deuda Pública Total (Mill. US)</b>	<b>15,213.9</b>	<b>16,195.7</b>	<b>17,118.4</b>
Sector Público No Financiero	11,850.8	12,380.9	12,783.3
Fideicomiso de Obligaciones Previsionales (FOP Serie A)	3,171.4	3,616.5	4,162.6
Banco Central de Reserva	191.7	198.3	172.5

Fuente: BCR, Ministerio de Hacienda.

Gráfico 3. Saldo de LETES (Millones de US\$)



Fuente: Ministerio de Hacienda.

## 5. SECTOR LABORAL

Cuadro 5.1 Trabajadores cotizantes del sector privado al ISSS por actividad económica

No. Cotizantes	Mar-15	Mar-16	Mar-17	Var. Abs. Mar17/Mar16	Var. % Mar17/Mar16
<b>Sector privado Total</b>	<b>639,118</b>	<b>643,308</b>	<b>629,624</b>	<b>-13,684</b>	<b>-2.1</b>
Comercio	153,360	158,384	157,153	-1,231	-0.8
Industria	175,003	174,742	174,620	-122	-0.1
Servicios Personales	69,129	70,433	67,711	-2,722	-3.9
Transporte	39,987	40,628	40,350	-278	-0.7
Construcción	23,717	21,778	20,181	-1,597	-7.3
Servicios financieros	157,236	157,176	149,224	-7,952	-5.1
Otros	20,686	20,167	20,385	218	1.1

Fuente: Instituto Salvadoreño del Seguro Social

Cuadro 5.2 Trabajadores cotizantes del sector público al ISSS por actividad económica

No. Cotizantes	Mar-15	Mar-16	Mar-17	Var. Abs. Mar17/Mar16	Var. % Mar17/Mar16
<b>Sector público Total</b>	<b>157,223</b>	<b>164,215</b>	<b>160,381</b>	<b>-3,834</b>	<b>-2.3</b>
Gobierno Central	93,584	92,073	89,201	-2,872	-3.1
Instituciones de Seguridad Social	17,677	17,640	17,081	-559	-3.2
Gobiernos Locales	25,045	27,883	26,677	-1,206	-4.3
Otros	20,917	26,619	27,422	803	3.0

Fuente: Instituto Salvadoreño del Seguro Social