

MONITOREO DE PRINCIPALES  
INDICADORES ECONÓMICOS DICIEMBRE 2019

CRECIMIENTO ECONÓMICO MUNDIAL  
(VARIACIÓN % ANUAL DEL PIB REAL)

PAIS/REGIÓN	2017 pr/	2018 pr/	2019 pr/
MUNDIAL	3.8	3.6	3.2
U.S.A	2.2	2.9	2.6
EURO	2.4	1.9	1.3
AMÉRICA LATINA Y EL CARIBE	1.2	1.0	0.6
*C.A	3.6	2.1	2.3

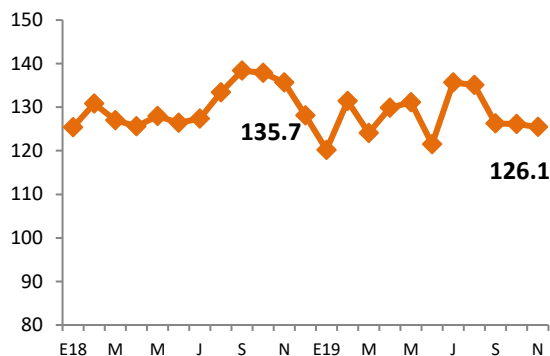
Fuente: Fondo Monetario Internacional, julio 2019  
\*CA incluye a Belice y Panamá, datos hasta abril 2019

PIB TRIMESTRAL USA. VARIACIÓN, RESPECTO  
AL TRIMESTRE ANTERIOR

PIB USA TRIMESTRAL	2017	2018	2019
I	1.8	2.2	3.1
II	3.0	4.2	2.0
III	2.8	3.4	2.1
IV	2.3	2.2	

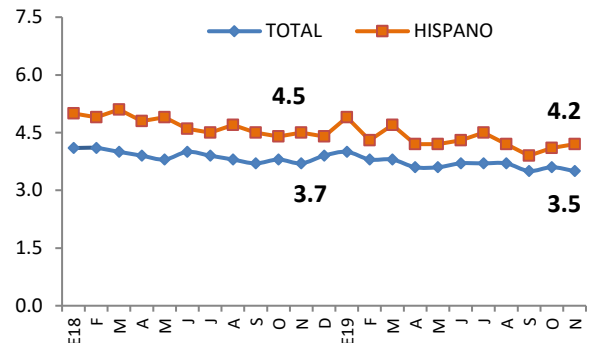
Fuente: U.S. Bureau of Economic Analysis,

USA. ÍNDICE MENSUAL DE CONFIANZA  
DEL CONSUMIDOR



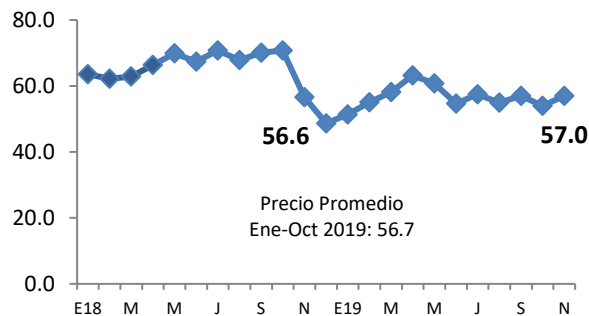
Fuente: The Conference Board

USA. TASA DE DESEMPLEO TOTAL E HISPANO



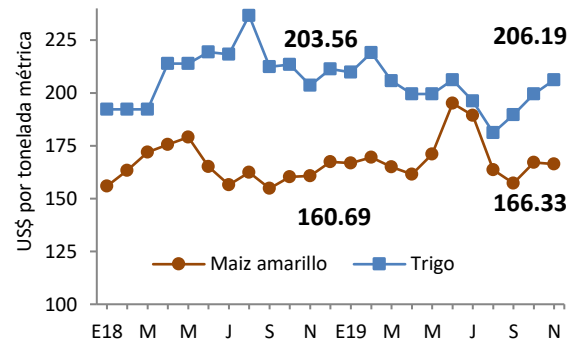
Fuente: Bureau of Labor Statistics

PRECIO PROMEDIO MENSUAL DEL BARRIL  
DE PETRÓLEO (WTI)



Fuente: Banco Mundial

USA, PRECIOS DE PRODUCTOS BÁSICOS



Fuente: Banco Mundial, Commodity Markets

## COMENTARIOS A DESTACAR DE LA COYUNTURA ECONÓMICA

- Al tercer trimestre del 2019 la economía creció 2.7%, 0.5 puntos porcentuales más en comparación al mismo periodo del 2018 (2.2%). El dinamismo de la economía se encuentra liderado por el sector construcción (12.5%) y el sector comercio (11.8%), mientras que el sector de actividades profesiones muestra un decrecimiento del 5.6%.
- En el mes de oct/19, la economía salvadoreña presentó un crecimiento del 2.9 % en el IVAE superando el crecimiento presentado en el mismo periodo para los años 2017 (1.8%) y 2018 (2.0%). Los sectores con mayor crecimiento fueron: construcción (14.6 %), agricultura (5.3%) y comercio y transporte (4.7%); por otro lado, el sector de información y comunicaciones presentó un menor dinamismo con una tasa del -1.5%.
- En el Sector Externo, el flujo de remesas acumuladas al mes de nov/19 crecieron en un 4.8%, equivalente a \$234.3 Mill con respecto a nov/18, sin embargo, se observa un menor dinamismo con respecto a periodos anteriores nov/18 (8.4%) y nov/17 (10.1%). Las exportaciones acumuladas a noviembre aumentaron en \$8.2 Mill (0.2%) respecto al mismo periodo del año anterior nov/18. La demanda de los E.E.U.U. se redujo en \$116.1 Mill con un crecimiento interanual del -4.8%. El sector industrial creció a una tasa de 0.7% y el sector cafetalero en 0.9, mientras que el sector maquila decreció en 1.9% y el sector azucarero en 1.1%. Por otro lado, las importaciones crecieron en \$194.9 Mill. (1.8 %) en comparación a nov/18, los bienes de consumo crecieron en 5.6%, los bienes de capital en 1.5%, por otro lado, los bienes intermedios disminuyeron en 1.0%.
- En el sector fiscal, los ingresos tributarios netos para oct/19 aumentaron \$51.5 Mill. (1.3%) en comparación a oct/18, explicado por la recaudación del ISR de las retenciones (6.7%) y por el IVA de las declaraciones (6.2%). Para oct/19 el gasto corriente creció 4.5%, debido al incremento en el consumo (4.2%) y el pago de los intereses de la deuda (8.6%), mientras que, la inversión bruta creció en 1.4% (\$ 9.1Mill.); por otro lado, el ahorro corriente disminuyó en \$170 Mill (-31.1%) y el costo de pensiones y fideicomisos disminuyó en \$22.7 Mill (-7.7). La deuda pública ascendió a \$20,556.86 Mill, aumentando en \$1,561.99Mill en comparación a oct/18.
- El flujo de Inversión Extranjera Directa (IED) para el tercer trimestre del 2019 ascendió a \$20.4 Mill, disminuyendo en un 57.4% en comparación al mismo periodo del 2018. El mayor flujo de IED proviene de España (\$ 30.5 Mill), mientras que IED de E.E.U.U. y Centroamérica presentaron saldos negativos. El sector que mayor IED recibió fue la industria manufacturera, seguido del sector comercio.

- El saldo de las LETES para oct/19 ascendió a \$968 Millones aumentando en \$172.35 Mill. con respecto a oct/18.
- El sector privado genero para el mes de septiembre 12,525 (2.0%) nuevos cotizantes al ISSS en comparación a sep/18. Los sectores con mayores tasas de variación son: construcción (13.0%), actividades financieras y de seguros y actividades profesionales con una tasa del 4.0% respectivamente; el único sector que presento una variación negativa fue el sector industria (-2.0%).

## I. SECTOR REAL

Cuadro 1.1 Producto Interno Bruto. Tasa de crecimiento anual

	2018				2019		
	I	II	III	IV	I	II	III
<b>PIB trimestral (Var. % anual)</b>	<b>3.0</b>	<b>2.7</b>	<b>2.2</b>	<b>2.2</b>	<b>2.3</b>	<b>1.9</b>	<b>2.7</b>
- Agricultura, Ganadería, Silvicultura y Pesca	6.3	-3.4	-2.7	0.4	0.5	1.9	2.2
- Industrias Manufactureras	3.8	2.0	2.5	1.2	0.3	1.7	1.2
- Suministro de Electricidad, Gas, Vapor y Aire Acondicionado	0.1	-0.1	-1.3	-0.1	10.0	5.6	11.8
- Construcción	11.1	5.4	5.5	4.7	4.4	6.6	12.5
- Comercio al por Mayor y al por Menor	3.1	4.1	2.0	2.6	2.3	1.8	2.0
- Transporte y Almacenamiento	5.2	-0.4	1.7	1.5	2.1	1.0	2.2
- Actividades de Alojamiento y de Servicio de Comidas	4.9	4.2	3.9	3.7	2.7	5.7	4.8
- Actividades financieras y de seguros	1.7	0.8	2.2	4.0	5.4	5.5	4.3
- Actividades Inmobiliarias	1.6	1.3	0.9	1.9	2.6	2.6	2.6
- Actividades Profesionales, Científicas y Técnicas	-2.3	11.3	1.5	2.9	4.7	-12.7	-5.6
- Actividades de Servicios Administrativos y de Apoyo	3.5	4.4	5.9	5.2	2.8	3.2	2.6

Fuente: BCR

\*Nuevo Sistema de Cuentas Nacionales. Índices de Volumen Encadenados. (Año de referencia 2014)

Cuadro 1.2 Índice del Volumen de Actividad Económica (IVAE)

IVAE (Var. % anual)	SERIE DESESTACIONALIZADA		
	Oct 2017	Oct 2018	Oct 2019
<b>Índice General</b>	1.8	2.0	2.9
Agricultura, Ganadería, Silvicultura y Pesca	-2.9	-2.0	5.3
Industria Manufacturera, Explotación de Minas y Canteras y otras actividades Industriales	1.0	0.8	2.2
Construcción	5.1	2.1	14.6
Comercio, Transporte y Almacenamiento, actividades de alojamiento y servicios de comida	1.2	2.9	4.7
Información y Comunicaciones	2.4	4.6	-1.5
Actividades Financieras y de Seguros	1.7	0.2	4.2
Actividades Inmobiliarias	1.7	1.8	2.9
Actividades Profesionales, Científicas, Técnicas, Administrativas, de Apoyo y Otros servicios	3.4	2.5	0.1

Fuente: BCR

\*Nuevo Sistema de Cuentas Nacionales. Serie Desestacionalizada.

Cuadro 1.3 Consumo de cemento. Producción y consumo de energía. (Flujos acumulados)

	Oct 17		Oct 18		Oct 19	
	Volumen (miles)	Var. Acum (%)	Volumen (miles)	Var. Acum. (%)	Volumen (miles)	Var. Acum (%)
Consumo de cemento <sup>1</sup>	19.78	4.21%	24.73	25.01%	27.88	12.76%
Consumo de energía <sup>2</sup>	5,498.63	0.13%	5,573.17	1.36%	5,524.86	-0.87%
Producción de energía <sup>3</sup>	4,196.12	-12.63%	4,086.98	-2.60%	4,434.80	8.51%

<sup>1</sup> en miles de bolsas de 42.5 kg

<sup>2</sup> en miles de Kw/hora incluye importaciones

<sup>3</sup> en miles de Kw/hora

Fuente: BCR

Cuadro 1.4 Inflación.

Tasa de Inflación (%)	Noviembre 2017	Noviembre 2018	Noviembre 2019
Tasa de inflación anual	1.7	1.1	-0.6
Tasa de inflación mensual	0.2	0.2	0.0
Tasa de inflación acumulada	1.8	1.0	-0.2
Alimentos y bebidas no alcohólicas	2.2	0.5	0.8
Prendas de vestir y calzado	-2.0	-1.5	-1.7
Alojamiento, agua, electricidad, gas y otros combustibles	4.5	4.5	-4.0
Salud	0.9	1.0	0.9
Transporte	2.1	2.0	-1.2
Restaurantes y Hoteles	1.6	1.8	0.7
Bienes y servicios diversos	1.2	0.8	-0.3

Fuente: BCR

Cuadro 1.5 Tarifa Eléctrica, Precio promedio de las Distribuidoras (Variación Trimestral)<sup>2</sup>

Tarifa de energía eléctrica <sup>1</sup>	I Trim 15 enero -14 abril	II Trim 15 abril - 14 julio	III Trim 15 julio - 14 octubre	IV Trim 15 octubre -14 enero
2016	-19.9%	-17.3%	18.0%	3.7%
2017	12.1%	4.6%	-3.6%	-3.1%
2018	8.7%	6.5%	0.8%	10.7%
2019	0.0%	-3.2%	2.6%	-7.2%

<sup>1</sup>Precio de grandes demandas y baja tensión con medidor horario

<sup>2</sup>Variación con respecto al trimestre anterior

Fuente: SIGET

Cuadro 1.6 Canasta Básica Alimentaria.

Canasta Básica Costo mensual por familia	Octubre 2017	Octubre 2018	Octubre 2019
Urbana	197.79	199.74	198.14
Variación Anual (%)	0.6	1.0	-0.8
Rural	138.22	148.89	145.96
Variación Anual (%)	-1.2	7.7	-2.0

Fuente: Digestyc

## 2. SECTOR EXTERNO

Cuadro 2.1 Remesas Familiares.

	Nov-17	Nov-18	Nov-19
Flujo Acumulado (Mill. De US\$)	4,486.0	4,865.1	5,099.3
Variación Anual (%)	10.1	8.4	4.8

Fuente: BCR

Cuadro 2.2. Balanza Comercial (Mill. De US\$)

Exportaciones, Importaciones y Reservas Internacionales Netas (RIN)	A Noviembre 2018		A Noviembre 2019	
	Valor (US\$)	Var Anual (%)	Valor (US\$)	Var Anual (%)
<b>Exportaciones Totales</b>	<b>5,486.6</b>	<b>2.8</b>	<b>5,494.8</b>	<b>0.2</b>
Industria Manufacturera	4,223.6	1.8	4,234.1	0.7
Maquila	1,095.5	8.0	1,074.5	-1.9
Café	109.2	-6.5	110.2	0.9
Azúcar	177.5	-18.4	175.5	-1.1
<b>Importaciones Totales</b>	<b>10,921.4</b>	<b>12.3</b>	<b>11,116.3</b>	<b>1.8</b>
Importaciones sin petróleo	9,387.9	10.0	9,737.0	3.7
Bienes de consumo	3,997.8	10.2	4,220.3	5.6
Bienes Intermedios	4,622.2	14.6	4,577.6	-1.0
Bienes de capital	1,656.6	10.4	1,681.0	1.5
<b>Nivel de RIN Noviembre Mill. De US\$</b>	<b>3,504.0</b>	<b>2.5</b>	<b>4,062.4</b>	<b>15.9</b>

Fuente: BCR

Cuadro 2.3. Principales socios comerciales de El Salvador. (En porcentaje).

Principal destino de exportaciones. A Noviembre 2019.		Porcentaje
Estados Unidos		42%
Honduras		16%
Guatemala		16%
Nicaragua		7%
Costa Rica		4%
México		3%
Panamá		2%
República Dominicana		2%
Canadá		1%
España		1%
Otros		7%
Principal origen de importaciones. A Noviembre 2019.		Porcentaje
Estados Unidos		30%
República Popular de China		14%
Guatemala		11%
México		8%
Honduras		7%
Nicaragua		3%
Costa Rica		3%
Japón		2%
Corea Del Sur		2%
España		1%
Alemania		1%
Brasil		1%
Colombia		1%
Otros		15%

Fuente: BCR

Cuadro 2.4 Tipos de cambio de principales socios comerciales (Moneda local respecto al dólar)

País	Nov-17	Nov-18	Nov-19	Var.Nov-18/ Nov-19
Guatemala	7.34	7.69	7.70	0.1
Honduras	23.58	24.30	24.73	1.8
Costa Rica	566.23	600.94	562.63	-6.4
Nicaragua	30.66	32.36	33.83	4.5
Unión Europea	0.84	0.88	0.91	3.4
México	18.56	20.24	19.47	-3.8
Colombia	3,007.02	3,238.05	3,513	8.5
República Dominicana	47.94	50.15	52.86	5.4

Fuente: BCR

Cuadro 2.5 Flujo de Inversión Extranjera Directa neta, por país de procedencia (Mill. de US\$)

	2018				2019		
	I	II	III	IV	I	II	III
<b>E.S: IED Total</b>	<b>401.4</b>	<b>101.8</b>	<b>47.8</b>	<b>288.5</b>	<b>258.9</b>	<b>158.3</b>	<b>20.4</b>
EE.UU	81.8	16.6	68.4	167.9	-227.1	135.5	-3.8
Centro América	79.7	6.0	3.8	6.5	-41.8	25.8	-28.1
Colombia	-17.2	9.5	12.3	24.6	-3.4	19.0	2.4
Panamá	96.8	108.1	36.0	-57.6	123.4	-24.6	-19.6
España	5.2	-12.1	-23.9	83.7	83.8	54.3	30.5
Luxemburgo	8.5	-18.1	-52.8	-5.0	0.8	-7.8	-0.1
México	-1.1	26.6	4.0	43.9	8.5	28.0	15.1

Fuente: BCR

Cuadro 2.6 Flujo de Inversión Extranjera Directa neta, por sector económico (Mill. de US\$)

	2018				2019		
	I	II	III	IV	I	II	III
<b>E.S: IED Total</b>	<b>401.4</b>	<b>101.8</b>	<b>47.8</b>	<b>288.5</b>	<b>258.9</b>	<b>158.3</b>	<b>20.4</b>
Industria Manufacturera	215.5	93.8	106.3	164.0	4.2	96.9	55.6
Suministro de Electricidad	31.7	-47.9	20.0	70.8	75.3	42.9	-47.4
Comercio	41.5	25.6	27.6	12.6	25.9	10.2	18.4
Actividades Financieras y Seguros	-16.5	27.1	11.6	14.8	92.7	-66.6	0.1

Fuente: BCR



### 3. SECTOR MONETARIO Y FINANCIERO

Cuadro 3.1 Crédito, depósitos, tasa de interés (Mill. De US\$)

	Octubre 2018	Octubre 2019
<b>Crédito al sector privado</b>		
<b>Millones US\$</b>	<b>13,666.21</b>	<b>14,392.97</b>
Crédito al sector privado	5.8	5.3
Variación anual (%)		
Porcentaje de crédito	48.7	46.1
Destinado a hogares (consumo)		
Porcentaje de crédito	51.3	53.9
Destinado a empresas (productivo)		
<b>Depósitos, liquidez (M3)</b>		
<b>Millones US\$</b>	<b>13,849.62</b>	<b>15,265.71</b>
Depósitos, liquidez (M3)	4.7	10.2
Variación anual (%)		
Tasa de interés activa a	6.4	6.6
Empresas (1 año)		
Tasa de interés activa a empresas	8.4	8.1
(más de 1 año)		
Tasa de interés pasiva (180 días)	4.2	4.3

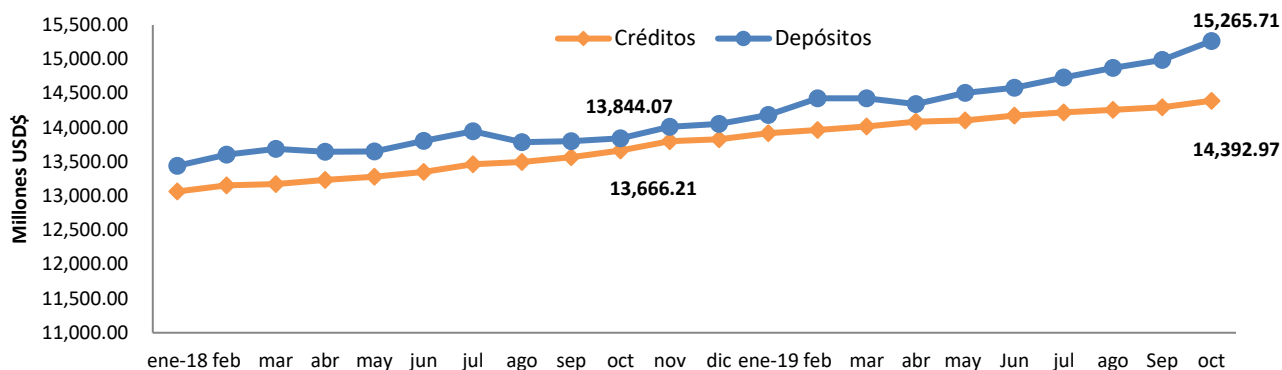
Fuente: BCR

Cuadro 3.2 Tasas de interés internacionales a fin de mes (Mill. De US\$)

	Noviembre 2017	Noviembre 2018	Noviembre 2019
Tasa prime U.S.A (3 meses)	4.25	5.75	4.75
Tasa LETES U.S.A (10 años)	2.42	3.01	1.78
Tasa LIBOR (6 meses)	1.62	2.86	1.91
Dow Jones	23,557.99	25,538.46	28,051.41
S&P 500	2,602.42	2,760.17	3,140.98

Fuente: Fed prime rate, US Department of the treasury, Iborate, Bloomberg.

Enero 2018 – Octubre 2019  
Gráfico 3. Depósitos y Créditos del Sistema Financiero. (Mill. de US\$)



Fuente: BCR

#### 4. SECTOR FISCAL

Cuadro 4.1 Finanzas Públicas (Mill. de US\$)

	A Octubre 2018		A Octubre 2019	
	Valor (US\$)	Var Anual (%) pr/	Valor (US\$)	Var Anual (%) pr/
<b>Ingresos tributarios netos</b>	<b>3,991.6</b>	<b>7.3</b>	<b>4,043.1</b>	<b>1.3</b>
IVA (Neto)	1,726.0	11.0	1,755.6	1.7
ISR (Neto)	1,588.9	4.2	1,641.0	3.3
<b>Gasto Corriente</b>	<b>4,442.2</b>	<b>9.9</b>	<b>4,641.4</b>	<b>4.5</b>
Consumo	2,958.5	8.5	3,082.0	4.2
Interés de la deuda	802.5	16.9	871.7	8.6
Transferencias Corrientes	681.3	8.4	687.7	0.9
Inversión Bruta (Mill. US\$)	655.5	27.8	664.6	1.4
<b>Ahorro Corriente</b>	<b>547.2</b>	<b>-28.4</b>	<b>377.2</b>	<b>-31.1</b>
<b>Costo de pensiones y fideicomisos</b>	<b>-293.9</b>	<b>-33.5</b>	<b>-271.2</b>	<b>-7.7</b>
<b>Déficit / Superávit <sup>1</sup> (Mill. US\$)</b>	<b>-421.2</b>	<b>89.7</b>	<b>-533.4</b>	<b>26.6</b>
	<b>Octubre 2018</b>		<b>Octubre 2019</b>	
*IVA declaraciones	808.2	7.0	858.1	6.2
*IVA Importación	949.7	13.2	988.1	4.0
*ISR Declaraciones	464.9	2.4	465.9	0.2
*ISR Retenciones	776.7	5.2	828.7	6.7
*ISR Pago a Cuenta	381.6	8.0	393.9	3.2

<sup>1</sup> Incluye donaciones y costo de pensiones. Pr/ Cifras preliminares

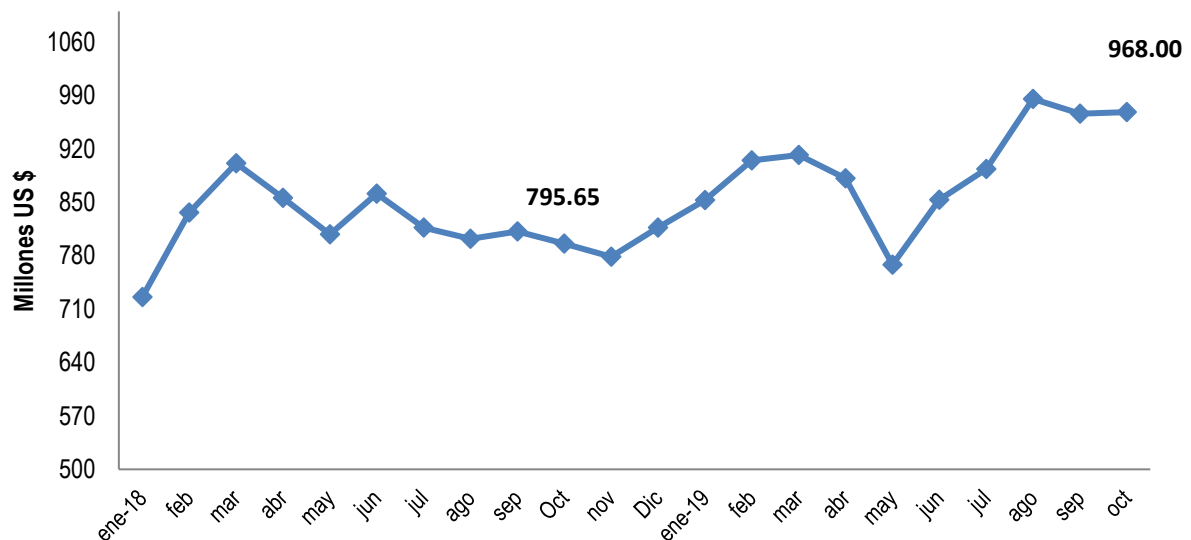
Fuente: BCR y \* Ministerio de Hacienda

Cuadro 4.2 Deuda Pública (Mill. de US\$)

	Octubre 2017	Octubre 2018	Octubre 2019
<b>Deuda Pública Total (Mill. US\$)</b>	18,034.78	18,994.84	20,556.83
Sector Público No Financiero	12,779.33	13,383.91	14,674.63
Sector Público Financiero	5,083.35	5,487.21	5,801.82
Fideicomiso de Obligaciones Previsionales (FOP Serie A)	4,453.54	4,921.53	5,264.76
Banco Central de Reserva	172.1	123.72	80.38

Fuente: BCR y Ministerio de Hacienda.

Gráfico 3. Saldo de LETES (Millones de US\$)



Fuente: BCR

## 5. SECTOR LABORAL

Cuadro 5.1 Trabajadores cotizantes del sector privado al ISSS por actividad económica

No. Cotizantes <sup>1</sup>	Sep-18	Sep-19	Var. Abs. Sep 19/ Sep 18	Var. % Sep 19/ Sep 18
<b>Sector privado Total</b>	665,981	678,506	12,525	2.0
Comercio y transporte <sup>2</sup>	192,564	197,550	4,986	3.0
Industria	191,006	186,795	-4,211	-2.0
Servicios	68,916	70,627	1,711	2.0
Construcción	23,280	26,413	3,133	13.0
Actividades profesionales <sup>3</sup>	120,552	125,206	4,654	4.0
Actividades financieras	31,334	32,673	1,339	4.0
Otros <sup>4</sup>	37,310	36,975	-335	-1.0

<sup>1</sup> Número de cotizantes según actividad económica CIIU 4

<sup>2</sup> Se hizo la unión de las actividades económicas: comercio y transporte con la nueva revisión del CIIU 4

<sup>3</sup> Actividades profesionales, científicas, técnicas: actividades jurídicas, de contabilidad, arquitectura e ingeniería, entre otras.

<sup>4</sup> Otros incluye: agricultura, información y comunicaciones y actividades inmobiliarias.

Fuente: Instituto Salvadoreño del Seguro Social

Cuadro 5.2 Trabajadores cotizantes del sector público al ISSS por actividad económica

No. Cotizantes	Sep -18	Sep-19	Var. Abs. Sep 19/ Sep 19	Var. % Sep 19/ Sep 18
<b>Sector público Total</b>	<b>166,921</b>	<b>170,604</b>	<b>3,683</b>	2.0
Gobierno Central	90,128	90,128	2,017	2.0
Instituciones de Seguridad Social	17,956	18,462	506	3.0
Gobiernos Locales	31,053	31,730	677	2.0
Otros	27,784	28,267	483	2.0

Fuente: Instituto Salvadoreño del Seguro Social