

MONITOREO DE PRINCIPALES
INDICADORES ECONÓMICOS ABRIL 2019

CRECIMIENTO ECONÓMICO MUNDIAL
(VARIACIÓN % ANUAL DEL PIB REAL)

PAIS/REGIÓN	2017 pr/	2018 pr/	2019 pr/
MUNDIAL	3.7	3.6	3.3
U.S.A	2.2	2.2	1.8
EURO	2.4	1.8	1.3
AMÉRICA LATINA Y EL CARIBE	1.3	1.0	1.4
*C.A	3.7	2.7	3.2

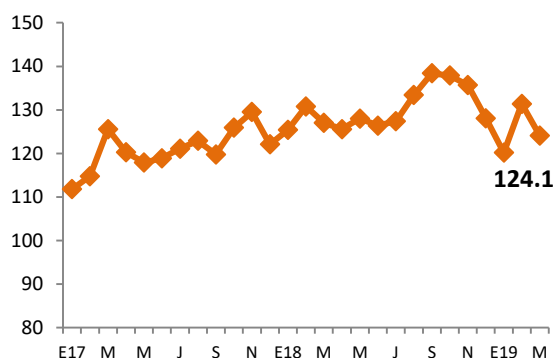
Fuente: Fondo Monetario Internacional, abril 2019
*CA incluye a Belice y Panamá

PIB TRIMESTRAL USA. VARIACIÓN, RESPECTO
AL TRIMESTRE ANTERIOR

PIB USA TRIMESTRAL	2016	2017	2018
I	1.5	1.8	2.2
II	2.3	3.0	4.2
III	1.9	2.8	3.4
IV	1.8	2.3	2.2

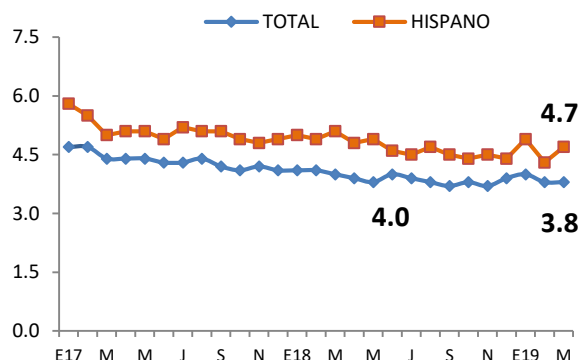
Fuente: U.S. Bureau of Economic Analysis,

USA. ÍNDICE MENSUAL DE CONFIANZA
DEL CONSUMIDOR



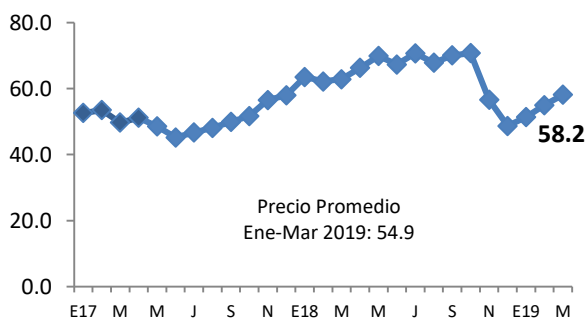
Fuente: The Conference Board

USA. TASA DE DESEMPLEO TOTAL E HISPANO



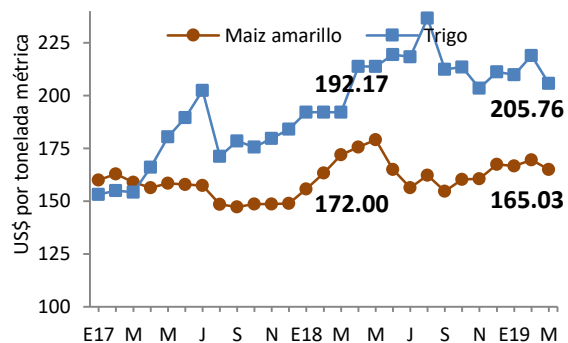
Fuente: Bureau of Labor Statistics

PRECIO PROMEDIO MENSUAL DEL BARRIL
DE PETRÓLEO (WTI)



Fuente: US Energy Information Administration

USA, PRECIOS DE PRODUCTOS BÁSICOS



Fuente: Banco Mundial, Commodity Markets

COMENTARIOS A DESTACAR DE LA COYUNTURA ECONÓMICA

- La economía salvadoreña reflejó un crecimiento de 2.1% en el cuarto trimestre de 2018, con respecto al mismo período del año anterior. El crecimiento promedio de los trimestres del año 2018 fue 2.5%, siendo mayor al de 2017 cuando se tuvo 2.3%. Los sectores más dinámicos en el cuarto trimestre fueron Actividades de Servicios Administrativos y de Apoyo (5.2%), Actividades Financieras y de Seguros (4.1%), Construcción (3.7%), Actividades de Alojamiento y Servicio de Comidas (3.7%). Por otro lado, otros sectores relevantes presentaron crecimientos menores como Comercio (2.7%), Transporte y Almacenamiento (1.7%), E Industria Manufacturera (1.2%).
- En el Sector Externo se refleja una desaceleración del ingreso por Remesas a feb/2019 con un crecimiento de 4.0% con respecto al mismo periodo del año anterior. Las exportaciones reflejaron una variación anual negativa a feb/ 19 de 3.8% con respecto al mismo período de 2018, influenciado por la disminución en la producción de sectores importantes como la Industria Manufacturera, Maquila, Azúcar, presentando disminución en ventas de 3.4%, 8.1% y 28.2% respectivamente. Por el contrario, la exportación de Café tuvo un crecimiento anual de 22.8% a feb/19, debido a mayores ventas por la disminución de los precios.
- La Inversión Extranjera Directa al IV trimestre del año 2018 reflejó un saldo de \$288.5 millones. La IED por sector económico refleja que los sectores que más captaron inversión son la Industria Manufacturera con un flujo de \$164.0 millones y el sector energético a través de Suministro de Electricidad con \$70.8 millones. Los países que aportaron mayor flujo de inversión son Estados Unidos con un monto de \$167.92 millones y España con \$70.8 millones.
- En el Sector Fiscal los Ingresos Tributarios Netos tuvieron una variación anual positiva a feb/2019 de 3.1% explicado principalmente por el IVA de importación. Por otro lado, el Gasto Corriente tuvo una variación anual de 5.1% a feb/19, y se refleja un aumento significativo del interés de la deuda a feb/19, de 26.8%, lo que conlleva a una importante desaceleración del ahorro corriente el cual tuvo un decrecimiento de -27.1% en el mismo período. La Deuda Pública ascendió a \$19,135.1 a feb/19 con una variación anual de 2.7%, con respecto al mismo período del año 2018.

I. SECTOR REAL

Cuadro 1.1 Producto Interno Bruto. Tasa de crecimiento anual

	2017				2018			
	I	II	III	IV	I	II	III	IV
PIB trimestral (Var. % anual)	3.1	1.4	2.2	2.7	3.3	2.5	2.2	2.1
- Agricultura, Ganadería, Silvicultura y Pesca	1.2	3.9	-2.8	1.5	6.6	-3.4	-3.1	0.4
- Industrias Manufactureras	2.8	2.0	2.1	2.7	3.8	2.0	2.4	1.2
- Suministro de Electricidad, Gas, Vapor y Aire Acondicionado	2.4	-6.3	0.1	2.2	1.0	-0.6	-0.6	-1.2
- Construcción	2.8	2.1	-1.0	7.7	12.2	5.1	5.8	3.7
- Comercio al por Mayor y al por Menor	2.8	1.3	3.8	3.8	3.0	4.2	1.9	2.7
- Transporte y Almacenamiento	6.5	7.9	4.9	-0.9	5.0	-0.6	2.0	1.7
- Actividades de Alojamiento y de Servicio de Comidas	2.8	3.0	1.5	2.8	4.7	4.4	4.0	3.7
- Actividades financieras y de seguros	4.1	4.7	2.8	1.7	1.8	0.7	2.1	4.1
- Actividades Inmobiliarias	3.1	1.2	1.4	1.8	1.7	1.3	0.9	1.9
- Actividades Profesionales, Científicas y Técnicas	3.4	1.0	-3.9	-0.8	-2.4	11.3	1.3	3.1
- Actividades de Servicios Administrativos y de Apoyo	5.7	4.1	1.7	4.4	3.5	4.4	5.9	5.2

Fuente: BCR

*Nuevo Sistema de Cuentas Nacionales. Índices de Volumen Encadenados. (Año de referencia 2014).

Cuadro 1.2 Índice del Volumen de Actividad Económica (IVAE)

IVAE (Var. % anual)	SERIE DESESTACIONALIZADA		
	Enero 2017	Enero 2018	Enero 2019
Índice General	3.3	3.1	2.6
Agricultura, Ganadería, Silvicultura y Pesca	6.6	7.6	-2.0
Industria Manufacturera, Explotación de Minas y Canteras y otras actividades Industriales	-0.0	2.6	1.2
Construcción	-4.8	15.0	4.4
Comercio, Transporte y Almacenamiento, actividades de alojamiento y servicios de comida	5.8	3.7	3.3
Información y Comunicaciones	5.4	2.1	3.3
Actividades Financieras y de Seguros	5.2	3.9	4.0
Actividades Inmobiliarias	3.0	2.0	1.6
Actividades Profesionales, Científicas, Técnicas, Administrativas, de Apoyo y Otros servicios	6.4	1.7	4.6

Fuente: BCR

*Nuevo Sistema de Cuentas Nacionales. Serie Desestacionalizada.

Cuadro 1.3 Consumo de cemento. Producción y consumo de energía. (Flujos acumulados)

	Enero 17		Enero 18		Enero 19	
	Volumen (miles)	Var. Acum %	Volumen (miles)	Var. Acum. (%)	Volumen (miles)	Var. Acum (%)
Consumo de cemento ¹	1.73	-12.9	2.31	33.4	2.64	14.4
Consumo de energía ²	531.95	1.0	529.88	-0.4	540.51	2.0
Producción de energía ³	391.84	-22.2	387.59	-1.1	410.53	5.9

¹ en miles de bolsas de 42.5 kg

² en miles de Kw/hora incluye importaciones

³ en miles de Kw/hora

Fuente: BCR

Cuadro 1.4 Inflación.

Tasa de Inflación (%)	Marzo 2017	Marzo 2018	Marzo 2019
Tasa de inflación anual	0.5	0.9	0.7
Tasa de inflación mensual	0.2	-0.1	0.2
Tasa de inflación acumulada	1.2	0.1	0.4
Alimentos y bebidas no alcohólicas	-1.2	0.7	1.2
Prendas de vestir y calzado	-2.4	-1.7	-1.3
Alojamiento, agua, electricidad, gas y otros combustibles	5.2	1.3	2.5
Salud	1.0	0.9	0.5
Transporte	2.1	2.9	-0.2
Restaurantes y Hoteles	1.5	1.8	1.6
Bienes y servicios diversos	0.2	1.1	0.3

Fuente: BCR

Cuadro 1.5 Tarifa Eléctrica, Precio promedio de las Distribuidoras (Variación Trimestral)²

Tarifa de energía eléctrica ¹	I Trim 15 enero -14 abril	II Trim 15 abril - 14 julio	III Trim 15 julio - 14 octubre	IV Trim 15 octubre -14 enero
2016	-19.9%	-17.3%	18.0%	3.7%
2017	12.1%	4.6%	-3.6%	-3.1%
2018	8.7%	6.5%	0.8%	10.7%
2019	0.0%			

¹Precio de grandes demandas y baja tensión con medidor horario

²Variación con respecto al trimestre anterior

Fuente: SIGET

Cuadro 1.6 Canasta Básica Alimentaria.

Canasta Básica Costo mensual por familia	Febrero 2017	Febrero 2018	Febrero 2019
Urbana	196.69	197.50	200.58
Variación Anual (%)	-4.1	0.4	1.6
Rural	143.71	138.94	143.40
Variación Anual (%)	-0.4	-3.3	3.2

Fuente: Digestyc

2. SECTOR EXTERNO

Cuadro 2.1 Remesas Familiares.

	Feb-17	Feb -18	Feb -19
Flujo Acumulado (Mill. De US\$)	716.01	774.64	805.55
Variación Anual (%)	9.4	8.2	4.0

Fuente: BCR

Cuadro 2.2. Balanza Comercial-Balanza de Pagos (Mill. De US\$)

Exportaciones, Importaciones y Reservas Internacionales Netas (RIN)	A Febrero 2018		A Febrero 2019	
	Valor (US\$)	Var Anual (%)	Valor (US\$)	Var Anual (%)
Exportaciones Totales	988.79	12.7	951.34	-3.8
Industria Manufacturera	769.39	13.4	743.09	-3.4
Maquila	190.86	14.7	175.49	-8.1
Café	14.5	-19.4	17.8	22.8
Azúcar	75.71	57.2	54.36	-28.2
Importaciones Totales	1791.09	11.4	1867.68	4.3
Importaciones sin petróleo	1550.5	11.5	1657.75	6.9
Bienes de consumo	631.82	4.1	679.99	7.6
Bienes Intermedios	776.26	12.9	800.91	3.2
Bienes de capital	270.25	12.0	269.10	-0.4
Nivel de RIN (Mill. De US\$)	3,370.66	-4.0	3,615.30	7.3

Fuente: BCR

Cuadro 2.3. Principales socios comerciales de El Salvador. (En porcentaje).

Principal destino de exportaciones. A Diciembre 2018.		Porcentaje
Estados Unidos		44%
Honduras		15%
Guatemala		14%
Nicaragua		7%
Costa Rica		4%
México		2%
Panamá		2%
República Dominicana		2%
República Popular de China		1%
España		1%
Otros		7%
Principal origen de importaciones. A Diciembre 2018.		Porcentaje
Estados Unidos		32%
República Popular de China		14%
Guatemala		10%
México		8%
Honduras		6%
Nicaragua		2%
Costa Rica		2%
España		2%
Japón		2%
Corea Del Sur		2%
Alemania		2%
Taiwán		1%
Brasil		1%
Otros		15%

Fuente: BCR

Cuadro 2.4 Tipos de cambio de principales socios comerciales (Moneda local respecto al dólar)

País	Feb-17	Feb-18	Feb-19	Var. Feb-18/ Feb-19
Guatemala	7.34	7.40	7.69	3.9
Honduras	23.51	23.63	24.60	4.1
Costa Rica	559.69	565.85	601.18	6.2
Nicaragua	29.68	31.20	32.87	5.4
Unión Europea	0.94	0.89	0.89	0.0
México	18.71	18.35	19.35	5.4
Colombia	2,883.78	2,800.57	3,178.11	13.5
República Dominicana	47.32	49.37	50.53	2.3

Fuente: BCR

Cuadro 2.5 Flujo de Inversión Extranjera Directa neta, por país de procedencia (Mill. de US\$)

		2017				2018			
		I	II	III	IV	I	II	III	IV
E.S:	IED								
Total		137.74	196.97	54.0	500.4	401.4	101.8	47.8	288.5
EE.UU		-95.4	79.3	-66.4	106.3	81.8	16.6	68.4	167.92
Centro América		-13.1	27.9	5.8	137.3	79.7	6.0	3.8	6.5
Colombia		-7.4	41.9	38.9	-3.2	-17.2	9.5	12.3	24.6
Panamá		20.1	11.1	60.5	275.9	96.8	108.1	36.01	-57.6
España		26.4	9.8	12.7	-2.0	5.2	-12.1	-23.9	83.7
Luxemburgo		80.4	10.9	-2.1	0.3	8.5	-18.1	-52.8	-5.0
México		5.8	18.5	-1.0	11.3	-1.1	26.6	4.0	43.9

Fuente: BCR

Cuadro 2.6 Flujo de Inversión Extranjera Directa neta, por sector económico (Mill. de US\$)

		2017				2018			
		I	II	III	IV	I	II	III	IV
E.S:	IED Total	137.74	196.97	54.0	500.4	401.4	101.8	47.8	288.5
Industria	Manufacturera	105.5	85.9	75.7	183.7	215.5	93.8	106.3	164.0
Suministro de	Electricidad	50.1	39.2	10.1	9.5	31.7	-47.9	20.0	70.8
Comercio		20.8	60.8	24.5	21.5	41.5	25.6	27.6	12.6
Actividades	Financieras y Seguros	16.6	55.2	-107.9	146.4	-16.5	27.1	11.6	14.8

Fuente: BCR

3. SECTOR MONETARIO Y FINANCIERO

Cuadro 3.1 Crédito, depósitos, tasa de interés (Mill. De US\$)

	Febrero 2018	Febrero 2019
Crédito al sector privado Millones US\$	13,155.79	13,964.88
Crédito al sector privado Variación anual (%)	4.2	6.2
Porcentaje de crédito Destinado a hogares (consumo)	48.1	48.2
Porcentaje de crédito Destinado a empresas (productivo)	51.9	51.8
Depósitos, liquidez (M3) Millones US\$	13,605.54	14,425.95
Depósitos, liquidez (M3) Variación anual (%)	10.5	6.0
Tasa de interés activa a Empresas (1 año)	6.4	6.4
Tasa de interés activa a empresas (más de 1 año)	8.4	8.9
Tasa de interés pasiva (180 días)	4.3	4.3

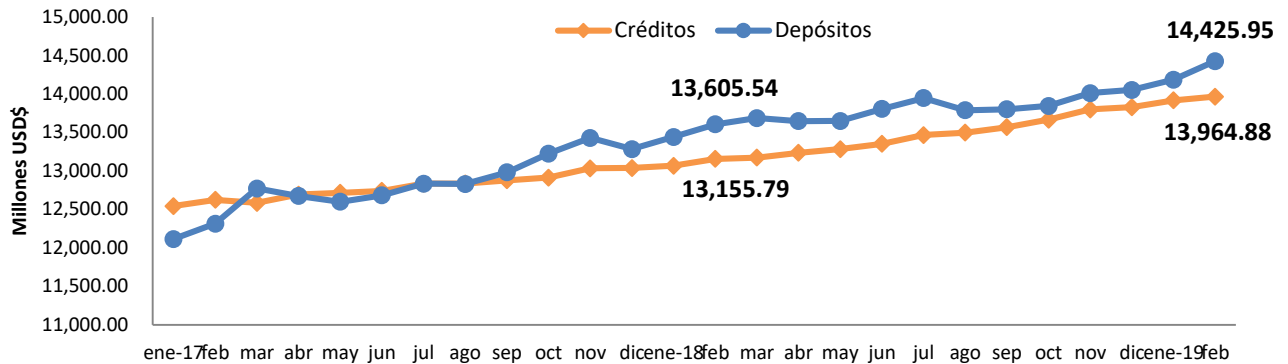
Fuente: BCR

Cuadro 3.2 Tasas de interés internacionales a fin de mes (Mill. De US\$)

	Marzo 2017	Marzo 2018	Marzo 2019
Tasa prime U.S.A (3 meses)	3.88	4.58	5.50
Tasa LETES U.S.A (10 años)	2.40	2.74	2.41
Tasa LIBOR (6 meses)	1.42	2.45	2.66
Dow Jones	20,663.22	24,103.11	25,928.68
S&P 500	2,362.72	2,640.87	2,834.40

Fuente: Fed prime rate, US Department of the treasury, Iborate, Bloomberg.

Enero 2017 – febrero 2019
Gráfico 3. Depósitos y Créditos del Sistema Financiero. (Mill. de US\$)



Fuente: BCR

4. SECTOR FISCAL

Cuadro 4.1 Finanzas Públicas (Mill. de US\$)

	A Febrero 2018		A Febrero 2019	
	Valor (US\$)	Var Anual (%) pr/	Valor (US\$)	Var Anual (%) pr/
Ingresos tributarios netos	757.31	9.3	780.5	3.1
IVA (Neto)	344.82	9.5	362.38	5.1
ISR (Neto)	293.14	10.8	295.67	0.9
Gasto Corriente	860.33	12.9	904.05	5.1
Consumo	547.95	12.3	557.1	1.7
Interés de la deuda	188.81	3.5	239.41	26.8
Transferencias Corrientes	123.57	34.8	107.54	-13.0
Inversión Bruta (Mill. US\$)	117.65	89.5	111.88	-4.9
Ahorro Corriente	103.29	-14.0	75.32	-27.1
Costo de pensiones y fideicomisos	-74.64	-14.2	-54.93	-26.4
Déficit / Superávit ¹ (Mill. US\$)	-85.05	149.5	-85.25	0.2
	Febrero 2018		Febrero 2019	
*IVA declaraciones	187.3	12.2	192.2	2.6
*IVA Importación	168.5	7.9	186.1	10.4
*ISR Declaraciones	14.0	-84.2	5.3	-62.1
*ISR Retenciones	181.2	4.0	195.6	7.9
*ISR Pago a Cuenta	94.2	2040.9	99.8	5.9

¹ Incluye donaciones y costo de pensiones. Pr/ Cifras preliminares

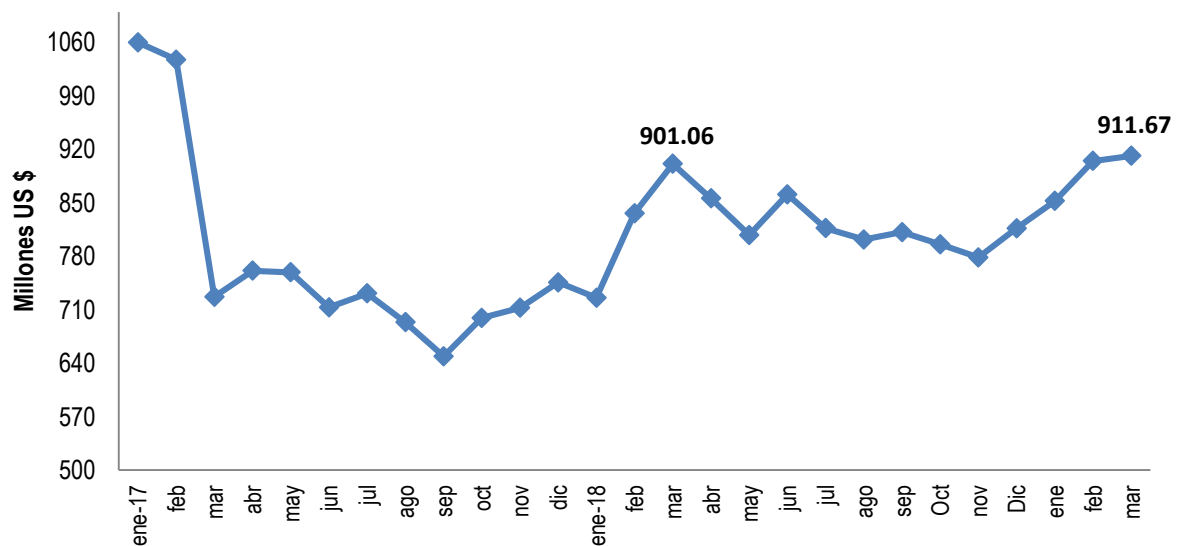
Fuente: BCR y * Ministerio de Hacienda

Cuadro 4.2 Deuda Pública (Mill. de US\$)

	Febrero 2017	Febrero 2018	Febrero 2019
Deuda Pública Total (Mill. US\$)	18,150.8	18,628.5	19,135.1
Sector Público No Financiero	13,158.2	13,189.3	13,424.5
Sector Público Financiero	4,789.8	5,287.2	5,572.0
Fideicomiso de Obligaciones Previsionales (FOP Serie A)	4,092.0	4,684.0	5,001.8
Banco Central de Reserva	202.8	152.0	138.6

Fuente: BCR y Ministerio de Hacienda.

Gráfico 3. Saldo de LETES (Millones de US\$)



Fuente: Ministerio de Hacienda

5. SECTOR LABORAL

Cuadro 5.1 Trabajadores cotizantes del sector privado al ISSS por actividad económica

No. Cotizantes ¹	Ene-18	Ene-19	Var. Abs. Ene 19/ Ene 18	Var. % Ene 19/ Ene 18
Sector privado Total	659,829	666,536	6707	1.0
Comercio y transporte ²	194,850	194,846	-4	0.0
Industria	192,057	191,353	-704	-0.4
Servicios	66,347	67,124	777	1.2
Construcción	20,338	22,103	1765	8.7
Actividades profesionales ³	118,701	120,187	1486	1.3
Actividades financieras	29,760	31,244	1484	5.0
Otros ⁴	37,776	38,276	500	1.3

¹ Número de cotizantes según actividad económica CIIU 4

² Se hizo la unión de las actividades económicas: comercio y transporte con la nueva revisión del CIIU 4

³ Actividades profesionales, científicas, técnicas: actividades jurídicas, de contabilidad, arquitectura e ingeniería, entre otras.

⁴ Otros incluye: agricultura, información y comunicaciones y actividades inmobiliarias.

Fuente: Instituto Salvadoreño del Seguro Social

Cuadro 5.2 Trabajadores cotizantes del sector público al ISSS por actividad económica

No. Cotizantes	Ene -18	Ene-19	Var. Abs. Ene 19/ Ene 19	Var. % Ene 19/ Ene 18
Sector público Total	164,831	166,022	1191	0.7
Gobierno Central	90,527	90,137	-390	-0.4
Instituciones de Seguridad Social	17,513	17,741	228	1.3
Gobiernos Locales	30,742	30,783	41	0.1
Otros	26049	27,361	1312	5.0

Fuente: Instituto Salvadoreño del Seguro Social