

Crecimiento económico mundial

(Variación % Anual del PIB Real)

País/Región	2014	2015	2016 ^{pr/}
Mundial	3.4	3.1	3.4
U.S.A	2.4	2.5	2.6
Euro	0.9	1.5	1.7
América Latina y El Caribe	1.3	-0.3	-0.3
C.A*	3.4	3.3	3.6

Fuente: Perspectivas de la economía mundial. FMI. Enero 2016.

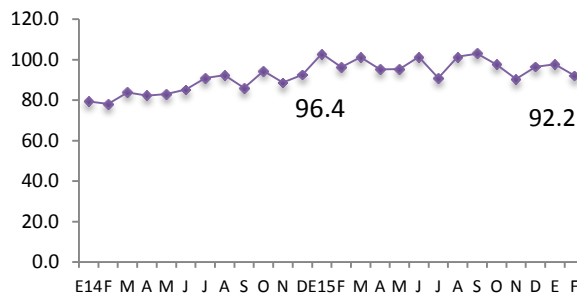
PIB Trimestral USA. Variación %, Respecto al trimestre anterior

PIB USA TRIMESTRAL	2013	2014	2015
I	1.9	-0.9	0.6
II	1.1	4.6	3.9
III	3.0	4.3	2.0
IV	3.8	2.1	1.0

Fuente: U.S. Bureau of Economic Analysis, febrero 2016

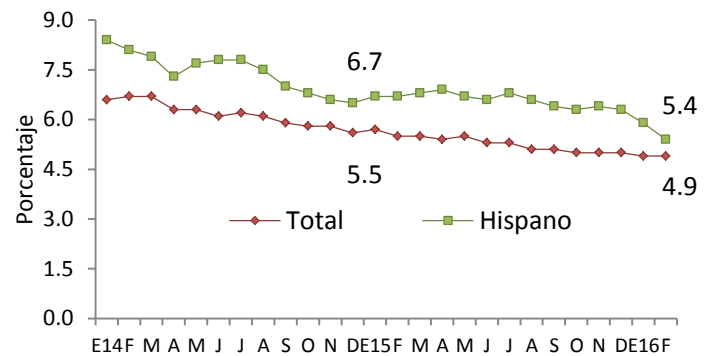
USA, Índice Mensual de Confianza del Consumidor

Enero 2015 –Febrero 2016



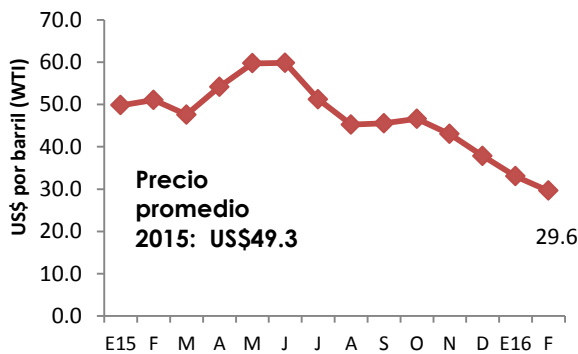
Fuente: TheConferenceBoard

USA, Tasa de desempleo total e hispano
Enero 2015–Febrero 2016



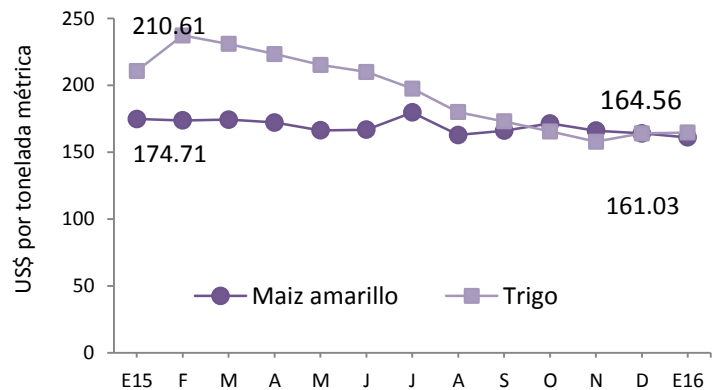
Fuente: Bureau of Labor Statistics

Precio Promedio Mensual del Barril de Petróleo (WTI). Enero 2015 –Febrero 2016



Fuente: CME Group.

USA, Precios de productos básicos
Enero 2015 - Enero 2016



Fuente: IMF Primary Commodity Prices

1. SECTOR REAL

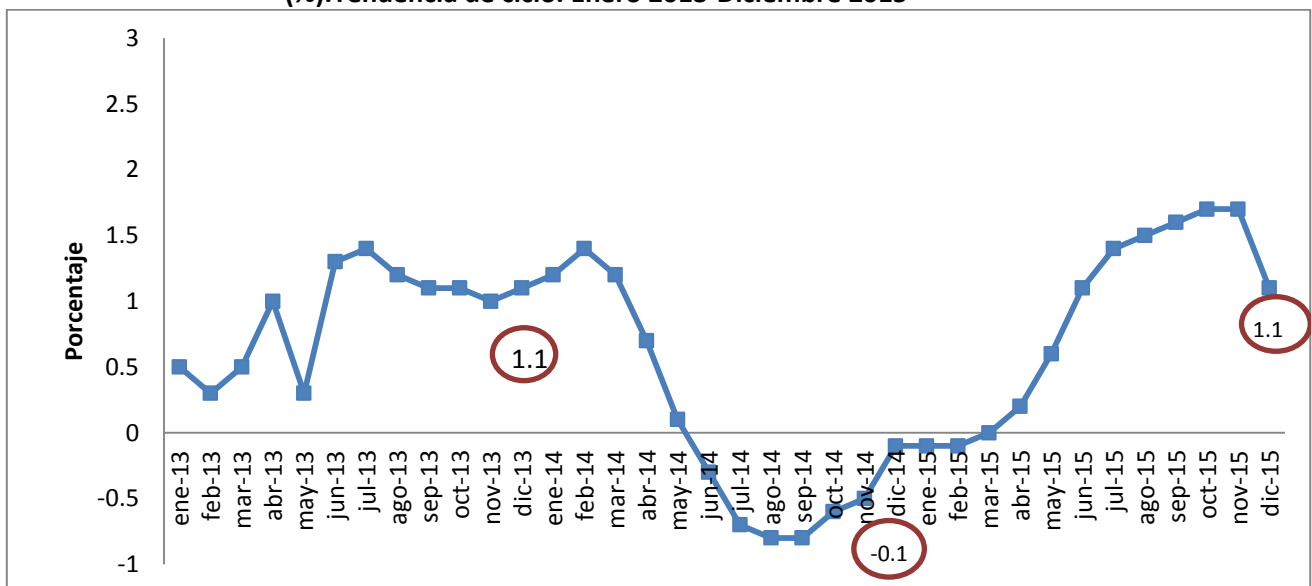
Cuadro 1.1 Producto Interno Bruto Trimestral (PIBt) por Actividad Económica

	2013				2014				2015		
	I	II	III	IV	I	II	III	IV	I	II	III
PIB trimestral (Var.% anual)	1.7	1.8	2.0	1.9	2.3	2.2	1.6	1.7	2.2	2.4	2.6
Agricultura	-0.7	-1.4	-0.1	0.4	2.6	2.2	1.0	0.6	1.3	1.6	1.2
Industria	3.4	3.2	3.0	2.6	2.0	2.6	2.4	2.9	2.6	2.6	2.9
Construcción	-0.4	-0.1	0.0	0.3	-7.3	-9.8	-12.8	-11.9	-1.1	0.1	0.6
Comercio	1.1	1.5	1.6	1.6	3.6	3.5	3.1	2.7	3.2	3.5	3.8
Transporte	1.3	2.0	2.3	1.5	2.7	2.0	0.9	1.2	1.7	2.3	2.9
Servicios prestados a empresas	3.3	3.9	2.5	3.3	3.4	3.7	4.3	4.7	4.2	3.7	4

Cuadro 1.3 Índice del Volumen de Actividad Económica (IVAE)

IVAE (Var. % anual)	Tendencia Ciclo		
	Diciembre 2013	Diciembre 2014	Diciembre 2015
Índice General	1.1	-0.1	1.1
Agricultura	-0.7	0.5	1.8
Industria	-0.5	0.9	1.5
Electricidad , Gas y Agua	-4.0	-0.2	-0.8
Construcción	-1.1	-4.9	-4.7
Comercio	0.3	-4.8	-0.3
Transporte	1.8	1.3	4.0
Servicios prestados a empresas	2.7	8.0	1.3

Gráfico 1. Índice del Volumen de Actividad Económica (IVAE), variación porcentual (%).Tendencia de ciclo. Enero 2013-Diciembre 2015



Cuadro 1.4 Consumo de cemento. Producción y consumo de energía.

	Ene- Nov-13		Ene- Nov-14		Ene- Nov-15	
	Volumen (miles)	Var. Acum. (%)	Volumen (miles)	Var. Acum. (%)	Volumen (miles)	Var. Acum. (%)
Consumo de cemento¹	22.41	-1.2	20.51	-8.5	20.53	0.1
Consumo de Energía²	5,679.4	2.6	5,758.2	1.4	5,979.4	3.8
Producción de Energía	5,461.5	-0.1	5,480.4	0.3	5,183.7	-5.4

¹en miles de bolsas de 42.5 kg.

²en miles de KW/hora incluye importaciones.

Cuadro 1.4 Inflación.

Tasa de Inflación (%)	Febrero 2014	Febrero 2015	Febrero 2016
Tasa de inflación anual	0.6	-1.0	1.7
Tasa de inflación mensual	0.2	-0.1	-0.3
Tasa de inflación acumulada	0.7	-0.9	-0.2
Alimentos y Bebidas no Alcohólicas	1.2	3.0	1.6
Prendas de Vestir y Calzado	-0.5	-0.8	-3.0
Alojamiento, Agua, Electricidad, Gas y otros Combustibles	4.3	-8.0	12.8
Salud	-7.7	0.3	0.7
Transporte	0.8	-8.0	-3.1
Comunicaciones	-2.6	-1.0	-0.3
Bienes y Servicios Diversos	0.9	1.1	0.2
Canasta Básica: Costo mensual por familia	Enero 2014	Enero 2015	Enero 2016
Urbana	175.58	190.66	206.54
Variación Anual (%)	1.3	8.6	8.3
Rural	122.98	134.95	148.11
Variación Anual (%)	-3.1	9.7	9.8

1. SECTOR EXTERNO

Cuadro 2.1 Remesas Familiares

	Enero 2014	Enero 2015	Enero 2016
Flujo Acumulado (Mill.de US\$)	283.0	296.0	306.4
Variación Anual (%)	1.1	4.6	3.5

Cuadro 2.2 Balanza Comercial-Balanza de Pagos (Mill. De US\$)

Exportaciones, importaciones y Reservas Internacionales Netas (RIN)	Enero 2014		Enero 2015		Enero 2016	
	Valor (US\$)	Var. Anual (%)	Valor (US\$)	Var. Anual (%)	Valor (US\$)	Var. Anual (%)
Exportaciones totales	402.8	-15.7	424.4	5.4	404.4	-4.7
Café	6.9	-75.7	16.7	143.6	7.4	-55.7
Azúcar	28.2	-41.2	2.6	-90.9	0.4	-84.1
No Tradicionales C.A.	143.1	-16.2	169.3	18.3	163.2	-3.6
Fuera de C.A.	146.5	-1.9	156.3	6.7	150.1	-4.0
Maquila	77.9	-4.4	79.5	2.0	83.3	4.8
Importaciones totales	905.0	-1.1	837.1	-7.5	782.2	-6.6
Bienes de Consumo	337.8	3.9	300.1	-11.2	278.9	-7.1
Bienes Intermedios	389.6	-3.7	365.2	-6.3	311.5	-14.7
Bienes de Capital	123.0	5.4	125.3	1.9	145.5	16.1
Nivel de RIN (Mill. De US\$)- Febrero.	2,824.6	-8.0	2,666.7	-5.6	2,740.1	2.8

Cuadro 2.3 Tipos de cambio de principales socios comerciales (Moneda local respecto al dólar).

País.	Feb-14	Feb-15	Feb-16
Guatemala	7.74	7.63	7.65
Honduras	19.54	20.99	22.55
Costa Rica	507.5	537.00	535.56
Nicaragua	25.26	26.61	28.25
Unión Europea	0.72	0.89	0.89
México	13.24	14.95	18.36
Colombia	2,044..0	2,499.97	3,358.5
República Dominicana	43.22	44.80	45.72

Cuadro 2.4 Flujo de Inversión Extranjera Directa neta por país de procedencia (Mill. De U\$).

	2013				2014				2015		
	I	II	III	IV	I	II	III	IV	I	II	III
IED Total	-22.5	132.0	151.5	-81.9	24.8	-10.8	130	131.1	17.6	111.6	126.3
EE.UU.	-4.2	-40.3	-38.2	11.1	23.6	22.3	52.7	2.5	34.7	39.2	64.8
Centro América	4.1	-2.1	10.8	21.4	-2.2	25.4	-23.9	10.0	-6.6	-14.7	6.3
Colombia	7.6	47.3	-10.4	5.9	-10.4	-3.2	9	4.5	-8.3	12.5	11.1
Panamá	1.1	1.5	1.6	1.6	3.6	3.5	3.1	2.7	3.2	3.5	3.8

Cuadro 2.5 Flujo de Inversión extranjera directa neta por sector económico (Mill. De U\$).

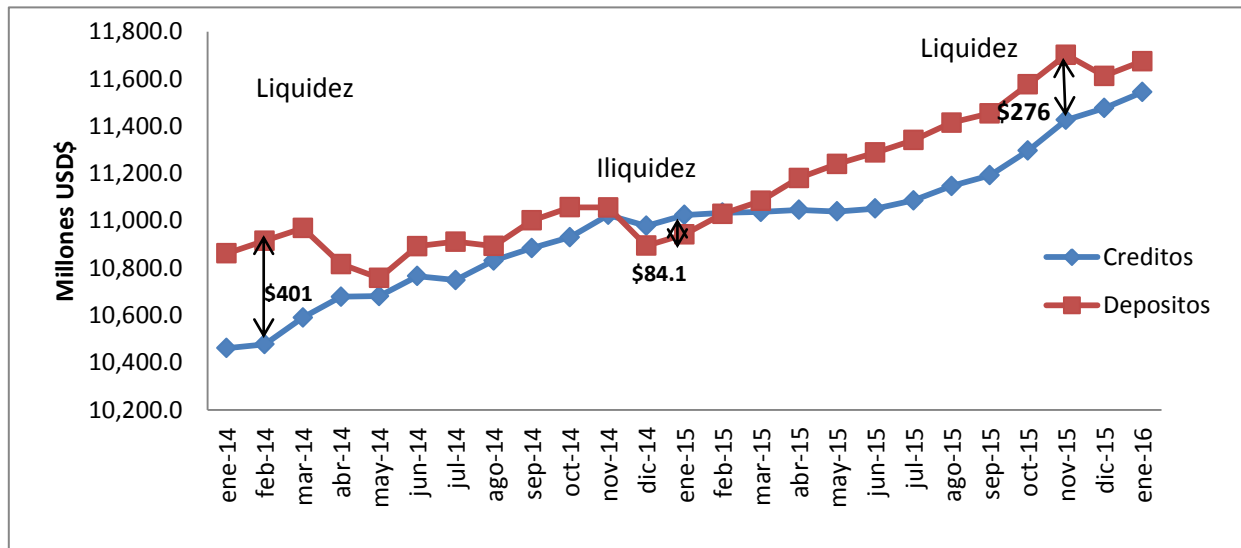
	2013				2014				2015		
	I	II	III	IV	I	II	III	IV	I	II	III
IED Total	-22.5	132	151.5	-81.9	24.8	-10.8	130	131.1	17.6	111.6	126.3
Industria Manufacturera	94.0	70.4	93.2	27.4	53.5	27.9	-11.9	17.9	38.0	45.2	63.3
Suministro de electricidad	-26.2	-16.3	-7.7	21.5	-21	-0.5	11.9	-170.3	-0.1	-19.5	16.5
Comercio	-10.6	9.6	0.8	32.3	7.1	8.3	2.1	-3.8	9.3	8.2	14.8
Actividades financieras y seguros	-60.6	63.4	51.4	83.5	-97.8	30.8	48.3	60.4	-60.1	37.4	13.2

3. SECTOR MONETARIO Y FINANCIERO

Cuadro 3.1 Crédito, Depósitos, Tasa de Interés (Mill. De U\$)

	Enero 2014	Enero 2015	Enero 2016
Crédito al sector privado Millones US\$	10,461.6	11,024.2	11,544.0
Crédito al sector privado. Variación anual (%)	7.6	5.4	4.7
Porcentaje de crédito destinado al consumo	46.2	47.0	47.5
Porcentaje de crédito productivo	53.8	53.0	52.5
Depósitos, Liquidez (M3) Millones US\$	10,861.91	10,942.35	11,674.8
Depósitos, Liquidez (M3) Variación anual (%)	0.8	0.7	6.3
Tasa de interés activa (1 año)	5.8	5.83	6.07
Tasa de interés activa a empresas (más de 1 año)	8.78	8.11	9.18
Tasa de interés pasiva (180 días)	3.49	4.13	4.26
Tasa Prime U.S.A. (3 meses)	3.2	3.2	3.2
	Febrero 2014	Febrero 2015	Febrero 2016
Tasa LETES U.S.A (10 años)	2.71	2.14	1.81

Gráfico 2. Depósitos y Créditos del Sistema Financiero. (Millones US\$)
Enero 2014- Enero 2016.



Fuente: BCR

4. SECTOR FISCAL.

Cuadro 4.1 Finanzas Públicas (Mill. De US\$)

	Enero 2014		Enero 2015		Enero 2016	
	Valor (US\$)	Var. Anual (%)pr/	Valor (US\$)	Var. Anual (%)pr/	Valor (US)	Var. Anual (%)pr/
Ingresos tributarios netos	343.0	-2.3	354.6	3.4	371.1	4.6
IVA (Neto)	155.6	-6.4	157.2	1.0	163.3	3.9
ISR (Neto)	140.4	0.5	146.4	4.3	150.0	2.4
Gasto Corriente	394.1	-1.8	420.7	6.8	441.8	5.0
Consumo	241.0	1.8	233.5	-3.1	244.7	4.8
Interés de la deuda	95.9	6.1	119.1	24.1	144.1	21.0
Transferencias Corrientes	57.2	-23.1	68.1	19.1	53.0	-22.2
Ahorro Corriente	35.6	35.7	22.6	-36.5	33.8	49.5
Inversión Bruta (Mill.US\$)	35.8	-13.9	29.1	-18.9	52.2	79.7
Costo de pensiones y fideicomisos	36.2	4.9	37.5	3.6	40.2	7.1
Déficit/Superávit ¹ (Mill. US\$)	-38.1	-25.0	-41.8	9.9	-57.4	37.4
	Diciembre 2013		Diciembre 2014		Diciembre 2015	
IVA Declaraciones ²	793.3	3.0	805.8	1.6	861.2	6.9
IVA Importación	1,108.4	1.6	1,104.2	-0.4	1,073.1	-2.8
ISR Declaraciones	412.5	24.7	412.5	0.0	395.0	-4.2
ISR Retenciones	489.2	-20.0	740.9	51.5	783.4	5.7
ISR Pago a Cuenta	404.6	7.8	396.0	-2.1	396.5	0.1

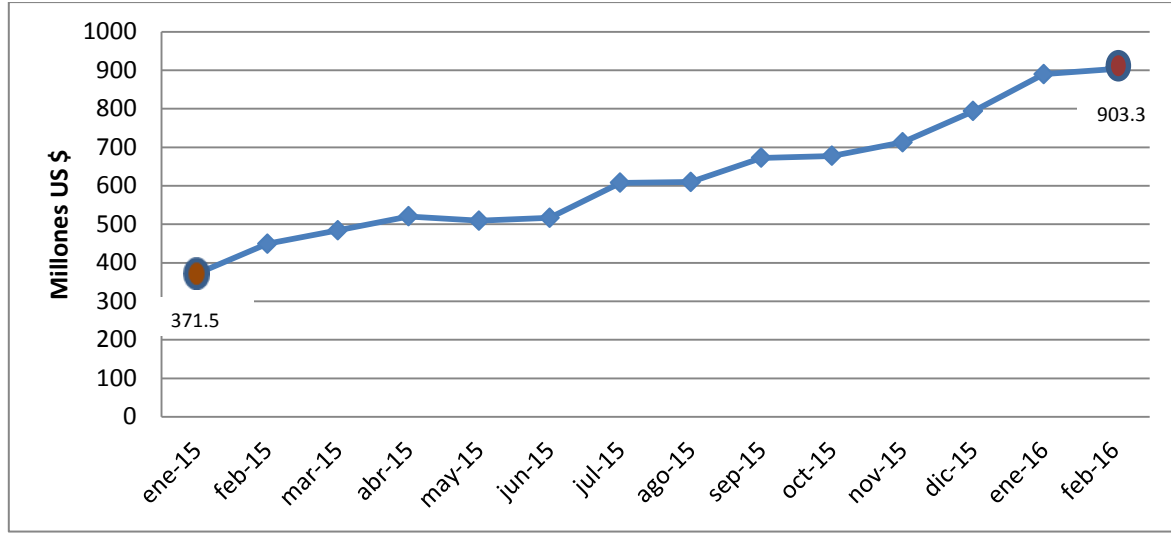
¹ Incluye donaciones y costo de pensiones. Pr/ Cifras preliminares Fuente: Banco Central de Reserva (BCR).

² El desagregado del IVA e ISR se obtuvo de Ministerio de Hacienda.

	Enero 2014	Enero 2015	Enero 2016
Deuda Pública Total (Mill.US)	15,050.0	15,730.0	16,704.8
Sector Público No Financiero	11,351.0	11,731.0	12,305.5
Sector Público Financiero	3,435.9	3,764.5	4,213.2
Banco Central De Reserva	263.4	234.5	186.2

Fuente: BCR

Gráfico 3. Saldo de letes (Mill. De US\$)



5. SECTOR LABORAL

Cuadro 5.1 Trabajadores cotizantes del sector privado al ISSS por actividad económica

N° Cotizantes	nov-13	nov-14	nov-15	Var.Abs. Nov15/Nov14	Var.%. Nov15/Nov14
Sector Privado total	628,770	634,446	638,727	4,281	0.7
Comercio	154,586	155,45	157,186	1,736	1.1
Industria	170,684	172,120	173,366	1,246	0.7
Servicios personales	70,541	67,308	69,846	2,538	3.8
Transporte	40,525	39,993	40,228	235	0.6
Construcción	24,510	22,517	24,023	1,506	6.7
Servicios financieros, seguros, bienes inmuebles	147,994	155,947	154,342	-1,605	-1.0
Otros	19,93	21,111	19,736	-1,375	-6.5

Fuente: *** Instituto Salvadoreño para el Seguro Social (ISSS)

Cuadro 5.2 Trabajadores cotizantes del sector público al ISSS por actividad económica

N° Cotizantes	nov-13	nov-14	nov-15	Var.Abs. Nov15/Nov14	Var.%. Nov15/Nov14
Sector Público total	159,298	158,606	161,7	3,094	2.0
Gobierno Central	96,408	93,801	95,054	1,253	1.3
Instituciones de Seguridad social	16,522	16,922	17,027	105	0.6
Gobiernos Locales	24,684	25,656	26,871	1,215	4.7
Otros	21,684	22,227	22,748	521	2.3

Fuente: *** Instituto Salvadoreño para el Seguro Social (ISSS)

Comentarios a destacar:

- A diciembre 2015 el IVAE registró una tasa de variación anual del 1.1% teniendo en el sector transporte el mayor dinamismo pues reportó un crecimiento del 4.0% anual. Los sectores que reportan tasas negativas de crecimiento para el mes de enero son: construcción y electricidad gas y agua con 4.7% y 0.3% respectivamente.
- Con respecto al IPC para febrero 2016 reporta una tasa de crecimiento anual del 1.7% principalmente debido al incremento de los precios en el sector alojamiento, agua, electricidad, gas y otros combustibles que reportan una tasa de crecimiento anual del 12.8%
- La canasta básica alimentaria urbana y rural para enero 2016 reportó un costo de 206.54 y 148.11 dólares respectivamente. Montos superiores al costo de las mismas del año anterior, \$190.66 en la zona urbana y \$134.95 en la rural.
- Para el primer mes del año las remesas reportaron 306.4 millones de dólares que implica un crecimiento del 3.5 %, superando en 10 millones los ingresos de enero 2015.
- Las exportaciones para enero 2016 reportan ingresos de 404.4 millones de dólares, frente a los 424.4 de enero 2015, lo que implica una reducción de 20 millones de dólares. Lo anterior se debe principalmente a la reducción de los ingresos del café y azúcar. Por otro lado, las importaciones también registraron una reducción del 6.6 % debido principalmente a la caída del precio del petróleo e hidrocarburos que afectan el precio de las mercancías.

- Con respecto al sector monetario y financiero se observa que la tasa de crecimiento de los depósitos (6.3%) sigue superando la tasa de crecimiento de los créditos (4.7%) lo que posibilita una situación de liquidez en la economía. Además la tasa de interés activa registra un 9.18%, superior a la registrada en años anteriores y una tasa de interés pasiva del 4.26%.
- Los ingresos tributarios netos a enero 2016 ascendieron a \$371.1 millones de dólares y reportan una tasa de variación acumulada de 4.6% principalmente debido al incremento en la recaudación del IVA que reporta una tasa de variación acumulada del 3.9%. El gasto corriente creció a una tasa del 5.0% debido principalmente al pago de intereses de la deuda (21.0%). Se reporta un déficit fiscal de 57.4 millones de dólares y una mayor recurrencia al financiamiento lo que ha permitido que la deuda pública total alcance los 16,704.8 millones de dólares a enero 2016. Debido a la brecha entre los ingresos y los gastos, se recurre a la colocación de LETES los cuales a febrero 2016 alcanzan un saldo acumulado de 903.3 millones de dólares.