

Crecimiento económico mundial

(Variación % Anual del PIB Real)

País/Región	2014	2015	2016 ^{pr/}
Mundial	3.4	3.1	3.4
U.S.A	2.4	2.5	2.6
Euro	0.9	1.5	1.7
América Latina y El Caribe	1.3	-0.3	-0.3
C.A*	3.4	3.3	3.6

Fuente: Perspectivas de la economía mundial. FMI. Enero 2016.

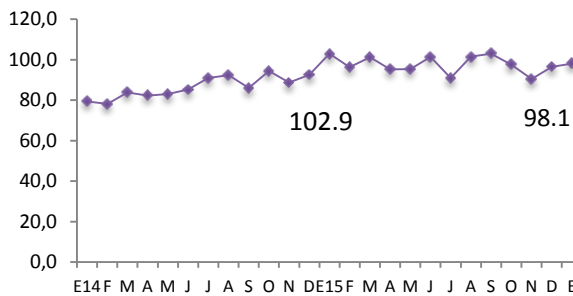
PIB Trimestral USA. Variación %, Respecto al trimestre anterior

PIB USA TRIMESTRAL	2013	2014	2015
I	1.9	-0.9	0.6
II	1.1	4.6	3.9
III	3.0	4.3	2.0
IV	3.8	2.1	0.7

Fuente: U.S. Bureau of Economic Analysis, Enero 2016

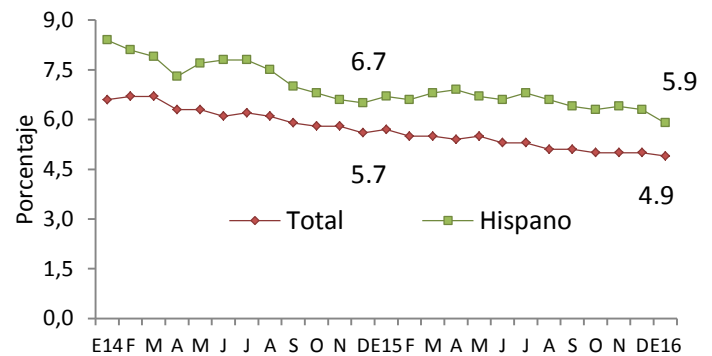
USA, Índice Mensual de Confianza del Consumidor

Enero 2014 –Enero 2016



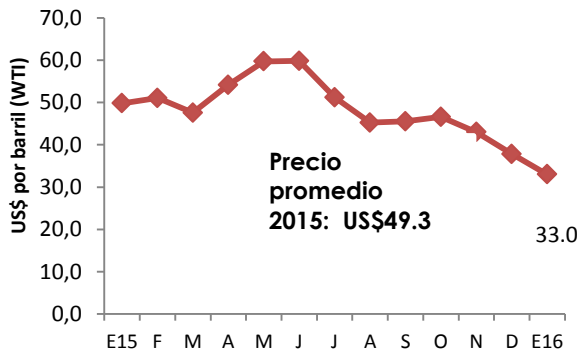
Fuente: TheConferenceBoard

USA, Tasa de desempleo total e hispano
Enero 2014–Enero 2016



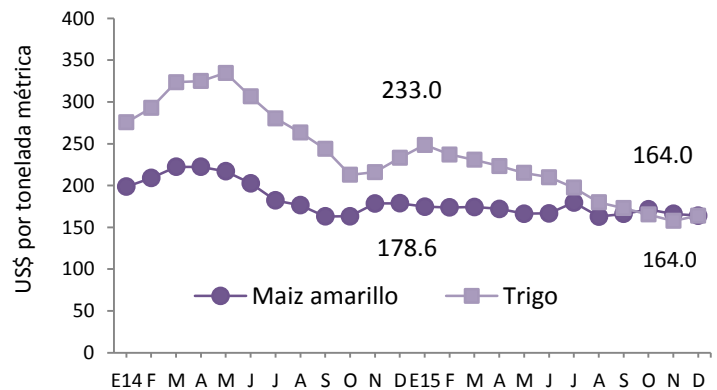
Fuente: Bureau of Labor Statistics

Precio Promedio Mensual del Barril de Petróleo (WTI). Enero 2015 –Enero 2016



Fuente: CME Group.

USA, Precios de productos básicos
Enero 2014 - Diciembre 2015



Fuente: IMF Primary Commodity Prices

1. SECTOR REAL

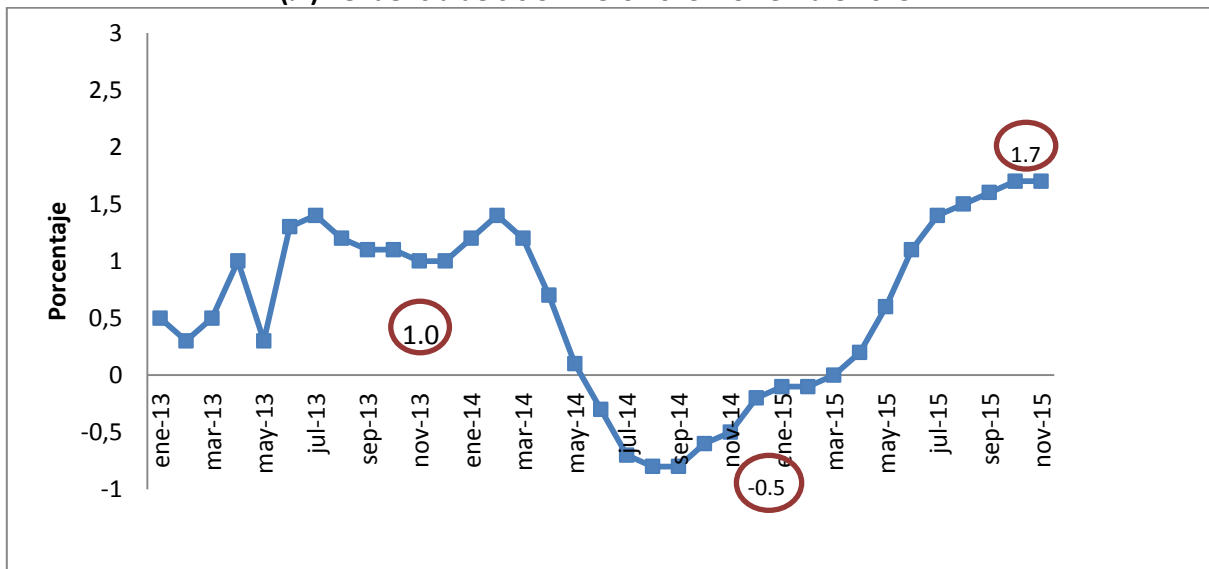
Cuadro 1.1 Producto Interno Bruto Trimestral (PIBT) por Actividad Económica

	2013				2014				2015		
	I	II	III	IV	I	II	III	IV	I	II	III
PIB trimestral (Var.% anual)	1.7	1.8	2.0	1.9	2.3	2.2	1.6	1.7	2.2	2.4	2.6
Agricultura	-0.7	-1.4	-0.1	0.4	2.6	2.2	1.0	0.6	1.3	1.6	1.2
Industria	3.4	3.2	3.0	2.6	2.0	2.6	2.4	2.9	2.6	2.6	2.9
Construcción	-0.4	-0.1	0.0	0.3	-7.3	-9.8	-12.8	-11.9	-1.1	0.1	0.6
Comercio	1.1	1.5	1.6	1.6	3.6	3.5	3.1	2.7	3.2	3.5	3.8
Transporte	1.3	2.0	2.3	1.5	2.7	2.0	0.9	1.2	1.7	2.3	2.9
Servicios prestados a empresas	3.3	3.9	2.5	3.3	3.4	3.7	4.3	4.7	4.2	3.7	4

Cuadro 1.3 Índice del Volumen de Actividad Económica (IVAE)

IVAE (Var. % anual)	Tendencia Ciclo		
	Noviembre 2013	Noviembre 2014	Noviembre 2015
Índice General	1.0	-0.5	1.7
Agricultura	-1.1	-0.1	2.1
Industria	-0.7	0.7	1.7
Electricidad , Gas y Agua	-3.2	-5.3	9.0
Construcción	0.2	-7.2	-3.7
Comercio	0.5	-4.7	-1.0
Transporte	1.7	1.0	4.9
Servicios prestados a empresas	1.5	8.2	1.9

Gráfico 1. Índice del Volumen de Actividad Económica (IVAE), variación porcentual (%).Tendencia de ciclo. Enero 2013-Noviembre 2015



Cuadro 1.4 Consumo de cemento. Producción y consumo de energía.

	Ene- Oct-13		Ene- Oct-14		Ene- Oct-15	
	Valor (US\$)	Var. Acum. (%)	Valor (US\$)	Var. Acum. (%)	Valor (US\$)	Var. Acum. (%)
Consumo de cemento ¹	20,607.5	-0.9	18,700.7	-9.3	19,146.5	2.4
Consumo de Energía ²	5,171,091.8	2.6	5,254,302.3	1.6	5,446,565.1	3.7
Producción de Energía	5,007,591.8	0.3	5,080,672.3	1.5	4,712,785.1	-7.0

¹en miles de bolsas de 42.5 kg.

²en miles de KW/hora incluye importaciones.

Cuadro 1.4 Inflación.

Tasa de Inflación (%)	Enero 2014	Enero 2015	Enero 2016
Tasa de inflación anual	0.8	-0.7	1.8
Tasa de inflación mensual	0.5	-0.7	0.1
Tasa de inflación acumulada	0.5	-0.7	0.1
Alimentos y Bebidas no Alcohólicas	1.9	3.2	2.1
Prendas de Vestir y Calzado	-0.4	-0.7	-3.0
Alojamiento, Agua, Electricidad, Gas y otros Combustibles	4.3	-6.5	12.3
Salud	-7.9	0.4	0.6
Transporte	1.5	-7.7	-2.4
Comunicaciones	-2.8	-1.0	-0.2
Bienes y Servicios Diversos	0.6	1.1	0.5
Canasta Básica: Costo mensual por familia	Diciembre 2013	Diciembre 2014	Diciembre 2015
Urbana	174.17	190.42	203.86
Variación Anual (%)	0.7	9.3	7.1
Rural	123.37	133.51	145.92
Variación Anual (%)	-3.1	8.2	9.3

1. SECTOR EXTERNO

Cuadro 2.1 Remesas Familiares

	Diciembre 2013	Diciembre 2014	Diciembre 2015
Flujo Acumulado (Mill.de US\$)	3,940.2	4,154.1	4,279.7
Variación Anual (%)	2.1	5.4	3.0

Cuadro 2.2 Balanza Comercial-Balanza de Pagos (Mill. De US\$)

Exportaciones, importaciones y Reservas Internacionales Netas (RIN)	Diciembre 2013		Diciembre 2014		Diciembre 2015	
	Valor (US\$)	Var. Anual (%)	Valor (US\$)	Var. Anual (%)	Valor (US\$)	Var. Anual (%)
Exportaciones totales	5,491.1	2.8	5,272.7	-4.0	5,484.9	4.0
Café	233.9	-22.0	110.5	-52.8	149.0	34.9
Azúcar	190.1	14.0	177.2	-6.8	178.9	0.9
No Tradicionales C.A.	2,019.6	1.7	1,996.9	-1.1	2,073.1	3.8
Fuera de C.A.	1,888.4	6.1	1,963.3	4.0	1,971.1	0.4
Maquila	1,158.2	4.7	1,024.0	-11.6	1,112.3	8.6
Importaciones totales	10,772.0	5.0	10,512.9	-2.4	10,415.4	-0.9
Bienes de Consumo	3,922.9	7.0	3,948.4	0.6	3,879.6	-1.7
Bienes Intermedios	4,619.6	0.4	4,461.5	-3.4	4,260.2	-4.5
Bienes de Capital	1,477.2	15.9	1,424.8	-3.5	1,601.0	12.4
Nivel de RIN (Mill. De US\$)- Enero	2,751.3	-11.7	2,672.6	-2.8	2,788.3	4.3

Cuadro 2.3 Tipos de cambio de principales socios comerciales (Moneda local respecto al dólar).

País.	Ene-14	Ene-15	Ene-16
Guatemala	7.8	7.65	7.62
Honduras	19.9	20.98	22.40
Costa Rica	510.3	537.9	534.66
Nicaragua	25.49	26.49	27.6
Unión Europea	0.74	0.88	0.91
México	13.35	14.98	18.27
Colombia	2,044.0	2,440.0	3,310.0
República Dominica	42.90	44.71	45.55

Cuadro 2.4 Flujo de Inversión Extranjera Directa neta por país de procedencia (Mill. De U\$).

	2013				2014				2015		
	I	II	III	IV	I	II	III	IV	I	II	III
IED Total	-22.5	132.0	151.5	-81.9	24.8	-10.8	130	131.1	17.6	111.6	126.3
EE.UU.	-4.2	-40.3	-38.2	11.1	23.6	22.3	52.7	2.5	34.7	39.2	64.8
Centro América	4.1	-2.1	10.8	21.4	-2.2	25.4	-23.9	10.0	-6.6	-14.7	6.3
Colombia	7.6	47.3	-10.4	5.9	-10.4	-3.2	9	4.5	-8.3	12.5	11.1
Panamá	1.1	1.5	1.6	1.6	3.6	3.5	3.1	2.7	3.2	3.5	3.8

Cuadro 2.5 Flujo de Inversión extranjera directa neta por sector económico (Mill. De U\$).

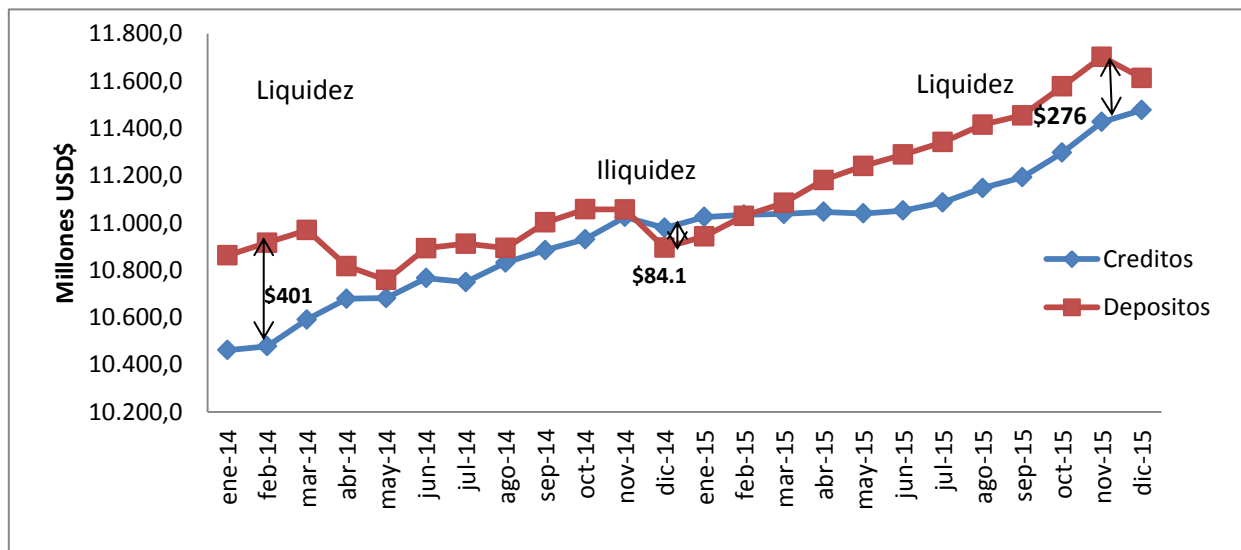
	2013				2014				2015		
	I	II	III	IV	I	II	III	IV	I	II	III
IED Total	-22.5	132	151.5	-81.9	24.8	-10.8	130	131.1	17.6	111.6	126.3
Industria Manufacturera	94.0	70.4	93.2	27.4	53.5	27.9	-11.9	17.9	38.0	45.2	63.3
Suministro de electricidad	-26.2	-16.3	-7.7	21.5	-21	-0.5	11.9	-170.3	-0.1	-19.5	16.5
Comercio	-10.6	9.6	0.8	32.3	7.1	8.3	2.1	-3.8	9.3	8.2	14.8
Actividades financieras y seguros	-60.6	63.4	51.4	83.5	-97.8	30.8	48.3	60.4	-60.1	37.4	13.2

3. SECTOR MONETARIO Y FINANCIERO

Cuadro 3.1 Crédito, Depósitos, Tasa de Interés (Mill. De US\$)

	Diciembre 2013	Diciembre 2014	Diciembre 2015
Crédito al sector privado Millones US\$	10,454.9	10,978.4	11,476.5
Crédito al sector privado. Variación anual (%)	7.8	5.0	4.53
Porcentaje de crédito destinado al consumo	45.9	46.9	47.5
Porcentaje de crédito productivo	54.1	53.1	52.5
Depósitos, Liquidez (M3) Millones US\$	10,871.86	10,894.38	11,611.95
Depósitos, Liquidez (M3) Variación anual (%)	2.2	0.2	6.6
Tasa de interés activa (1 año)	5.64	6.03	6.13
Tasa de interés activa a empresas (más de 1 año)	7.91	8.12	8.34
Tasa de interés pasiva (180 días)	3.64	4.09	4.33
Tasa Prime U.S.A. (3 meses)	3.2	3.2	3.2
	Enero 2013	Enero 2014	Enero 2016
Tasa LETES U.S.A (10 años)	1.82	2.85	2.06

Gráfico 2. Depósitos y Créditos del Sistema Financiero. (Millones US\$)
Enero 2014- Diciembre 2015.



Fuente: BCR

4. SECTOR FISCAL.

Cuadro 4.1 Finanzas Públicas (Mill. De US\$)

	Diciembre 2013		Diciembre 2014		Diciembre 2015	
	Valor (US\$)	Var. Anual (%)pr/	Valor (US\$)	Var. Anual (%)pr/	Valor (US)	Var. Anual (%)pr/
Ingresos tributarios netos	3,746.3	9.1	3,771.5	0.7	3,918.9	3.9
IVA (Neto)	1,730.7	3.2	1,720.3	-0.6	1,764.8	2.6
ISR (Neto)	1,479.5	18.4	1,521.6	2.8	1,545.8	1.6
Gasto Corriente	4,641.3	7.4	4,714.8	1.6	4,813.5	2.1
Consumo	3,176.8	9.7	3,291.2	3.6	3,385.7	2.9
Interés de la deuda	593.8	10.7	610.4	2.8	639.8	4.8
Transferencias Corrientes	870.7	-2.1	813.2	-6.6	788.0	-3.1
Ahorro Corriente	181.5	-13.9	202.3	11.5	292.3	44.5
Inversión Bruta (Mill.US\$)	726.5	-0.1	624.6	-14.0	650.8	4.2
Costo de pensiones y fideicomisos	442.3	5.5	467.0	5.6	485.2	3.9
Déficit/Superávit ¹ (Mill. US\$)	-979.4	20.3	-907.0	-7.4	-851.7	-6.1
	Noviembre 2013		Noviembre 2014		Noviembre 2015	
IVA Declaraciones ²	725.9	-5.7	734.2	1.14	790.4	7.7
IVA Importación	1,016.4	-6.8	1,014.2	-0.21	987.4	-2.6
ISR Declaraciones	407.3	23.2	410.6	0.81	393.9	-4.1
ISR Retenciones	634.6	3.8	684.0	7.8	723.3	5.7
ISR Pago a Cuenta	367.3	-2.1	359.3	-2.2	359.5	0.05

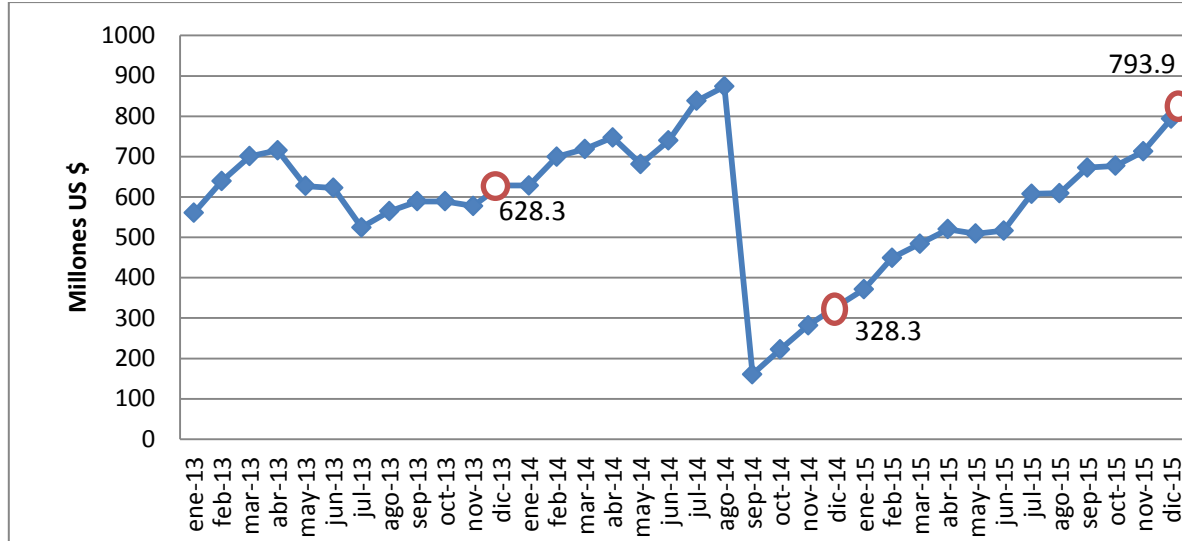
¹ Incluye donaciones y costo de pensiones. Pr/ Cifras preliminares Fuente: Banco Central de Reserva (BCR).

² El desagregado del IVA e ISR se obtuvo de Ministerio de Hacienda.

	Diciembre 2013	Diciembre 2014	Diciembre 2015
Deuda Pública Total (Mill.US)	14,888.2	15,691.2	16,586.4
Sector Público No Financiero	11,282.5	11,712.5	12,233.7
Sector Público Financiero	3,342.4	3,744.2	4,196.5
Banco Central De Reserva	263.3	234.5	156.2

Fuente: BCR

Gráfico 3. Saldo de letes (Mill. De US\$)



5. SECTOR LABORAL

Cuadro 5.1 Trabajadores cotizantes del sector privado al ISSS por actividad económica

N° Cotizantes	nov-13	nov-14	nov-15	Var.Abs. Nov15/Nov14	Var.%. Nov15/Nov14
Sector Privado total	628,770	634,446	638,727	4,281	0.7
Comercio	154,586	155,45	157,186	1,736	1.1
Industria	170,684	172,120	173,366	1,246	0.7
Servicios personales	70,541	67,308	69,846	2,538	3.8
Transporte	40,525	39,993	40,228	235	0.6
Construcción	24,510	22,517	24,023	1,506	6.7
Servicios financieros, seguros, bienes inmuebles	147,994	155,947	154,342	-1,605	-1.0
Otros	19,93	21,111	19,736	-1,375	-6.5

Fuente: *** Instituto Salvadoreño para el Seguro Social (ISSS)

Cuadro 5.2 Trabajadores cotizantes del sector público al ISSS por actividad económica

N° Cotizantes	nov-13	nov-14	nov-15	Var.Abs. Nov15/Nov14	Var.%. Nov15/Nov14
Sector Público total	159,298	158,606	161,7	3,094	2.0
Gobierno Central	96,408	93,801	95,054	1,253	1.3
Instituciones de Seguridad social	16,522	16,922	17,027	105	0.6
Gobiernos Locales	24,684	25,656	26,871	1,215	4.7
Otros	21,684	22,227	22,748	521	2.3

Fuente: *** Instituto Salvadoreño para el Seguro Social (ISSS)

Comentarios a destacar:

Para el cuarto trimestre la economía estadounidense creció 0.7%. El déficit comercial y la baja de inventarios acumulados por las empresas contribuyeron a esta estimación. La economía también es afectada por un fuerte declive de las inversiones en el sector energético por el desplome de los precios del crudo.

El IVAE reporta a noviembre 2015 una tasa de variación anual de 1.7%. Según el Banco Central de Reserva, los sectores que más crecieron fueron: Electricidad Gas y Agua (9.0%), Transporte (4.9%) y agricultura (2.1%). Construcción y comercio registran una contracción de 3.7% y 1.0 % respectivamente.

El IPC reporta un crecimiento anual del 1.8 % para enero 2016, ello principalmente debido al sector de alojamiento, agua, electricidad gas y otros combustibles. Los precios de la gasolina se han desplomado a lo largo del 2015 y a partir de enero la tarifa de la energía eléctrica se reducirá en un 15%, sin embargo, debido principalmente al elevado incremento en la tarifa del agua, la tasa de variación anual de dicho sector es de 12.3%

Las remesas familiares recibidas durante el 2015 alcanzaron los 4,279.7, millones de dólares lo que equivale al 17% del PIB y supone un crecimiento anual del 3 % respecto a 2014. Este incremento de las remesas permitió a los beneficiarios una mejoría en su capacidad de consumo.

Según el Banco Central de Reserva, las exportaciones 2015 cerraron con un crecimiento de 4%, que representan \$212.3 millones más que en 2014. Las exportaciones de café crecieron a una tasa de 34.9% que representa \$38.5 millones de dólares más que en 2014. El sector maquila reportó un crecimiento de 8.6%, unos \$88.3 millones más que en 2014. Las importaciones 2015 decrecieron

levemente a una tasa del 0.9% principalmente debido a la reducción de las importaciones de bienes intermedios. Las importaciones de bienes de capital crecieron un 12.4 %, que equivale a \$176.2 millones de dólares más que en 2014.

Los ingresos tributarios netos a diciembre 2015 ascendieron a \$3,918.9 millones de dólares y reportan una tasa de variación acumulada de 3.9% principalmente debido al incremento en la recaudación del IVA que reporta una tasa de variación acumulada de 2.6%. Esto, ha permitido un incremento del ahorro corriente de 90 millones de dólares. Sin embargo el gasto corriente también ha incrementado a una tasa acumulada de 2.15% debido principalmente al aumento del pago de intereses de la deuda.

La deuda Publica total 2015 cerró con 16,586.4 millones de dólares, lo que implica un crecimiento de 5.7% respecto al 2014. Una mayor emisión de Letras del Tesoro Público (Letes) y de Certificados de Inversión Previsional (CIP) elevó la deuda del Sector Público No Financiero (SPNF) en \$521.2 millones durante 2015. La razón Deuda Publica / PIB total ascendió a 63.3%.

A noviembre 2015 persiste la poca generación de empleos formales como consecuencia de la baja actividad económica. Según los datos del ISSS, el sector privado reporta una generación total de 4,281 nuevos empleos, mientras que el sector publico 3,094 nuevos empleos.